



SILICE Project

**הצעת פרוגרמה לתכנון והקמת מתחם
יזמות ואירועים במכללה**

ד"ר סמי בהט - החוג לחינוך, החוג לשירותי אנוש

samiba@telhai.ac.il



Funded by the
Erasmus+ Programme
of the European Union

יולי 2018

תוכן העניינים

3	רקע כללי וסקירת מודלים להפעלת מתחמי יזמות ועבודה משותפים	1
3	הרציונל והמטרה	1.1
3	הגדרות ומודלים בהפעלת מרכזי חדשנות ויזמות בישראל	1.2
4	הפיזור המרחבי של מתחמי יזמות וחללי העבודה בישראל	1.3
5	הגדרות של יזמות ואמות המידה לבחירת מיזמים	1.4
6	חזון, מטרות ויעדים אופרטיביים	2
6	חזון התוכנית	2.1
6	המטרות המרכזיות	2.2
6	יעדים	2.3
7	אוכלוסיית יעד ופוטנציאל מימוש חזוי	2.4
8	המרכיבים המרכזיים בפרוגרמה	3
	עקרונות מרכזיים בתכנון	3.1
8	איתור ומיקום	3.2
8	מידות המתחם	3.3
9	כניסות ודרכי גישה	3.4
9	עקרונות בינוי ועיצוב	3.5
9	פונקציות מרכזיות	3.6
10	תשתיות נדרשות	3.7
10	חישוב אומדן עלויות	3.8
10	סיכום	
10	רשימת מקורות	
	נספחים	נספחים
	נספח 1: המודל המשולב ("מודל היהלום") לקידום יזמות	
	נספח 2: מודל החממה ליזמות חברתית(עמותת טופז, החממה ליזמות חברתית- היחידה למעורבות חברתית, אונ' תל אביב).	
	נספח 3- מודל הפעלה של תהליך יזמות –ארגון "טופז)	
	נספח 4- דוגמאות למתחמי עבודה משותפים בישראל	

1. רקע כללי וסקירת מודלים להפעלת מתחמי יזמות

1.1 הרציונל והמטרה

האמצעים והכלים המופעלים לקידום ועידוד יזמות כמו "חממות ליזמות" (Incubators) מעבדות לחדשנות (InnoLABs) וחללי עבודה פתוחים (HUBs), כאמצעי מדיניות יישומי להנבטת רעיונות טכנולוגיים, עסקיים וחברתיים, זוכים בשלושת העשורים האחרונים לתשומת לב רבה בשיח המחקרי והציבורי בישראל ומיישמים, הלכה למעשה, בתוכניות רבות כדוגמת "תוכנית החממות ליזמות טכנולוגית", מרכזי "המעוף" לעסקים קטנים ובינוניים (בחסות משרד הכלכלה), ולאחרונה גם בקידום רשת של מרחבי יזמות פתוחים (HUBs) באמצעות המשרד לפיתוח הפריפריה בנגב ובגליל. **ביטוי למגמה להמשך מגמה זו ניתן למצא גם במסגרת ה'קול הקורא' של המועצה להשכלה גבוהה לתכנית עידוד יזמות וחדשנות באקדמיה באמצעות תמיכה בהקמה/שדרוג של מרכז יזמות וחדשנות במוסדות להשכלה גבוהה המתוקצבים ע"י הות"ת.**

הקמה והפעלת מרחב יזמות במכללה האקדמית תל חי תשלב פעילות לקידום מיזמים בהיבט העסקי והחברתי, ותספק מסגרת רחבה לתמיכה ביזמים בתחילת דרכם מקרב הסטודנטים, חברי סגל אקדמי ומנהלי וארגונים חברתיים הפועלים בגליל המזרחי.

כאן חשוב להדגיש כי מסמך הפרוגרמה מתייחס להקמה הפיסית של המתחם ואינו לוקח בחשבון, בשלב זה, את עלויות ההפעלה והאחזקה. נתון זה יש לכלול בתחשיבי העלויות הסופיות.

1.2 הגדרות ומודלים בהפעלת מרכזי חדשנות ויזמות בישראל

- **מודל החממות ליזמות טכנולוגית:** מודל וותיק המופעל בישראל מתחילת שנות ה-90 של המאה הקודמת ותכליתו לקדם רעיונות בעלי היתכנות טכנולוגית ועסקית משלב הרעיון ועד לשלב היישומי כאשר המדד המרכזי להצלחה הוא היכולת של המיזם לגייס משקיעים חיצוניים להרחבת הפעילות. כל החממות שפעלו בחסות המדען הראשי במשרד הכלכלה (הרשות לחדשנות היום) הופרטו ופועלות באמצעות זכיינים. מודל ההפעלה מבוסס על תשתית פיסית של מעבדות ומשרדים וסיוע במימון שלב ה Seed ותמיכה בניהול ושיווק. למודל זה היתה השפעה רבה על יצירת תשתית לפיתוח חברות הזנק בארץ.
- **מרכזי טיפוח יזמות לעסקים קטנים ובינוניים (מרכזי מעוף'9):** רשת של מוקדים המספקים מענה כולל לצרכי העסקים הקטנים ובינוניים (ייעוץ, הדרכה, ליווי עסקי ושיווקי וכד'). כמו מודל החממות הטכנולוגיות, גם מודל זה הופרט ופועל באמצעות זכיינים (חברות עסקיות) בשוק הפרטי.
- **מודל עמותת טופז ליזמות חברתית:** במודל זה, הדומה במאפייני הפעולה למרכזים לטיפוח יזמות עסקית (מ.ט.י), מספק מסגרת סיוע ותמיכה ברעיונות חברתיים של

יזמים בראשית דרכם המבקשים לחולל שינוי חברתי בתחום מסויים. מסגרת הפעולה כוללת מספר שלבים אותם הוגה המיזם עובר במהלך הטיפול בבקשתו. שלבים אלה כוללים קבלת הפנייה ומילוי שאלון בדיקה, פגישת היכרות ראשונה עם היזם והמיזם, פגישות עם ועדה מקצועית ועוד. בסוף התהליך, ובמידה והמיזם עבר שלבים אלה, מקבל היזם "סל שירותים" הכולל יעוץ של מומחים בתחום בו פועל המיזם, שירותי ניהול, סיוע בשיווק ובהשגת מימון ועוד. (ראו תרשים בפרק 3 כמו כן, ניתן למצוא פירוט באתר עמותת טופז: <http://www.topaz.org.il/>).

- **מרחבי יזמות ועבודה פתוחים (HUBs): מודל Hub-** מודל שזוכה בשנים האחרונות לפופולריות רבה בעולם וגם בישראל. מודל זה, המופעל על ידי גופים עסקיים וארגונים חברתיים, מספק תמיכה מקצועית ומייצר הזדמנויות למפגשים ולתהליך של "שיוט מוחות" (Brain Storming) בין קבוצות של יזמים פוטנציאליים, כבסיס להעלאת רעיונות עסקיים וחברתיים ובדיקת ישימותם כמיזמים כדאיים. מרכזים הפועלים ברוח מודל זה, פועלים בעיקר באזורים עירוניים גדולים ופחות באזורי הפריפריה (לוח 1). בשנה האחרונה הוציא המשרד לפיתוח הפריפריה בנגב ובגליל קול קורא שמטרתו להקים רשת של מרכזי HUB באזורי הפריפריה (באזור אצבע הגליל אמורים לפעול שני מרכזים בקריית שמונה ובחצור הגלילית). <http://www.studenthubs.org/impact-14-15/future/>

- **המודל המשולב (מודל היהלום)-** מודל הפעלה של מרכז חדשנות ויזמות במוסדות להשכלה גבוהה שפותח על ידי צוות הפרויקט בתל חי. במודל זה מהווה התשתית האקדמית והמנהלית בסיס לפיתוח רעיונות עסקיים-טכנולוגיים וחברתיים ליישום מסחרי או לרווחת פרטים וקהילות. תשתית זו כוללת מסגרות פנים מוסדיות (סגל אקדמי ומנהלי, סטודנטים פקולטות, חוגים, תשתית של מעבדות, כיתות וחללי הפעלה) וארגונים חוץ מוסדיים (חברות כלכליות, ארגונים חברתיים, קרנות לעידוד יזמות חברתית, רשויות ממשל וכד'). התפוקות של מודל זה אמורות לחולל יצירה של מיזמים מסוגים שונים- חברות הזנק עסקיות, מיזמים חברתיים ועסקים חברתיים (ראו תרשים מפורט של המודל בנספח 1).

1.3 הפיזור המרחבי של מתחמי יזמות וחללי העבודה בישראל.

על פי סקר של המגזין Deskmag כ-2 מיליון איש בעולם כבר עושים שימוש במרחבי עבודה משותפים הפועלים בערים הגדולות (www.rmgcity.co.il). התופעה בישראל נמצאת במגמת צמיחה אולם, בדומה לתופעות מרחביות רבות, גם מתחמי היזמות וחללי העבודה המשותפים בישראל מבטאים ריכוזיות גבוהה מאוד. על פי אתר Coworks, מתוך 202 מתחמים הפועלים במדינה כ-71% ממוקמים בעיר תל אביב (109) ובערי הלווין (38). בירושלים פועלים 26 מתחמים (13%) בחיפה ובחדרה פועלים 10 מתחמים ובבאר שבע פועלים 6 מתחמים. באזורי הפריפריה בגליל ובנגב אין כלל פעילות של מתחמים מסוג זה (לוח 1)

לוח 1- התפלגות מיקום מתחמי עבודה ויזמות משותפים בישראל

מספר המתחמים	ישוב
109	תל אביב
17	רמת גן
12	הרצליה
9	פתח תקוה
26	ירושלים
7	באר שבע
6	חיפה
16	נתניה, חדרה, מודיעין
202	סה"כ

מקור: www.coworks.co.il.

1.4 הגדרות של יזמות ואמות המידה לבחירת מיזמים

במהלך השנים התפתחו גישות והגדרות שונות למונחים הקשורים ליזמות לסוגיה השונים (עסקית, טכנולוגית וחברתית ושילובים בין הסוגים השונים),

באופן כללי, יזמות מוגדרת כתהליך (או לעיתים גם כהתנהגות) שבו יש זיהוי וניצול הזדמנות לשם יצירת ערך בר קיימא (כלכלי ו/או חברתי), האמור לענות על צורך מסוים ושיש לו ביקוש בשוק נתון. תהליך זה מערב רמה גבוהה של יצירתיות, חדשנות, סיכון, יכולת יישום ועוד. "יזמות החברתית" ו"עסקים חברתיים" (Brinckerhoff, 2000; Dees, 2002; Bornstein, 2004) משקפים תופעה הקיימת מזה זמן אולם קיבלה משמעות אחרת הנובעת מההגדרות השאלות מהעולם העסקי. בהגדרה זו היזמות החברתית והעסקים החברתיים משלבים את להט השליחות החברתית עם המשמעות, החדשנות והדבקות במטרה (בנזימן, 2009, אברוצקי ואשכנזי, 2011). היזמות החברתית קשורה לתהליך שנועד להפקת ערך או ערכים חברתיים באמצעות שימוש בטכניקות ואסטרטגיות השאלות מהעולם הטכנולוגי והעסקי. במובן זה, אין הבדלים משמעותיים, למעט באופי הערך/התפוקה, בין יזמות מהסוג הזה לבין סוגי היזמות שצוינו לעיל. לשם מימושה של יזמות חברתית נדרש היזם או הארגון לחשיבה יצירתית, חדשנית ויזמית המשלבת הפעלת שיטות ניהוליות מתקדמות והפקת תועלות חברתיות ברות מדידה והערכה. במובן זה חל טשטוש מסוים בהבחנה בין מיזמים עסקיים לבין מיזמים

חברתיים וניתן לאפיין ולמיין את הפעילות היזמית על פי העקרונות הבאים (המיון מתבסס על תוצרי השתלמות בברלין של פרויקט SILICE מחודש יולי 2017):

- מרכיב היצירתיות (Creativity)
- מרכיב החדשנות (Innovation)
- רמת הסיכון וחוסר הודאות (Risk & uncertainty)
- מדרגיות והיכולת למדוד תוצאות ותפוקות (Scalability)
- קיימות ונשיאה עצמית לאורך זמן (Viability & Sustainability)
- מעגל השפעה המערב גורמים ושותפים נוספים (Engagement)

2. חזון, מטרות ויעדים אופרטיביים

2.1 חזון התוכנית

מתחם היזמות במכללה יהווה מוקד לפיתוח יוזמות ומיזמים והוא מונע ברוח החזון הבא:

"מרכז מוביל באזור, המשתלב בחזונה של המכללה, בכל הקשור לקידום יזמות, הפועל על פי עקרונות של יצירתיות וחדשנות המחוללות מיזמים עסקיים וחברתיים ומהוות אמצעי חשוב בפתרון בעיות תעסוקה, באחריות החברתית ובקידום הרווחה של הפרט והקהילה באזור".

2.2 המטרות המרכזיות

- א. יצירת אקלים המעודד פעילות יזמית לסוגיה השונים ומתן מענה ליזמים בתחילת דרכם באמצעות היצע מרחב יזמי חדשני ומעורר השראה והפעלת "סל" שרותי תמיכה, ייעוץ, הדרכה, הכוונה וסיוע במעבר משלבי הרעיון למיזם.
- ב. הגדלת הפוטנציאל היזמי והתעסוקתי באזור באמצעות פעילות יזמית יצירתית המחוברת למיזמים עסקיים, טכנולוגיים וחברתיים קיימים ועתידיים באזור (מזון, ביוטכנולוגיה, מתחמי HUB אזוריים וכד').

2.3 יעדים

- א. ליווי ותמיכה ב- 15 מיזמים עסקיים ו- 10 מיזמים חברתיים במהלך השנה הראשונה להפעלת המתחם.
- ב. ארגון 10 אירועים וכנסים במהלך שנת ההפעלה הראשונה.

ג. יצירת 25 מקומות עבודה חדשים במהלך השנה הראשונה.

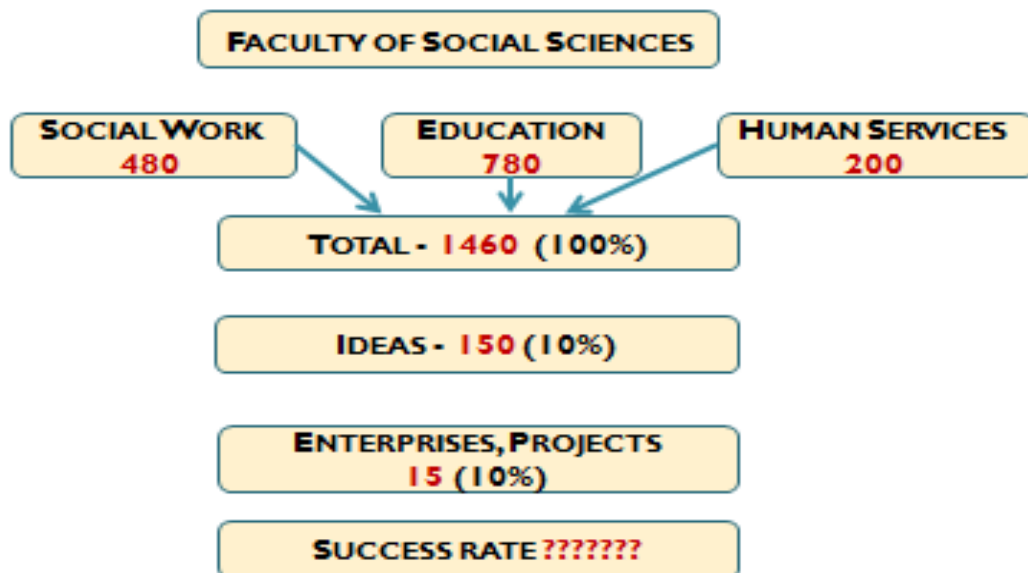
2.4 אוכלוסיית יעד ופוטנציאל מימוש

התכנית מכוונת לקידום למיזמים חברתיים וטכנולוגיים כאשר ישנה פעילות למיסוד מוקד חדשנות ויזמות שיאפשר לסטודנטים ואנשי הסגל האקדמי והמנהלי משתי הפקולטות הקיימות במכללה (מדעי החברה והרוח ומדעי הטבע והטכנולוגיה) לקחת חלק במסלול ולשתף פעולה במיזמים טכנולוגיים וחברתיים כאחד. כמו כן, אוכלוסיית מטרה נוספת כוללת בוגרי המכללה עד 5 שנים מתום לימודיהם וארגונים חברתיים ועסקיים הפועלים באזור.

איור 1 מבטא, בהתייחס למספר הסטודנטים בחוגים בעלי אוריינטציה חברתית מובהקת, את אומדן הפוטנציאל הצפוי של הרעיונות והמיזמים מקרב קבוצת הסטודנטים בחוגים אלה. כאשר מתייחסים גם לפוטנציאל נוסף הנובע מחוגים כמו כלכלה וניהול וחוגים מהפקולטה למדעים וטכנולוגיה (מדעי המזון, תזונה, מחשבים ועוד) הרי באומדן משוער ניתן להניח כי מתוך אוכלוסייה של כ- 4,500 סטודנטים ואנשי סגל ניתן יהיה לבחון מעל 200 רעיונות למיזמים (5%), מתוכם ניתן להעריך כי כ- 20 מיזמים עשויים, בסיוע מתאים, להגיע להבשלה ולעבור משלב הרעיון לשלב היישום.

Tel Hai Case Study

Estimation of the potential of ideas and projects in the SinnoLAB (every year)



איור 1: המכללה האקדמית תל חי-הערכת פוטנציאל רעיונות ומיזמים על פי חוגי לימוד בעלי אוריינטציה חברתית מובהקת. **מקור:** מזכירות החוגים, מאי 2017

הערה: לאוכלוסייה פוטנציאלית זו יש להוסיף סטודנטים מהחוג לכלכלה וניהול וסטודנטים ממספר חוגים מהפקולטה למדעים וטכנולוגיה (מדעי המזון, תזונה, מחשבים וכיו"ב).

3. המרכיבים המרכזיים בפרוגרמה

המטרה המרכזית בהכנת מסמך פרוגרמתי זה הנה לייצר **מרחב מעוצב וחדשני**, המספק סביבת עבודה נוחה ומערך של שירותי ייעוץ ותמיכה עבור פרטים וקבוצות. בנוסף, העיצוב הפנימי המודולרי של המתחם מאפשר קיום **אירועים** אקדמיים ולא אקדמיים מסוגים שונים. כחלק מהפעילות השוטפת במכללה.

3.1 עקרונות מרכזיים בתכנון

- ✓ **עקרון המודולריות:** עיצוב זה יאפשר התאמת חלל המתחם למגוון פעילויות שונות הכוללים פינות עבודה ליזמים, קורסים והשתלמויות, אירועים מכללתיים וכיו"ב. **המרחב אמור להיות ורסטילי**, כאשר בשעות היום המתחם יכול לשמש כמרחב עבודה פעיל ובערב ניתן להתאימו, באמצעות ניווד של התכולה, לקיומם של אירועים שהמכללה מקיימת במהלך השנה.
- ✓ **עקרון האסטטיות:** המיקום המוצע של המתחם מאפשר תצפית על משאבים נופיים של אצבע הגליל והחרמון. בעיצוב צבעים, תאורה ואלמנטים חדשניים, ניתן יהיה לשלב את הטבע החיצוני והכנסתו לתוך החלל הפנימי.
- ✓ **עיצוב פונקציונאלי:** חיבור לפונקציות חברתיות סמוכות כמו מרכז הסטודנט, הקפיטריה המרכזית של הקמפוס המזרחי, כיתות הלימוד בבניין ועוד.

3.2 איתור ומיקום

מתחם היזמות המתוכנן ימוקם **במרפסת גדולה על שטח של 217 מ"ר** בבניין 2 בקמפוס המזרחי של המכללה. מרפסת זו, הצופה לחלק הדרומי של אצבע הגליל וצמודה למרכז הסטודנט של אגודת הסטודנטים ולקפיטריה המרכזית של קמפוס מזרח.

3.3 מידות המתחם

מתחם מלבני (עם מסדרון כניסה) שמידות צלעותיו: אורך- 18.2 מ', רוחב- כ-11 מ'. בנוסף קיים מסדרון המוביל מדלת כניסה אל המתחם בשטח של כ- 17 מ"ר. סה"כ 217 מ"ר (17.23+199.65) (תמונה 1, תרשים 2).

3.4 כניסות ודרכי גישה

מיקום המתחם, בקומת הכניסה של בניין 2, מאפשר גישה ישירה מקומה זו שבה קיימות מספר פונקציות כמו כיתות לימוד, מרכז הסטודנט, הקפיטריה שירותים

וכד'. כניסה נוספת תתאפשר גם דרך מרכז הסטודנט הצמוד למתחם. יש לציין כי סמיכותו של המתחם לקפיטריה המרכזית של הקמפוס המזרחי תייתר הקצאה של

שטח למטרה זו ומעבר להקצאת שטח לפינת קפה יהיה ניתן לעשות שימוש בקפיטריה וחדרי השירותים הקיימים בקומה זו.

3.5 עקרונות בניוי ועיצוב

✓ **אלמנטים עיצוביים חיצוניים** - קרוי וסגירת המרפסת באמצעות קירות זכוכית ויצירת אפקט של חממה (במובן הדו משמעי). מוצע לבחון התקנת זגוגיות חד כיווניות עם פוטנציאל חסימת קרינה שיצמצמו את העלויות הכרוכות בהצללה ובמיזוג אוויר. סגירה בקירות זכוכית תאפשר את ניצול הפוטנציאל הנופי הנשקף מהמרפסת ותשלב את המתחם במרקם הנופי שלו.

✓ **אלמנטים עיצוביים פנימיים** - כמתחם המהווה מוקד לפעילות חדשנית ויצירתית חשוב לעשות שימוש בחומרים ובפריטי ריהוט המשלבים צבעוניות, תאורה מתאימה ומראה צעיר. החלל יהיה **חלל פתוח** אחד, המחולק באמצעות עיצוב מתאים, למספר מרחבי עבודה, התכנסות ופינות ישיבה.

3.6 פונקציות מרכזיות

מכיוון שסוג זה של מתחם מציע מגוון של פעילויות המעודדות יצירת מפגשים באווירה פתוחה, יש חשיבות לחלוקה הפונקציונלית של השטח (ראו דוגמאות לחללי עבודה משותפים בנספח 4) קציות המרכזיות יכללו:

- פינות עבודה ליחידים וקבוצות עם מחשבים (נייחים וניידים).
- פינות ישיבה נמוכות.
- חדר ישיבות ל 10 משתתפים לפחות.
- חדר מנהלות
- מטבחון ופינת שירות (על פי הניסיון ממתחמים אחרים, פינה זו מהווה מוקד חברתי ומפגש).
- תאי שירותים (לשקול אם הקמתם לא מיותרת לאור קיומם של שירותים קרובים בקומת הכניסה).
- שטח לאחסון.

3.7. תשתיות

מים ואינסטלציה - חיבורי מים למטבחון ולשירותים (במידה ואלו ימוקמו במתחם עצמו יהיה צורך בעבודות אינסטלציה מורכבות ולכן מוצע לשקול ויתור על מרכיב זה ולעשות שימוש בשירותים הקיימים בקומות הבניין). התקנה תת ריצפתית שלא תפגע בתפקוד ובמראה האסטטי של המתחם.

חשמל ותאורה - התקנת מספר גדול של נקודות חשמל לאורך הקירות ובפינות העבודה. שימוש בתאורה מוסתרת בעלת מקדם בוהק נמוך המאפשרת יצירת אווירה אינטימית ונעימה.

תקשורת - אופיו החדשני של המתחם יחייב התקנת מערכות תקשורת מתקדמות הכוללות מערכת אינטרנט אלחוטית, מערכת הקרנה על מסך טלוויזיה גדול, מערכת לניהול שיחות ועידה ופעילויות מקוונות. העמדות יצוידו במספר מחשבים ניידים וניידים וישמשו את לקוחות המתחם (יש לשקול את המספר הרצוי לאור העובדה כי למרבית הסטודנטים יש מחשבים ניידים).

שירותי תמיכה ויעוץ ליזמים - אחד המרכיבים החיוניים בסוג זה של פעילות כרוך בזמינות ובנגישות של יזמים בתחילת דרכם לשירותים שונים הכוללים ייעוץ, ליווי והדרכה. על בסיס זה יש לייחד חלל סגור בתוך המתחם שיאפשר מפגשים אישיים של יועצים עם לקוחות המתחם. בנוסף, אופיו המודולרי של המתחם יאפשר קיום קורסים והשתלמויות ולחילופין, ניתן לעשות, לצורך זה, שימוש גם בכיתות הצמודות למתחם.

לוח 2: אומדן השטח הנדרש על פי מרכיבי הפעילות במתחם

מרכיב	כמות	שטח במ"ר
עמדות עבודה לקבוצות	5	50
עמדות עבודה ליחידים	15	50
פינות ישיבה נמוכות	4	40
חדר מנהלת	1	25
חדר יועצים	1	20
מטבחון ופינת שירות	1	15
פינת קריאה (ספרייה קטנה)	1	5
אחסון	1	12
סה"כ		217

3.8 חישוב אומדן עלויות

חישוב עלויות הבנייה, השיפוץ וההצטיידות הנו אומדן בלבד והוא מבוסס על העובדה כי מדובר בסגירת חלל קיים בחומרים קלים יחסית ובקיומן של תשתיות בבניין כמו מים,

חשמל, תקשורת וכד'. יודגש כי בשלב הבא יהיה צורך לבצע תמחור מדויק וכתב כמויות בידי גורמי מקצוע מתאימים.

לוח 2: מתחם יזמות ואירועים- חישוב אומדן עלויות

מרכיב	סעיף	אומדן עלות (₪)	הערות
בנייה ושיפוץ	סגירת המרפסת וקרוי בגג דקורטיבי, כולל קירות גבס פנימיים	435,000	בנייה קלה יחסית כשרוב החומר הנו זכוכית וגבס. אומדן של כ- 2,000 ש"ח למ"ר
	עבודות אינסטלציה	50,000	חיבורי מים, חשמל ותקשורת
סה"כ בנייה ושיפוץ		485,000	
ריהוט	שולחנות ניידים+כיסאות	20,000	
	שולחן ישיבות+12 כיסאות	5,000	
	ריהוט לפינות הישיבה	20,000	
	חדר מנהל	10,000	ריהוט וציוד
	חדר יועצים	10,000	ריהוט וציוד
	מטבחון ופינת שירות	15,000	כיור, ארונות מטבח, מקרר, מיקרו גל, טוסטר אובן, מתקן למים קרים\חמים
	אחסנה	2,000	מדפים
סה"כ ריהוט		82,000	
ציוד תקשורת	מסך הקרנה ממוחשב	20,000	
	מחשבים ניידים (6) ונייחים (4)	30,000	
	מערכת לשיחות מקוונות	20,000	
סה"כ ציוד תקשורת		70,000	
שונות	צמחיה ודקורציה	5,000	
סה"כ		642,000	

סיכום

הפרוגרמה הרעיונית המנוסחת במסמך זה מכוונת לקידום תשתית ומערך שירותים המסייעים לפיתוחה של יזמות, לצורותיה השונות, בתוך כתליה של המכללה האקדמית תל חי. הקמת מתחם היזמות ואירועים יאפשר יצירה של אקלים יזמי המעודד קידום רעיונות חברתיים ועסקיים חדשים, הוא משתלב בחזון המכללה ויאפשר מציאת פתרונות תעסוקתיים שכה נחוצים באזור אצבע הגלילי.

חשוב לציין כי מסמך זה הוא בגדר הצעת פרוגרמה ראשונית והוא מבוסס על הניסיון ממה שנעשה במתחמים שנבנו במקומות אחרים, בעיקר במרכזי הערים הגדולות. לאור זאת, יהיה צורך לעבות אותו ולהתייחס במדויק יותר למרכיבי הפעולה השונים ובעיקר לאומדן מדויק של עלותם.

רשימת מקורות

אברוצקי, ג'., אשכנזי, א'. (2011). *יזמות חברתית בישראל- מיפוי וכיוונים להמשך*. תל אביב: עמותת נובה: ניהול אקדמיה בשרות הקהילה.
ברטוב, א' (2018) 4 שיקולים קריטיים בבחירת חלל עבודה משותף. אוחר ב 20.7.2018 מ: www.rmgcity.co.il
בנזימן, ר' (2009). לא על הפילנתרופיה לבדה...: מיזמים עסקיים חברתיים בישראל-מיפוי ראשוני וסקירה השוואתית. תל אביב: קרן פורד- הקרן החדשה לישראל.

Bornstein, D.(2004). *How to Change the World: Social Entrepreneurship and the Power of New Ideas*, Oxford University Press.

Brinckerhoff, P. C. (2000). *Social Entrepreneurship: The Art of Mission-Based Venture Development*. N.Y: John Wiley & Sons.

Dees, G. J., Emerson, J., & Economy, P. (2002). *Strategic Tools for Social Entrepreneurship: Enhancing the Performance of You Enterprising Nonprofit*. New York: Wiley & Sons Inc. (Chapter 2, pp. 19-44).

אתרי אינטרנט :

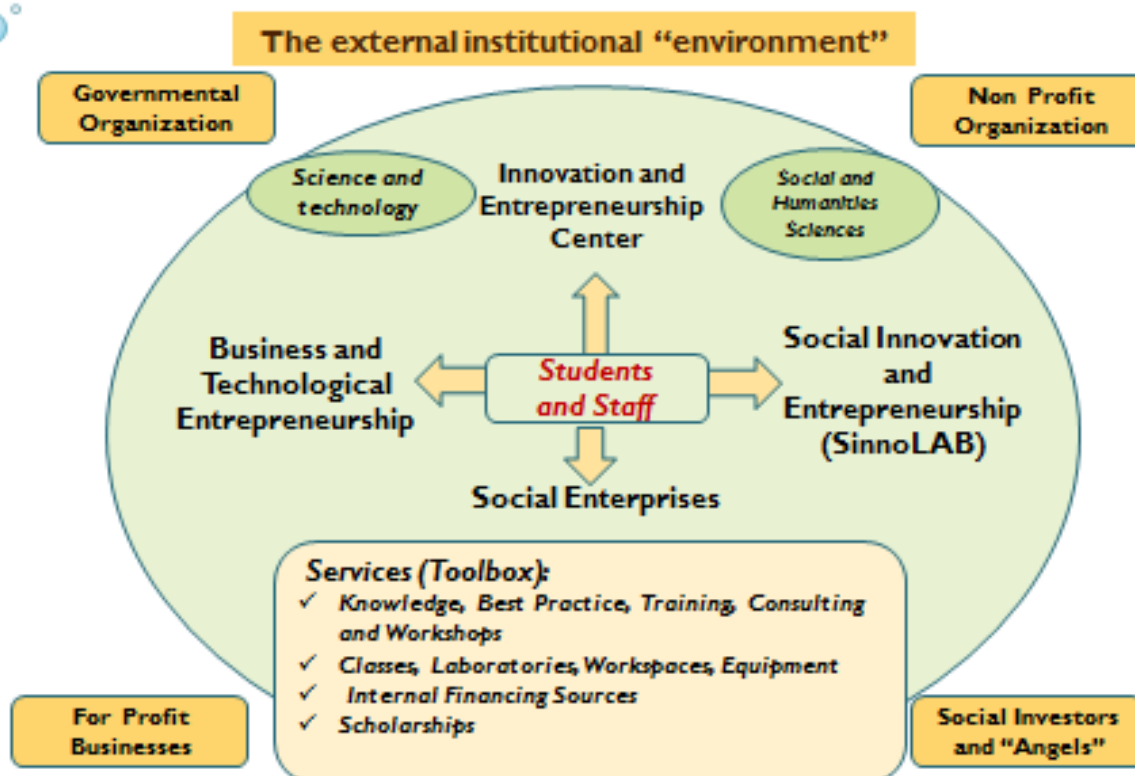
www.coworks.co.il : מתחמי עבודה משותפים :

אתר Profimex : <https://www.profimex.com/wp-content/uploads/2017/08/PROFIMEX-5-Minute-Guide-The-Impact-of-Coworking-Spaces-on-Real-Estate-FV.pdf>

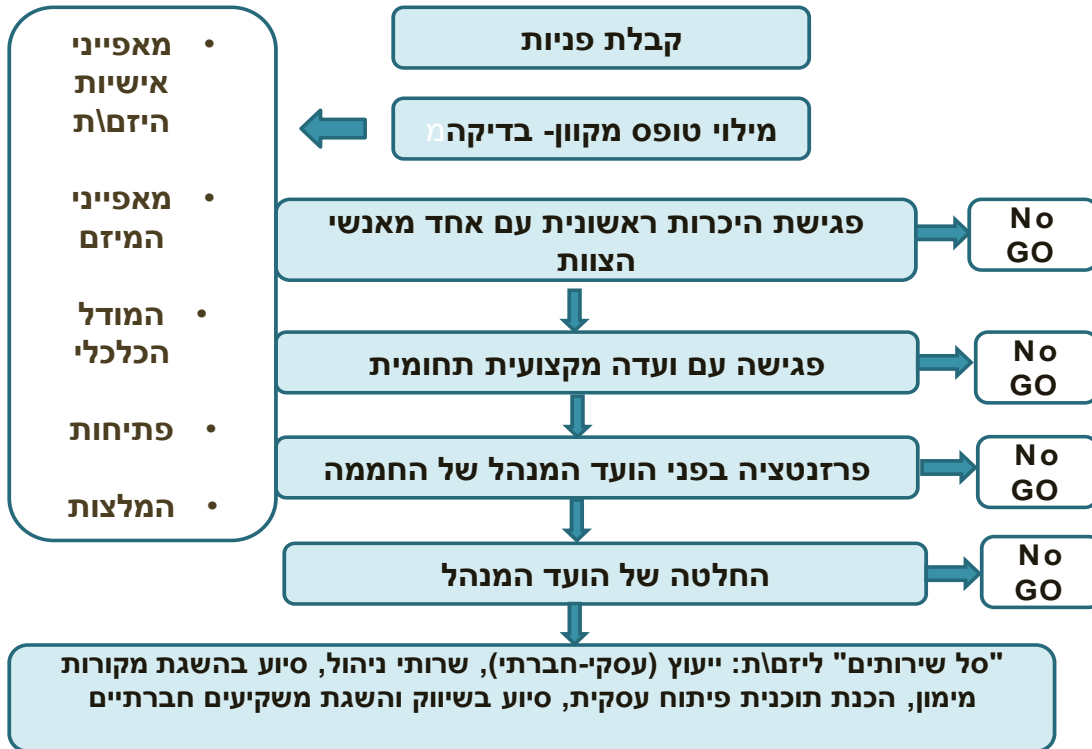
נספחים

1. מודל "היהלום" של מכללת תל חי- מודל משולב לקידום יזמות.

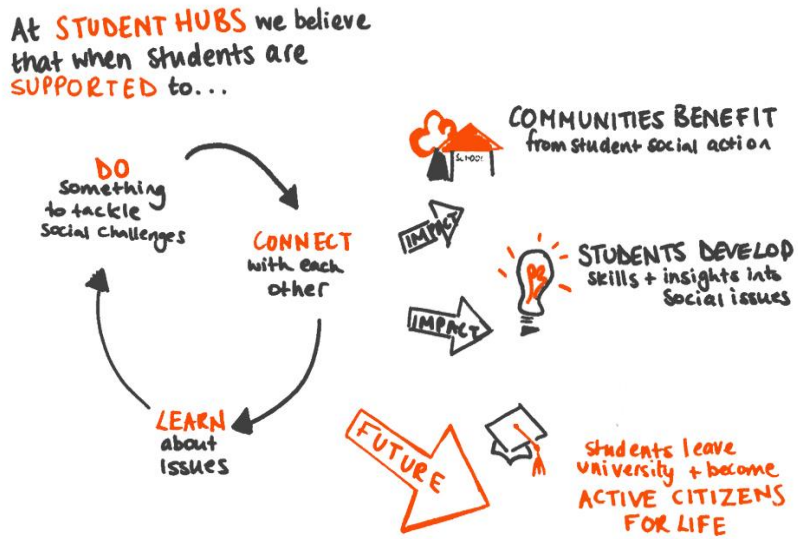
"Diamond" Model for Promoting Innovation and Entrepreneurship in Universities



2. מודל ארגון "טופז" תהליך טיפול ביזמים



Student's HUB Model .3



4. דוגמאות למתחמי עבודה משותפים בישראל





https://www.spacing.co.il/location/417_1





https://www.spacing.co.il/location/1_7