

# בית גידול

תערוכת מרצים  
המחלקה לאמנות במכון לאמנויות תל-חי  
יוני 2022



רחל רבינוביץ

## אמנים מציגים:

ענת רוזנסון בן חור | אריק כלפון | רחל רבינוביץ' | שלומי חגי  
מאיה גצוב פק | יונתן אופק | מיכל שכנאי

צילום עבודות: שלומי חגי

אוצרות: מאיה גצוב פק

# בית גידול

שבעת מרצי המחלקה לאמנות ב'מכון לאמנויות תל-חי' מתקבצים סביב תערוכה הבוחנת את המרחב בתוכו הם יוצרים. בית הגידול של האמנים הוא מקור ההשראה ליצירות המוצגות בתערוכה.

האמנים מתייחסים להיבטים שונים של המושג 'בית גידול'. יש המתבססים על בית הגידול הראשוני, הוא ילדותם והמקום בו גדלו.

חלקם מתבוננים בנוף ובמרחב הפיזי הסובב אותם. ואחרים מתייחסים לאקלים החברתי-פוליטי בו הם חיים. הבחינה של בית הגידול באופן רפלקטיבי מייצרת נקודת מבט אישית, בה האמן הוא גם "האורגניזם" שמושפע מתנאי הסביבה וגם "המדען" החוקר את סביבתו.

האמן מייצר מניפולציות על בית הגידול, הוא לוקח דגימות, עורך ניסויים ושואל מהם החומרים המרכיבים אותו. במקביל, הוא בודק את ההשפעה של בית הגידול על האישי כמו גם על החברתי והתרבותי.

בחינת מערכות היחסים הנרקמות בבתי הגידול מעלה שאלות, חושפת קונפליקטים ודורשת תגובה. התגובה היצירתית נובעת מהמצע עצמו ומפוטנציאל ההתפתחות של "האורגניזם" בתוכו. דרך חקר הסביבה האמן מנסח את מקומו בה. המידע שנאסף מצטבר לנרטיב, לשפת יצירה, לניסוח אסתטי של הווייה ולסימונים של נוכחות.







סדרת רישומים המתחקה אחר מאגר חומרים, שאספה האמנית כתמונות השראה מתקופה שבה עזבה את ירושלים ותכננה עם משפחתה את ביתם בגולן. מקבץ הרישומים נעשה מתוך סדרת צילומים שיצרה עבורה האפליקציה 'פינטרסט'.

העיקרון המנחה של האפליקציה הוא שכאשר המשתמש בוחר ושומר תמונה, המחשב מזהה תמונות נוספות שיכולות להתאים לטעמו ומייצר עבורו מקבץ תמונות חדש. כך בעצם האפליקציה מזהה אלמנטים מסוימים בתוך התמונות, אם זה חומרים, אווירה או קו עיצובי, ומרכיבה מקבץ של תמונות שאמורות לתת מענה לטעמו האישי של המשתמש. בסדרת הרישומים חוזרת האמנית לאותו אלבום השראה. כיום כשנתיים וחצי לאחר המעבר לגולן, היא שואלת מה היה שם בתמונות, האם הבינה המלאכותית הבינה את הלך הרוח שלה? מה חיפשה כשדמיינה "בית"? איזו אנרגיה יש בתמונות שחוזרת על עצמה? הרי כשמתכננים בית, בעצם אוחדים באיזו פנטזיה ליצר מקום מושלם עבור הקן המשפחתי.



הרישומים צוירו כסקיצות בטוש אקריליק צבעוני על גבי קרטון, חומר המזוהה עם אריזת חפצים ומעברי דירות. אך הצבעוניות של הקרטון חדרה לתוך הרישומים ויצרה את החמימות הביתית שחיפשה בבית האמיתי. עבודתה בסטודיו מתמקדת בציור ופחות בשימוש בכלי הרישומי. אילו כאן חיברה בין העולמות, בלי לוותר על הצבעוניות, פתחה את הכתם, פירקה אותו על מנת שיתפקד כקו ופרמה את החלל במטרה לתפוס את הדבר השברירי והעוצמתי הזה שנקרא "בית".



המבוגר שופט בחוסר חמלה את התמונות מפרספקטיבה של זמן, של חברה שהשתנתה והפכה שמרנית. הסימון השחור דורש, לכאורה, "להצניע", להסתיר ולהגן, מייצר מגע ישיר ובוטה ודווקא מדגיש ומסמן את הגוף העירום, מעקר אותו מתמימותו ומחלל אותו.

מאיה יוצרת מתוך בית גידול שהגבולות שלו מטושטשים ופרוצים. מנסה לסמן את הקו הדמיוני שלהם, לייצר מהזיכרון טרטוריה שתפנה מקום להווה. הנוסטלגיה מפתה לדאות את הילדות בגעגוע, ובתמונות מהאלבום יש חופש תמים. אך המבט הבוגר, מוצא באותם גופים ילדיים, עירומים וחופשיים- מיניות, חוסר הגנה, תאונה שמחכה לקרות.



עבודת הוידיאו "רקוויאם לאינטרנציונל", שנעשתה בשיתוף עם יוני גוטליבוביץ' (עיבוד) וענת אנגלמייר (נגינה), מצולמת ברפת יונקים ישנה ונטושה וחושפת זיכרונות של ימים בהם היינו אחרים. רגע מתרפקת על אותם ימים ורגע מביטה בהם בעין ביקורתית, נותנת לעצמה לחוש גם כאב וגם געגוע.

חלודה ואור שמש רך מהתקרה יוצרים קסם, כמעט רומנטי, על אידיאלים, על חולצה כחולה של עבודה ומגפיים שחורות וגבוהות, אך גם מזכירים שפעם הופרדו כאן עגלות מפרות מניקות ואמהות מתינוקות.

הנעימה הנוגה והאיטית היא למעשה "האינטרנציונל", אותו שיר המהפכות, ההמנון של השומר הצעיר, מאט את קצבו המארשי. האיטיות משנה את המשמעות, הופכת אותו לרקוויאם על מות החלום, ולביטוי של זיכרון כאב הבדידות בקבוצה. על מיטת בית ילדים ענת יושבת ומנגנת לבד, והדגל האדום לובש שמלה ומבקש להיות ייחודי ויפה להבדיל עצמו מהכלל.







אריק בודק בעבודותיו את המתח בין יצירה והתפוררות ואת האסתטיקה הקיימת בהרס. הוא מבטא את המתח שקיים בין הבית והחיים שבנה בגולן, לבין שרידי החיים בחורבות הבתים המצויות בסביבה. תהליכי הבליה שההריסות והחורבות עוברות, עם חלוף הזמן והשפעת כוחות הטבע, מיתרגמות אצל אריק על הבד ובאמצעות ההדפס. עדינות האפורים, להבדיל משחור ולבן של שיפוט מוסרי, מייצרת מבט פואטי על הבטון, הנוף, הזמן והמקום.

הצבעוניות הנועזת בציורים חושפת נקודת מבט נוספת. כמו האקלים בגולן, היא קיצונית, כמעט מסנוורת, חסרת פשרות ומסעירה. בייצוג של המתפורר יש זיכרון והוד, אך לצדו גם נטישה, כאב ועזובה. כלפון מתאר את העיסוק בחורבות שפושטות ולובשות צורה, כעיסוק קרוב, יומיומי ואובססיבי. מבטו מופנה אל הסביבה הקרובה לו, תוך שהוא נע פנימה והחוצה דרך זוויות שונות, של נרטיב וצורה. מהאזור בו הוא חי, אל הסטודיו שלו שגם הוא חודבה משופצת.





הבד שעליו מצייר אריק, גם הוא שריד, הוא היה ווילון באותו מועדון של המושב. הגלגולים הללו הם חלק מהלך מחשבה שרואה את ההשתנות והצמיחה, לצד ההבנה שהכול נדון לכליון. "כאן בתוך הנוף וטבע הפראיים אני יכול לשלב יצירה מתוך השראה, שקט וניתוק".

האמן מספר: "בעל הבית הסורי לשעבר בוודאי לא משער בדמיונו הכי פרוע, כיצד הפך ביתו למקום שוקק חיים של יצירה ואמנות. בשנים הראשונות של המושב, שימש המקום 'מועדון חברים', כך שהמשכתי לקרוא לסטודיו 'המועדון'."





שלומי בודק את גבולות בית הגידול שלו, יוצא אל הטבע ומכניס אותו אל הסטודיו, הופך אותו לדומם ומבוית. הוא מתבונן דרך הזמן על איבוד מקורות המחייה ועל הטבע המתרחק, תוך התבוננות בתולדות האמנות כבית גידול בפני עצמו.

הוא מנסה להציל את בית הגידול מהכחדה. השימור והרסטורציה הן חלק בלתי נפרד מהעבודות שלו. הוא מביט אחורה אל ואן אייק ומצטט דרך דגימה מתמונת המזבח של גאנט.

חתיכה מהבגד האדום של ישו נדגם מהציור, כמו ביופסיה פרטית והיסטורית, האוצרת בתוכה ידע והופכת למופשטת. הדיות השחורות, הרשומות בעיפרון, מגנות מהצדדים כמו האלה איזיס המתחפשת לדיה שחורה שעפה מעל גופת בעלה כדי להחזירו מהמתים.

כך, מבקש גם האמן לשמור ולהחזיר מהמתים בתי גידול שאובדים. המחקר שלו נע בין צילום לציור, בין מציאות לאשליה, בין מה שאבד לשימור, בין עבר להווה. במרחב החדש שבין הקצוות הוא מיצר סימולרקה של בתי גידול.







כל הציורים הם סוג של פאזל המרכיב את בית הגידול המומצא והאמיתי ביותר. צילום משפחתי ישן, עגורים, יער שידע מלחמה ודיוקן ביתו נטענים בסמלים פרטיים וקולקטיביים ומצטרפים לסיפור על זמן ומקום.

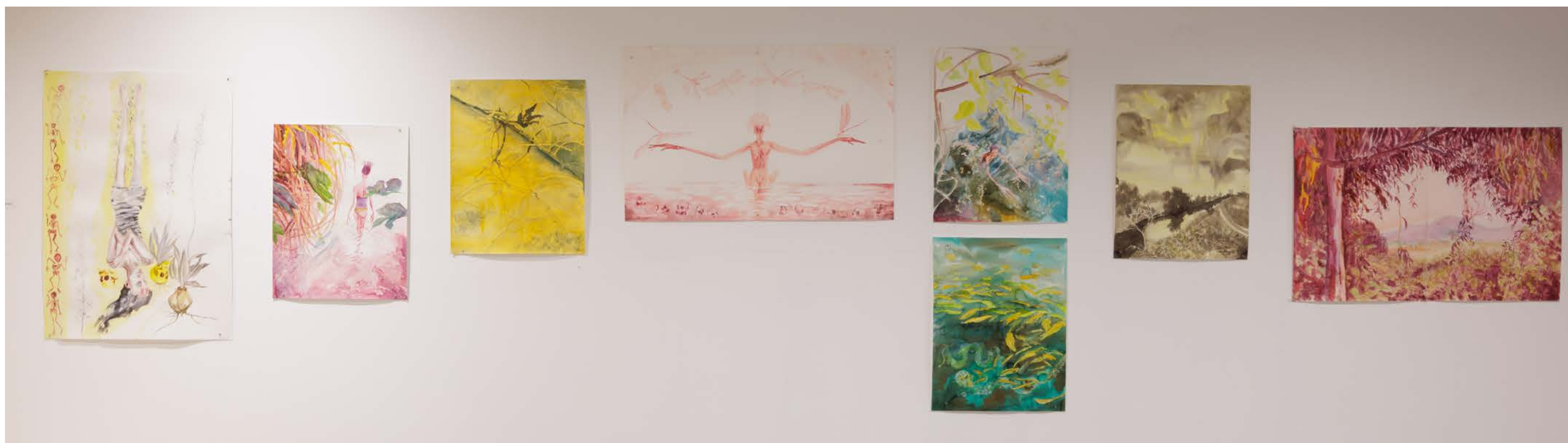




## רחל רבינוביץ'

המשורר רון דהן כותב על רחל: "...היצירות של רחל נטועות קודם כל בטבע שמקיף את סביבת החיים שלה, קיבוץ דפנה. הטבע, המים, בעלי החיים, הצבע, כל אלה מופיעים בציורים והם חומר שמפיק משמעות.

הטבע לא עומד לכשעצמו כרושם של מרכיביו אלא משרת איזו תובנה או אמירה של הציירת. הצבעים העזים, הכתמים, הכאוס והקומפוזיציה שנראית לעתים תלושה מריאליזם, כל אלה הם נדבך ב"טקסט" הרבינוביצי.







זהו פרדוקס האדם הרי: נצחיותו של הטבע לעומת הסופניות של הגוף. בעוד הטבע הוא התגלמות היופי של הזמן, האדם הוא התגלמות הרוע שלו, המתכלה במהירות, הצועד אל סוף ידוע מראש, לרוב לא אסתטי כלל. במילים אחרות, רבינוביץ' רוצה לדבר על המוות, היא רוצה לדבר על אימה שהיא איבר מאיבריו של הטבע, כאילו מסרבת להכיר בנצח שלו. זהו קרב קשה, חסר תכלית, המייצר משיכות מכחול עזות, נטיות, מדממות. הדמוקרטיזציה שהציירת עושה ליופי, לנירוטיות, למוות, זה מה שתוקע אותך מול הציור וגורם לך לנוע באי נוחות."

בהרבה מהיצירות יש דמות אדם, אישה, חסרת אפיון ברור אבל נוכחת לעתים כאלמנט שמפר את הקומפוזיציה דווקא בגלל שהוא מנסה לחבור את אותו "טבע".







יונתן יוצר בית גידול ביתי. הוא מחפש אחר ההגדרות של המושג בית מפנים ומחוץ. תוך בדיקת גבולותיו, הקונפליקטים המתרחשים בתוכו ומחוצה לו, ושייכותו. הוא שואל, האם הבית הוא בית גנרי? או שמא מקומי, ישראלי? האם גרים בו או שהוא זיכרון? הוא זקוק להגנה? הוא בודד? מתבודד? התשובות חמקמקות, אך אפשר למצוא אותן בתווך שבין הסמל לחומר, בין הרוח לאדמה.



תמיד בער בי היצר לדווח בחומר על השפעת המציאויות (הפנימית והחיצונית) עלי, בניסיון ליישב את הפערים שביניהן. המניעים והתובנות, כמו גם היחס שלי אל האמנות, משתנים בהתאמה אלי ואל החופש והגבולות הדינאמיים שאני מציב לעצמי" (יונתן אופק)

בסדרת הבקבוקים, הצופה מקבל חלון, הופך מציצן ומגלה את הסודות שטומן בחובו הבית. הסמלים בסדרה הזו לעיתים מפורשים ולעיתים קשים. אופק מזמין את הצופה להצצה אל רגעי שיא מוקפאים וחשופים של מערכות יחסים. "העשייה האמנותית שלי מושפעת הן מהמציאות הפנימית שלי והן מזו החיצונית, אני מופעל מהעבר ומהעתיד, מזיכרונות, געגועים, תקוות ופחדים.

אופק מפזר רמזים על המסע הפרטי שלו. מסעו מתחיל מבית אבא, דרך הניסיון שאסף מאמנים ודמויות שונות, בנדודים בין בתים וסטודיואים עד השייכות והמקום שיצר לעצמו. העבודות אסופות במספר סדרות וכמו אותה דרך, יוצרות בתוך עצמן סדר, שהוא גם מקום וגם מרחק. בתים מוזיקליים של קצב פנימי.

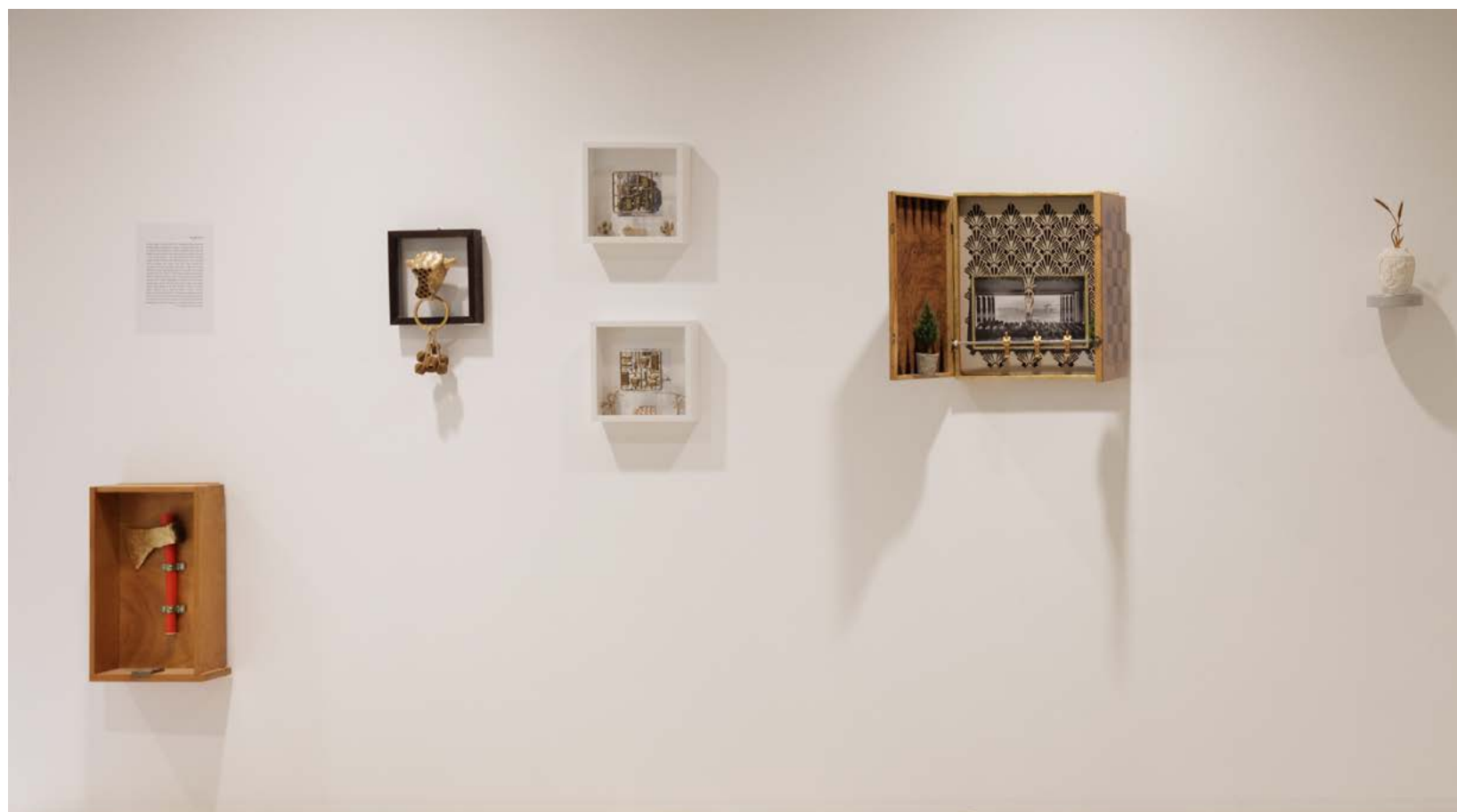




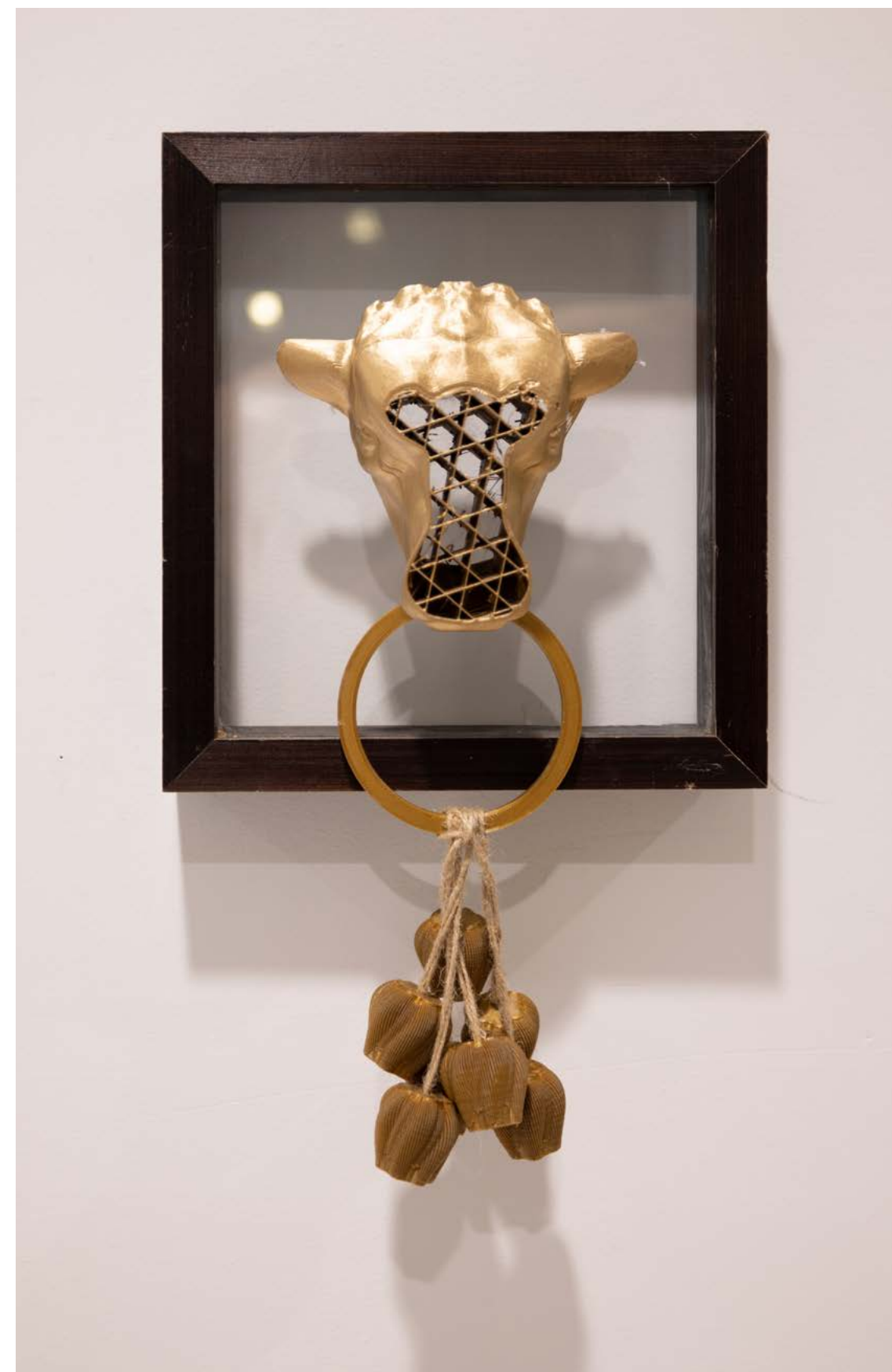
אני חוקרת לאורך השנים את "בית הגידול" שלי דרך טקסי הפולחן של דת הלאום הישראלית - טקסי זיכרון והנצחה, טקסים צבאיים לצד טקסיה של ההתיישבות העובדת. החיפוש מצד אחד מאפשר לי התבוננות חדשה על המבנים החברתיים ועל המיתוסים של המקום שבתוכו גדלתי (משה בתיבה, עגל הזהב, מלחמות ישראל ועוד...) ומצד שני, אולי הוא גם שיקוף של כאב על ההעדר וכמיהה למשהו גדול שיחבר אותנו, הדבר הגדול מעבר לאני.

בעבודותי נוכחים טקסים ואוביקטים "פולחניים" מהתרבות הישראלית אותם אני משלבת ביחד עם פולחנים מתרבויות שבתיות ותרבויות קדומות. באופן טיפולם הופכים האוביקטים ל'דליקים', שרידים קדושים או חפצי פולחן תרבותיים ויצורי כלאיים המורכבים מהמוכר ומהזר.





בעבודות הידאו/אנימציה אני משתמשת בחומרים ארכיוניים לצד חומרים של טקסים אותם דגמתי מהרשת. ממיזוג החומרים נוצר קולאז' וידאו של ריטואלים החוזרים על עצמם. אופן הטיפול הדיגיטלי בחומרים המצולמים מנתק אותם מהקשרם הישיר ומחברם להקשרים אוניברסלים - ארכיטיפים ומיתולוגיים. המתח נוצר בין פולחן שבטי מיתי אל מול תרבות חלוצית סוציאליסטית, בין אוניברסאליות למקומיות, בין מסורת לחידוש, בין קדושה לחולין, ומעל לכל מרחפת השאלה - מה מזוהה כישראלי? מהי אסתטיקה ישראלית? מהו פולחן ישראלי?





גלריה "הצד השני" | המכון לאמנויות תל-חי

# בית גידול

מתוך העבודה של אריק כלפון

## שיח גלריה

תערוכת מרצים - המחלקה לאמנות במכון לאמנויות תל-חי:  
ענת רוזנסון בן חור, אריק כלפון, רחל רבינוביץ', שלומי חגי,  
מאיה גצוב פק, יונתן אופק ומיכל שכנאי

יום שני 20/06/22 | 16:00

גלריה "הצד השני"  
המכללה האקדמית תל-חי  
קמפוס מזרח, בניין 2, קומה מינוס 1  
פרטים בטל': 04-8181402

@telhai\_arts   
המכון לאמנויות תל-חי   
[www.telhai.ac.il](http://www.telhai.ac.il)

