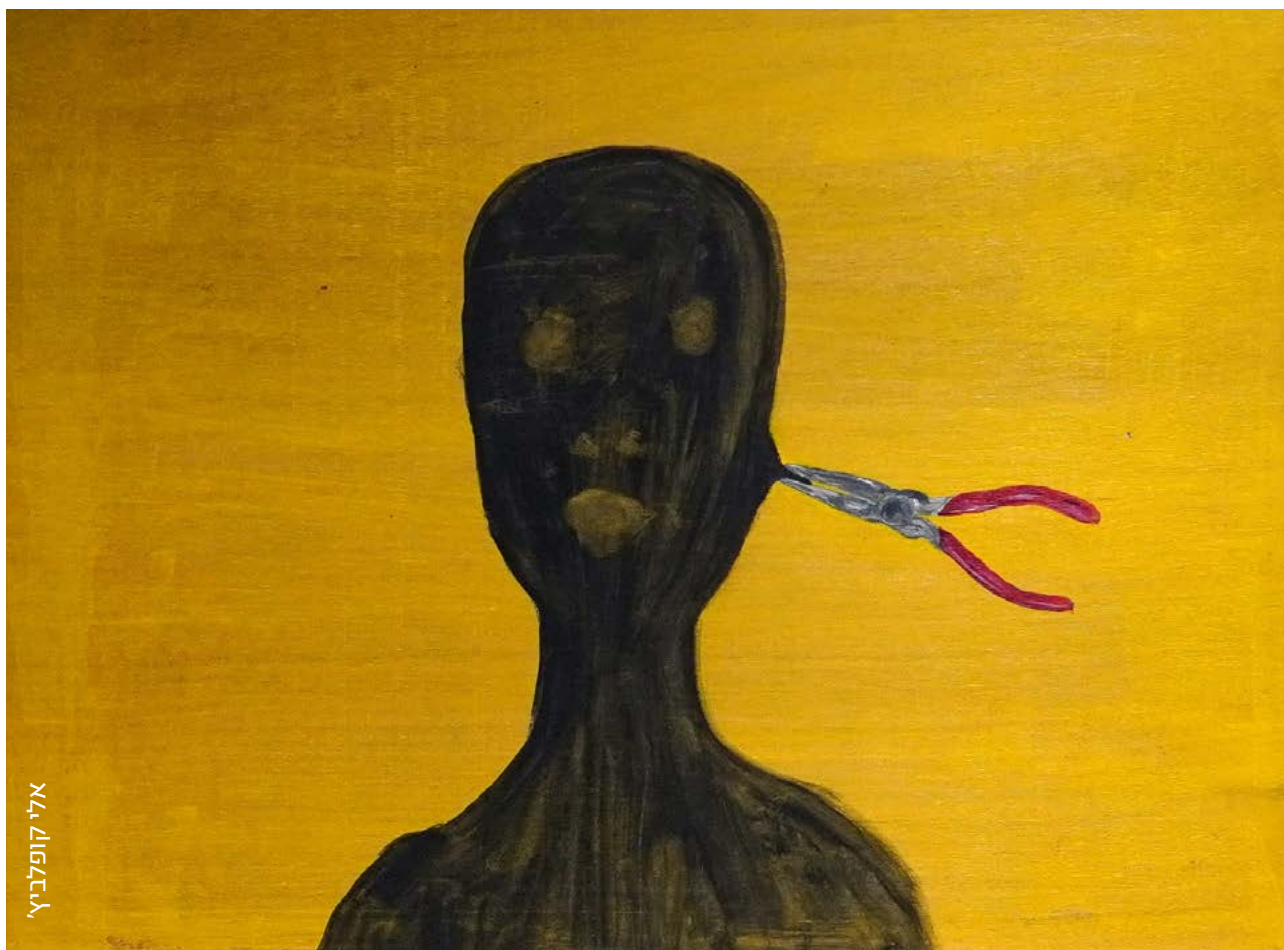


ביעותי יום - ביעותי לילה

ינואר 2023



אמנים מציגים:

אורי סעצ'י | אלי קופלביץ' | נועה רבינר

אוצרות: מאיה גצוב פק

ביעותי יום - ביעותי לילה

חלומות הם כמו חממה לזרעים שהערות פיזרה ברוחם של החולמים. לפעמים חממת החלום מערסלת בעדינות ומנחמת ולפעמים מדשנת מחשבות לצמיחה פרועה ומלאת תשוקה. כשהטמפרטורה של החממה עומדת מול מצבי קיצון האיזון מופר. מהזרעים צומחים עשבים שוטים וטורפים, ומהאדמה עולה ריקבון ביעותים כה אינטנסיבי שהוא מעיד ולא נותן מנוחה. למרות שלדרך בין ביעותי היום לביעותי הלילה עדיף לפעמים להישכח ולהיאבד, ניחוח האימה מתקש להשאיר סימנים, מזכיר ליום את הלילה ולחלום את כאבי החיים.

סמני הזיכרון של הביעותים מעוגנים לעיתים בביוגרפי ולפעמים נראים כשתולים, תלויים בין לבין, חידתיים. דרך היצירה זיכרון החלום יוצא אל האור, אל מחוץ לתנועות העיניים, הוא מערבב ערות בשינה, דמיוני בקיים. באזור דמדומים, חסר שליטה זה, בו הסיוטים של המציאות ואלו של הדמיון חוברים, האמנות מחפשת דרך ביטוי. היא לא מנסה לפרש או לחפש אחר הסיפור הסדור. האמנות לעיתים מסמלת וחושפת את הגורל והתודעה המשותפים, ויש שהיא מבקשת פורקן ונוכחות.

מתוך הכאוס של המפגש בין האור לחושך, משורטטים באימה או גיחוך כתמים קווים וצללים של דימויים ומטאפורות. היצירות משאירות מנעד עדויות לביעותי הלילה וצלקות היום, הן נעות בין האינטואיטיבי, הפרוע, דרך העמום, העדין והשברירי ועד הנשלט, האירוני, הביקורתי והסדור. בפעולה האקטיבית של היצירה, משיבים האמנים מלחמה לצללים והביעותים, הם חושפים פגיעות ונוקטים עמדה, מחזירים שליטה וחוסן ובו בעת מערערים את הגבולות מהמנותק לנוכח.

אורי סעצ'י

הציורים של אורי סעצ'י ערים, הם אינם חלק מחלום, הם מתפרסים על פני היממה כמו חלק מסיוט מתמשך. הסיפורים בציורים של סעצ'י נגזרים מהמוכר והקרוב, מהדמיוני הפרטי - חסר הרסן, הם מתעוותים אל מול כאב החיים שאין ממנו גאולת התעוררות. אורי סעצ'י מספר מעט, מדבר בשקט וצועק בצבעים דימויים ותנועות. הוא עומד בצד אבל מכניס את הצופה לאמצע זירת ההאבקות, מאמת אותו עם שאלות של טוב ורע, של אסור ומותר, הוא קורא תיגר פנימה והחוצה אל מול היופי של הרעש, כמו דיסטורשן של גיטרות חשמליות.

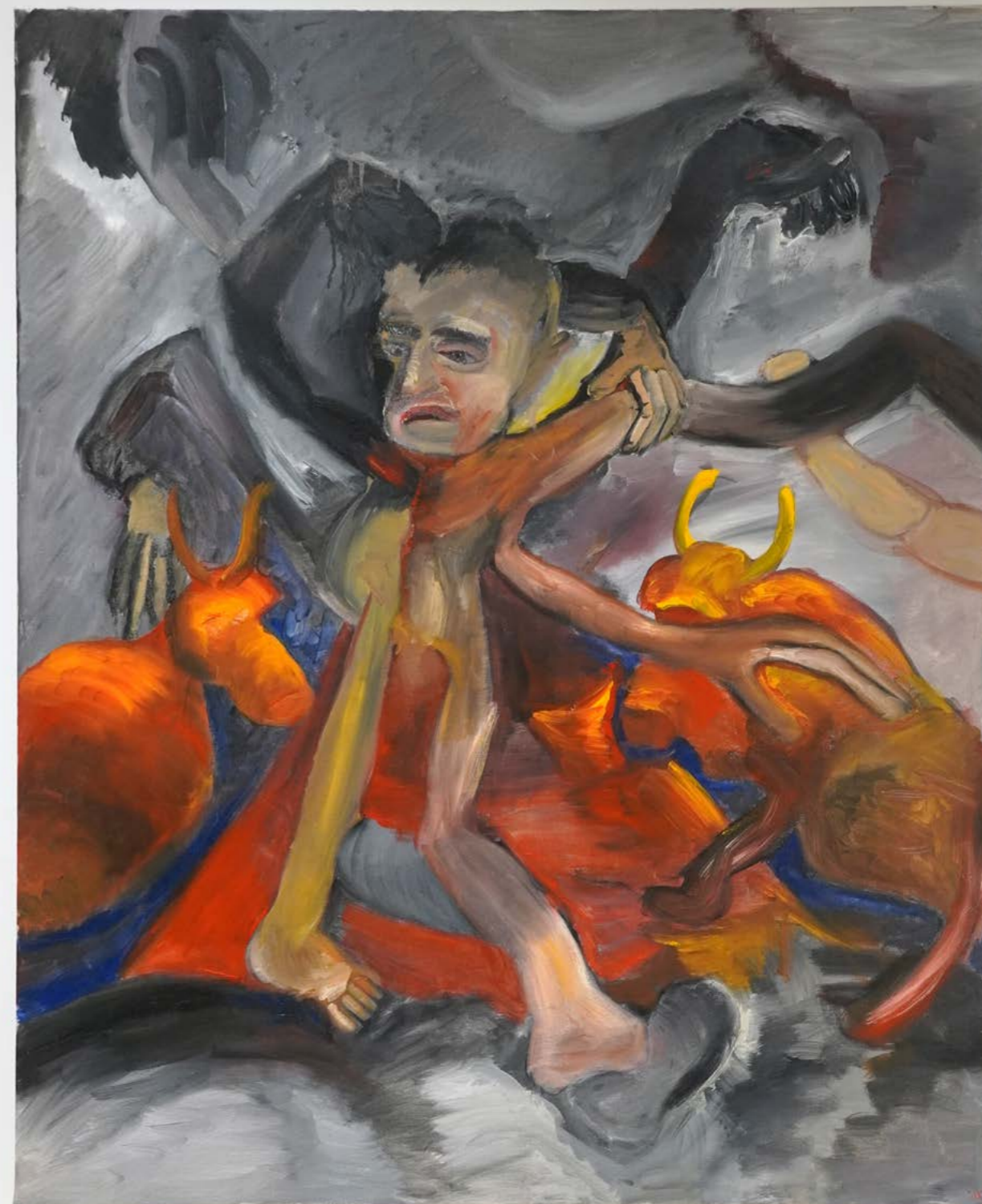
הרגש שפורץ מהציורים אלים וגרוטסקי, מטיל אימה וחסר נימוס, אך ממכר. הציורים מפתים אותך להישאר, אך יש ללכת בהם בצעדים מהירים, כמו בסמטה אפלה, יער חשוך, או אש בוערת, לתפוס תנועות ורגעים ולנסות שלא להיבלע בתנועות הקפואות הנשברות בחוסר הגיון ונמשכות בציוריו כמו בהילוך איטי. כשסעצ'י מצטט את השיר הפרודי של נירוונה "Floyd the barber"





הוא מתאר בהומור מדיד וכואב סצנת אונס ברוטאלית ומלאת בושה אצל הספר. הגיחוך לכאורה עוזר להשתלט על הנושא הטעון והאלים, אך למעשה הוא כובל את הצופה להישאר בתוך הציור. אורי מביט אל ציור אחר עם זרועות מרובות ואומר, אולי כהצעה להתמודד ולהשתחרר מהדימוי שעל הקנבס, ואולי עם ההזיה עצמה "אם יש לך הזיה שיש לך הרבה ידיים, אז תנסה למקם את הידיים במקום אחד".

ביעותי יום - ביעותי לילה 2023 | המכון לאמנויות תל-חי





שעת הדמדומים והיצירה של אלי קופלביץ' יורדת ממש לפני שעת החלום, בכל סוף יום מתוך אינרציה. פעולת הציור מלווה בפחד שאם יעצור התנועה והיצירה יפסקו ורק הביעותים יישארו. "הציורים הקטנים של אלי קופלביץ' נורים לעולם כחיצים קלים ונעדרי מטרה שרעילותם נמדדת בדיוקם היחסי, הוא פועל כעיוור המכה בחשכה, מזהה את דרכו על-פי הבלחות אור בודדות בדמות פורטרטים מצולמים של גיבורי תרבות... המשמשים לו נקודות ציון טופוגרפיות במפה עלומה" (טלי טמיר).

אלי קופלביץ' מעקר את הדמויות מהגבורה שלהן, מצמצם אותן דרך מסך הטלפון הנייד לגודל אחיד, הן קטנות גם כשהן מתורגמות לדף היומי שלהן, מרחפות במרכזו, בין כתמים בתוך חלל ריק. לפעמים יש שייתן להן קונטרה בקני מידה ולפעמים משפט שלא הן אמרו. הדמויות האייקוניות נקשרות תחת ידיו במרחק מהמקור, בקוויריות, בהומור הפנימי בין הבדיה שלהן לבין הצייר והומור שחור בכתמי צבע בהירים. גיבורי התרבות מנוכסים והופכים לתרבות פרטית שלו, שהצופה רק מציץ אליה חטופות כמו אל חלום.





הציורים של קופלביץ' קצרים כמו שנת חלום ומכילים בתוכם את כל השאלות של הימים שלפניהם. תחושת הזמן מתערפלת ונראה שחולפות שעות בדגע של מבט. "יש לי נדודי יום" כותב אלי. העבודות שלו הן ביטוי לנדודי היום, לאזור זה של הזיה, הן לכאורה מרוסנות דרך הומור ומכחול, אך חוסר השליטה כל כך עוצמתי שהוא שואב את הצופה וגורם לו לחפש באין סוף העבודות עוגנים וסמלים שחוזרים על עצמם. אל לו לצופה לנסות לפענח, ההזמנה פנימה היא רק חלקית, סימני השאלה התלויים ומעורבבים במסך של אירוניה לא נועדו לספק את העונג שבהצצה או את הנחת מפתרון. הציורים משאירים את סימני השאלה פתוחים לאינטרפרטציות פרטיות וקולקטיביות, לא מתחייבים לאמת אחת וטורדים כמו חלום בלהות חוזר שמתעוררים ממנו לפני סופו.

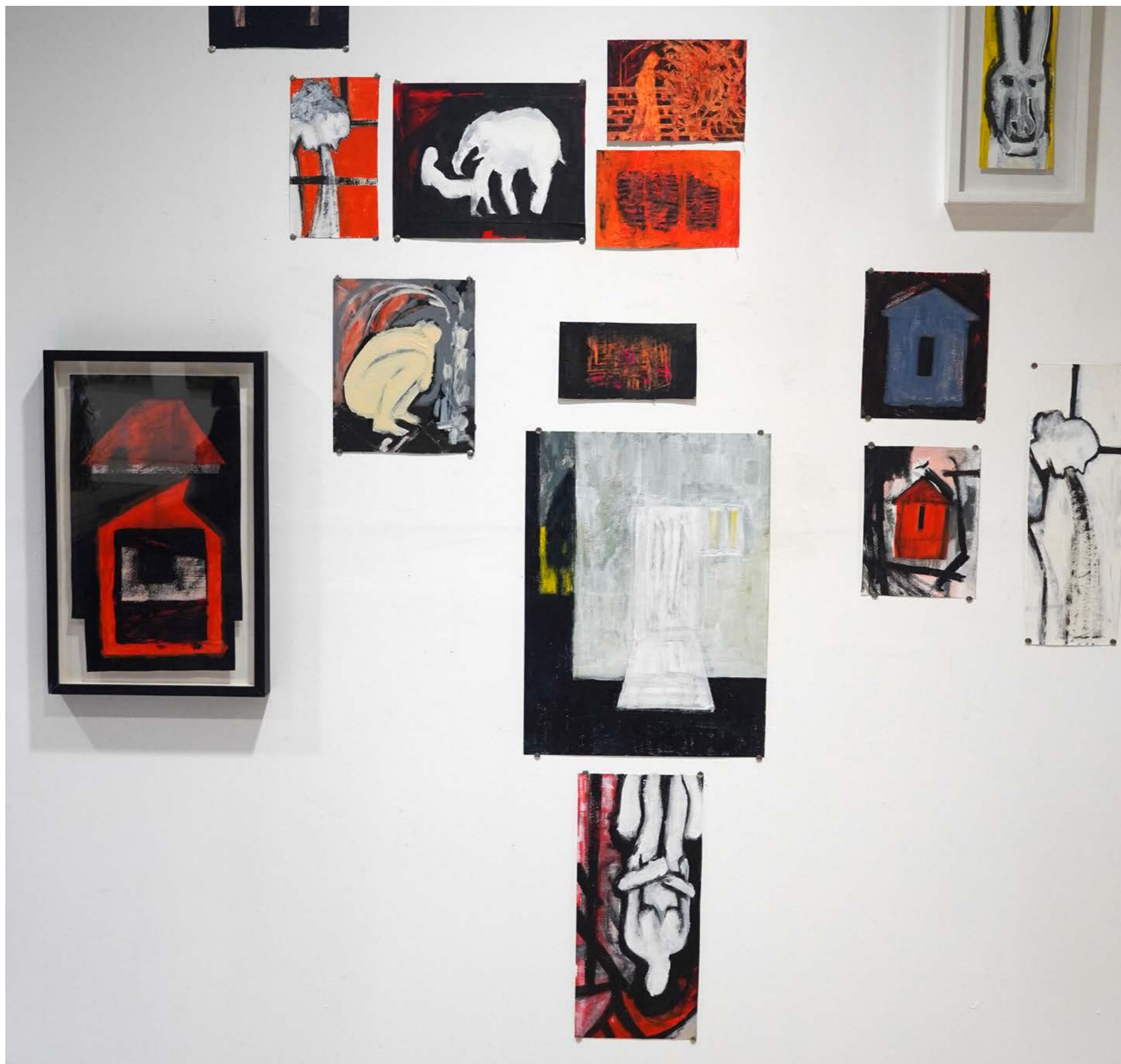


אני מציירת מתוך זיכרונות החלום שלי, אבל אני לא משחזרת אותם, הציורים הם תמציות של דברים, לאחר שאני מתעוררת מהשינה, אני זוכרת דברים כקומפוזיציות ורעיונות ומחפשת דרכים לייצג אותם. אני דואגת לתעד את החלומות שלי. פעולת תיעוד החלום בציור וכתיבה הוא חלק מתהליך היצירה. אני הנמענת של חלומותיי ואני גם היוצרת של ציורי.

חלום - 2014

הגעתי לפסגת בית הקברות טרומפלדור מרחוק ראיתי את בית ביאליק עם M מקדונלד'ס צהובה. נכנסתי. בפנים הבית היה מסובך וקודר והבנתי שאין לי מושג איך לצאת ממנו ונבהלתי או רק התייאשתי נורא.





כאישה, אני מרגישה לעיתים קרובות שאני לא חיה את החיים שהייתי צריכה לחיות. למשל במישור המיני, אני מציבה לעצמי מגבלות שאני מאמינה שלא הייתי מציבה לו הייתי גבר. כך גם במפגש עם אלימות.

בחלומותיי - עולם הרגש סוער. אני מגלמת דמויות שונות ועוברת הרפתקאות. אני רצה הרבה, גומעת מרחקים בים, באוויר וביבשה. אני מסוכנת ומסתכנת. אין לי גבולות. לכן, הייתי אומרת, שהציורים שלי הם אסטרטגיות של חופש... (נועה רבינר)

גלדיה "הצד השני" || המכון לאמנויות תל-חי

הזמנה לתערוכה



מחוך ציור של אלי קופלביץ'

19.01.23 בשעה 13:00

ביעותי יום - ביעותי לילה

פתיחת תערוכה ושיח גלדיה

אמנים מציגים:

אורי סעצ'י / אלי קופלביץ' / נועה רבינר

אוצרות: מאיה גצוב פק

המכון לאמנויות תל-חי, גלדיה "הצד השני"

במכללה האקדמית תל-חי, קמפוס מזרח, בניין 2, קומה מינוס 1

@telhai_arts 
המכון לאמנויות תל-חי 
www.telhai.ac.il

