

# התיישבות אובדת

נובמבר 2022



אמנים מציגים:

אורלי סבר / ארז אוזן / אופל גילי / נועה גור אריה תנעזר / זמיר שץ

אוצרות:

מאיה גצוב פק

# התיישבות אובדת

מייסדיה של ההתיישבות העובדת האמינו כי עבודה חקלאית עצמית, אי-ניצול הזולת, חיי שיתוף וסולידאריות בין העובדים הם עקרונות קיומיים שעתידיים לחבר בין המתישבים לאדמה ולהקנות לציונות תוקף וזכויות על הארץ.

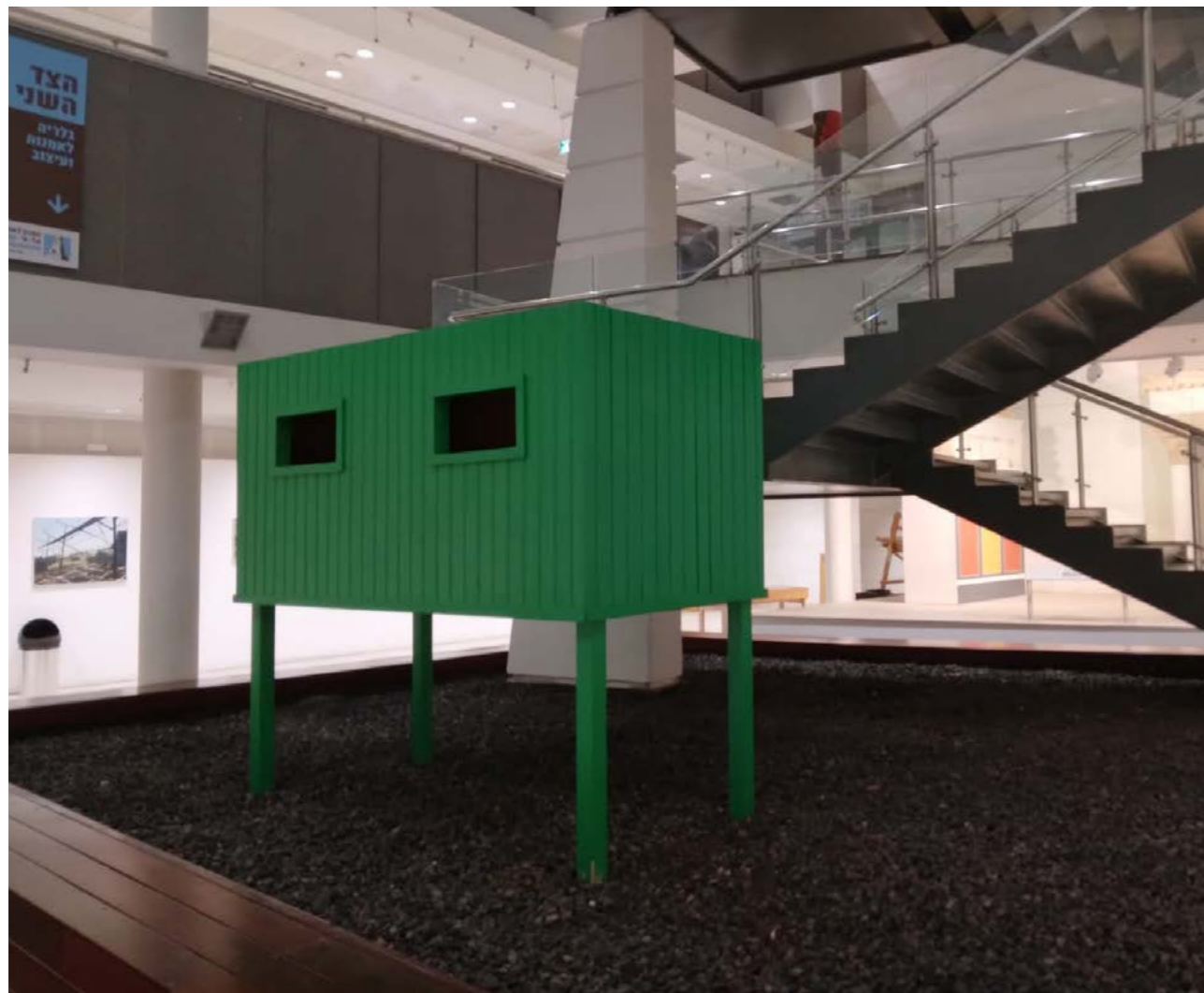
היצירות בתערוכה בוחנות את הרלוונטיות של עקרונות אלו במבט ביקורתי, ממרחק הזמן. הן מפנות מבט אל העוולות, האישיות והחברתיות, שנעשו בשם האידיאולוגיה ובה בעת הן מכבדות את העבר ומכילות נוסטלגיה וגעגוע לנוף שהשתנה, לתמימות. כל האמנים והאמניות הם בני ובנות משק, ילדים ונכדים של דור המייסדים של ההתיישבות העובדת. כל אחד מהם משקף ביצירותיו את השינויים שחלו במקום בו גדל, חלקם נסמכים על הזיכרון, חלקם חוזרים לבקר וחלקם עדיין גרים ויוצרים בו. הם מתבוננים במשק, בבית, בקהילה, במשפחה, בנוף הילדות ומסמנים דרך בין זיכרון לנוכחות חדשה על האדמה.

בשנים האחרונות, כתוצאה משינויים כלכליים, חברתיים ותרבותיים, העיסוק בחקלאות הצטמצם באופן משמעותי בתוך המשקים ובמדינה באופן כללי וכמוהו גם ערכי השיתופיות ומקומם של המוסדות החברתיים בקהילה. בנוף נותרו המבנים: חממות נטושות, דפנות ולולים עזובים, בניינים ציבוריים, בתי ילדים, חדרי אוכל וספריות, אלו הוסבו לצרכים פרטיים או נותרו ריקים. הארכיטקטורה של ההתיישבות העובדת, על חלליה הריקים, מפנה את מקומה ומשכירה את חלליה.

## אורלי סבר

הצריף הירוק של אורלי סבר הוא הומאז' לצריפים שפעם היוו את מרכז הקיבוץ והיום משמשים מחסנים, ארכיונים או ניצבים בבדידותם כנדל"ן ריק. אורלי סבר יוצרת ממרכזו של קיבוץ כברי בו גדלה, בצריף שצבעו דהה ופעם שימש חדר אוכל. כמו חדר האוכל שהפך לסטודיו והוצא מהקשרו, סבר מוציאה מהקשר והופכת את "הצריף הירוק" לגנרי ומופרע כאחד. הוא עשוי להיות מכולה, מחסן, קרון, מגדל שמירה או אפילו קוביית משחק ענקית. היא מרחיקה אותו מהאדמה, משנה פרופורציות, מיקום, נקודות מבט - ממנו ואליו.

הצריף שהיה פעם חלק משכונה ניצב כאנדרטה, אך בניגוד לאנדרטה מונומנטאלית, שלרוב נשענת על זיכרונות קולקטיביים מגויסים, מידותיו של הצריף מוקטנות ומעוותות והוא הופך לזיכרון ילדות אבוד. בבדידותו, מנותק מהקבוצה, מנותק מהקרקע, צבוע בירוק עז ובמקום להשתלב בצמחיית הקיבוץ הוא משתלט עליה, מאיים כמפלצת ביעותים וכדרכו של זיכרון מעורפל הוא בלתי נגיש, חסום ואין דרך להביט מתוכו על הנוף שהשתנה.







החממה היא בית חם, לעיתים חם מדי, אך על אף עומס החום, הלחות והזיכרונות המיוזעים יש בה געגוע וגאווה, המשכיות ומקום להעמיד קן ציור ולהתבונן. בחממה גדלים מלפפונים לפרנסת הבית, אביו קוטף אותם בנעלי בית, למשפחה הצעירה שהגיעה לביקור מן הקיבוץ.

הסטודיו של ארז אוזן ממוקם בחצר הראשונה של קיבוץ רחביה. ממרפסתו שמעל הרחבה העזובה נשקף נוף קוצים צהובים, תיירים מקשיבים למדריך שמספר על מה שהיה פה פעם. אוזן, שגדל במושב, צופה על הקיבוץ מלמעלה, מבקש ללמוד את מנהגיו, החדשים והישנים, להיות חלק, להשתלב ברגישות ובהומור באמצעות הבד והמכחול. הבחירות הצבעוניות, המעט נאיביות, רומזות לסגנון ה"פרימיטיבי" ובדומה למבט של גוגן על טהיטי, הופך אוזן את הקיבוץ לאי נידח, רחוק ורומנטי, כתפאורה ירוקה לחייו. הצייר שנולד בפריפריה החקלאית בוחר להמשיך וליצור בתוכה.



הסטודיו של ארז אוזן ממוקם בחצר הראשונה של קיבוץ רחביה. ממרפסתו שמעל הרחבה העזובה נשקף נוף קוצים צהובים, תיירים מקשיבים למדריך שמספר על מה שהיה פה פעם. אוזן, שגדל במושב, צופה על הקיבוץ מלמעלה, מבקש ללמוד את מנהגיו, החדשים והישנים, להיות חלק, להשתלב ברגישות ובהומור באמצעות הבד והמכחול. הבחירות הצבעוניות, המעט נאיביות, רומזות לסגנון ה"פרימיטיבי" ובדומה למבט של גוגן על טהיטי, הופך אוזן את הקיבוץ לאי נידח, רחוק ורומנטי, כתפאורה ירוקה לחייו. הצייר שנולד בפריפריה החקלאית בוחר להמשיך וליצור בתוכה.



מתוך החדר שהיה מחסן הבגדים של קבוצת כינרת, שבו הלבינו את הכביסה המלוכלכת וקיפלו לתאי החברים בצורה מסודרת, מציירת נעה גור אריה תנעזר את התפרקות נוף משק הילדות שלה במושבה מנחמיה; את קפלי יריעות הניילון המתנופפים ברוח כסדינים קרועים ומאובקים, את בושת החממה שקרסה. גור אריה מתארת את העבודה בחממה כסבל, כהתמודדות מול חום, לחות, ברחשים, עמל וקושי. חממה שממוקמת מאחורי הבית-מנקזת הכל לתוכה, היא מכתובה את סדר היום ועונות השנה, את פניות ההורים ומעל הכל היא עננה של חרדה קיומית, זו של הזרעים בדמעה..

”אני זוכרת את הגוף שלי הולך ומתחכך בין שורות הפרחים. את הגובה שלי, הנמוך ולעומתו פרחים גבוהים ופרועים, מחפשת אחרי אמא בחממות, קוראת לה, מנסה למצוא אותה בין השורות.”



נועה חוזרת לחממה מפויסת. עכשיו, כשהמבנה חשוף ומלא אויר, היא עובדת בו כאמנית-חקלאית. במקום להחזיק מעדר היא חורשת בנייר ובבד, שכבה, שכבה, היא זודעת רעיונות, זיכרונות ומחשבות על נוף קרוב, על אדמה, על מקום וארץ. דרך האמנות יוצרת נועה גור אריה תנעזר קשר מחודש עם הגותו של א.ד גורדון.

נועה מספרת שהעבודה במשק הייתה כורך קיומי של עסק משפחתי, אך המניע היה אידיאולוגי. היה בה פאתוס שנשען על העקרוןות הציוניים של ההתיישבות העובדת. כשנועה מציירת את הקונסטרוקציות המתפרקות של החממה היא מספרת גם על התשתית של ההתיישבות העובדת ששינתה צורה וגם על נוף בית ילדותה שהשתנה. היא מתארת את החממה כסוכת אבלים והזיכרונות שמועלים בה נעים בין זיכרונות קולקטיביים לזיכרונות פרטיים "אנשים נעלמים ואיתם המשק נעלם" היא אומרת בעצב ולא ברור האם הכוונה לרחל ולגורדון או לקרוב משפחה אהוב.







ביצירותיו, מציף שץ סוגיות של חוסר צדק ואי שוויון, כאלו שנקשרות למגדר ולעדתיים, אך גם כאלו פנימיות שנקשרות לקבוצת אנשים שחולקת את נטל העבודה והחיים, שבה כל אחד מצופה לתת כפייכולתו ולקבל לפי צרכיו. שץ עוסק בשונות שנחשפת בחברה קטנה החותרת לשוויון, בשייכות, בהרס ובצביעות שנובעים משימוש מעוות בעקרונות נשגבים. לצד האימה הקיומית והסוריאליסטיות שץ מבקש חמלה, מבקש לחזור הביתה ולנוח.

ביצירת הווידאו "יום החברה" חוזר זמיר שץ לבקר בקיבוץ כינרת, שבו גדל. בתקופה של חוסר ודאות הוא מגיע אל ביתה של אמא ובאמצעות הצגה של חלום ביעותים הזייתי שמשלב זיכרון ומעגן בקטעי ארכיון הוא מתאר מציאות בדויה אך חשופה, חדה וכנה. הוא מביט בכאב, בביקורת ובגעגוע מר אל מה שהיה פעם עבורו המקום שלו. היצירה "יום החברה" מלווה ב"voice over" של רצף תודעה מונוטוני ומטריד רווי בביקורת והתפקחות. לצד דימויים בגוני שחור לבן שמזכירים סרט תעמולה, קולו של האמן מדבר על חייתיות, אכזריות ואלימות וזורע בצופה תחושת סכנה.





לצד זיכרונות ילדות מכיל הקיר של גלילי גם עולם דימויים וניחוחות שאספה ביטול במרוקו. הרחק מהבית, דרך מבט אל האחר והתמקדות בתבנית הגאומטרית, מצאה גלילי את המקום הפנימי והאישי, שסייע לה להבין ולפרק את הדימוי הגדול וההרואי של חדרי האוכל לדימויים קטנים, לבתים פרטיים. הדימויים שמכפילים את עצמם מתפרקים ומתאחדים בו זמנית, קבוצה ופרט, פרט וקבוצה. ברוש, הר, בית, הופכים יחד לאורנמנט שמקשה על העין להפריד ביניהם, אך במבט שני כל חלק נושא את סימני החום והמגע שהותירה האמנית, והותירה השריפה באדמה. מתוך העמל והסיזיפיות שבעבודה על כל חלק, העידה גלילי שאל מול הצורך שהתעורר בה לשבור את התבניות והדפוסים המוכרים ולצאת למרחבים אינסופיים חשה גם רצון לחבק את אותן צורות ומבנים מוכרים שמלווים אותה.

המחלקה לקרמיקה של המכון לאמנויות ממוקמת במה (בחלל) ששימש פעם חדר האוכל של קיבוץ תל-חי. אופל גלילי, בוגרת המחלקה, יוצרת בו את פרויקט הגמר שלה- בית שמציג עולם דימויים וזיכרונות טריים ובעלי היסטוריה, מחדר האוכל שבו גדלה בקיבוץ גבע.

"חדר האוכל היה בשבילי מקום מפגש יומי. הר הגלובע תמיד שם ברקע, נותן ביטחון ויציבות, כמוהו עץ הברוש העתיק. לתחושת, אותם מקומות, צורות ומבנים לא השתנו מעולם. סבא גדעון, שאיננו עוד, מייצג את כל הסמלים יחדיו ברוחו ובחותם שהשאיר בי."

בשנות החמישים של המאה הקודמת האמנות הקיבוצית פרחה ולאמנים הקיבוציים היה מעמד מכובד בקהילה. לצד העבודה במשק הוקצה להם גם זמן ליצירה וכל קיבוץ התגאה בקיר חדר אוכל "מקושט". אמנות הקיר היא חלק מנוף הארץ בכלל וחלק מנוף חדרי האוכל הקיבוציים בפרט. לרוב תיארו הקירות את חיי הקהילה, עמל העובדים, תקומת הארץ ועשו שימוש במוטיבים ציוניים. הקיר של גלילי שואב השראה מקירות חדרי האוכל הקיבוציים, מהנוף הקיבוצי, מהדימויים אותם ספגה בילדותה- בית, הר, ברוש. דימויים אלו, מהנוף הפרטי של האמנית, חוזרים בתולדות האמנות הישראלית לא פעם ויש בהם תמימות ופשטות שנוגעת בזיכרון הקולקטיבי של ילדות בכפר.



אדמה ובית הם הבסיס המשותף לכל האמנים והיצירות המוצגות בתערוכה. כל אמן בדרכו מחפש ומסמן נקודות ציון ואחיזה בדרך, שלפעמים נדמה כי אבדה. הדרך לאי של אמא אצל זמיר שץ מתאפשרת רק אחרי שנים של בצורת או מרחק. הבית עם ההר והברוש של אופל גלילי מתגלה רק מהתפרקות המבט. הצריף של אורלי סבר אמנם בולט ונוכח במקומו החדש אך הכניסות והיציאות ממנו ואליו חסומות, אי אפשר להיכנס ולהביט מבפנים על נוף. נועה גור אריה נכנסת לחממה שפותחת לה אויר לנשימה רק אחרי שקרסה, וארז אוזן משאיר את שתי הדלתות פתוחות לקיבוץ ולמושב וממקם את עצמו בתוכם. כולם מחפשים שייכות או נפרדות בדרך הביתה.

מאיה גצוב פק

ספִיחַ / רחל המשוררת

הן לא חרשתי, גם לא זָרַעתי,  
לא התפללתי על המָטָר.  
ופתע, רָאָה-נָא! שְׂדוֹתַי הצְמִיחוּ  
דָגָן בְּרוֹךְ שֶׁמֶשׁ בְּמָקוֹם דְּרָדָר.  
הָאֵם הוּא סְפִיחַ תְּנוּבוֹת מְקַדֵּם,  
חֹטֵי חֲדָוָה הֵם, קְצוּדִים מֵאֵז?  
אֲשֶׁר פָּקְדוֹנֵי בִימֵי הָעֶנִי,  
בְּקָעוּ עָלוּ בִי בְּאֶרֶץ רָז.  
שֹׁגְשֹׁגְנָה, שֹׁגְיָנָה, שְׂדָמוֹת הַפֶּלֶא  
שֹׁגְשֹׁגְנָה, שֹׁגְיָנָה, וּגְמֻלָּנָה חִישׁוּ!  
אֲנִי זֹכֶרֶת דְּבָרֵי הַנְּחֹם:  
תֹּאכְלוּ סְפִיחַ וְאֵף סְחִישׁוּ.



גלריה "הצד השני" || המכון לאמנויות תל-חי

מזמין לתערוכה

# התיישבות אובדת

אמנים מציגים:

אורלי סבר / ארז אוזן / אופל גילי  
נועה גור אריה תנעזר / זמיר שץ

אוצרות: מאיה גצוב פק

אירועים בגלריה

**שיח גלריה 22.11 בשעה 17:00**

הדרכות בהרשמה מראש יתקיימו ב-14.11.22 בשעה 17:00

וב-1.12.22 בשעה 13:00

**נעילה 30.12.22**

גלריה "הצד השני"

המכללה האקדמית תל-חי, קמפוס מזרח, בניין 2, קומה מינוס 1

מתוך העבודה של נעה גור אריה תנעזר



לפרטים ותיאום הדרכה:

@telhai\_arts

המכון לאמנויות תל-חי

054-6195870

