

"תהפכי לסובה", רחלי דודו ■ צילום: יעלי גבריאלי ■ סטודיו 12



חומר מקומי

קטלוג בוגרי 2023

המכון לאמנויות
Tel-Hai תל-חי
Arts Institute
معهد الفنون تل-حاي





סגל מנהלי

מוטי כהן - יו"ר העמותה

ד"ר גל שחר - מנכ"ל

נאוה מור - רכזת

יוסי חניה - אחראי תחזוקה ורכש

לירז בורשטיין - אחראית שיווק

סגל המרצים

אמנות פלסטית

מאיה גצוב פק - ראש המחלקה

רחל רבינוביץ'

אריק כלפון

שלומי חגי

מיכל שכנאי

ענת רוזנסון

יונתן אופק

צורפות

סיגל ליפשיץ - ראש המחלקה

אסתר מעיין

נגה חדד

אלעד גוטרמן

לירז בורשטיין

ישראל פולברג

קרמיקה

גון רוזנסטון - ראש המחלקה

קיילה תלמי

אורן ארבל

נצר לוריא

יערה רבינוביץ'

לימודים כלליים

זהר רובינשטיין

זיוה ורטיקובסקי



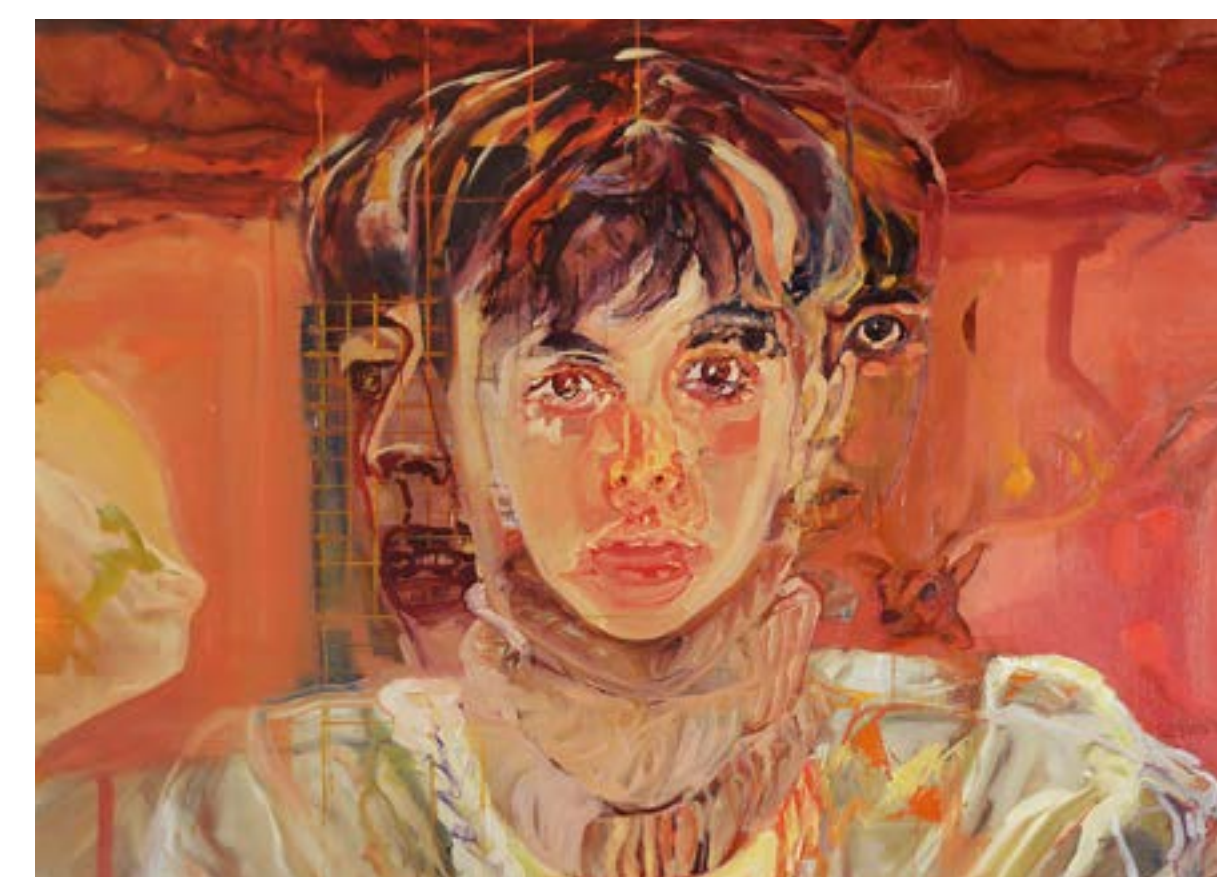
גל מקליין מיטשל מסגרת

Gal Maclean Mitchell Frame

הגריד התוחם, נוכח כשפה העוברת בין העבודות, דרכו אני מנהלת דו שיח עם תבניות, מסגרות, וגבולות. בצמד ציורי ה"מקווה" ובוידאו הגריד יוצר חלל שמכיל מים; המים לפעמים מציפים, לפעמים מנקים, אפשר לשחות בהם בחופשיות או לטבוע. הגריד חוזר כריצוף אקרשטיין בציור "היבה" בו סבתי יושבת בכיכר שמתחת לבלוק. גריד הריצוף עוטף את סבתי בהילה אך גם נמס לקוויות שחורה כמו גדר מתכת. בחלל הלטיקס השכבות של הגריד דקות, הוא מרוצף בעוריות עדינה ושקופה. האור חודר פנימה ברכות ומזמין להיכנס או לצאת לפי צורך. מבקש לגעת, לחוש, להיות.

רק מתוך מחקר מעמיק על החומר המדויק לי, הצלחתי לצאת מהמסגרת. הבד, חופשי עכשיו, עומד עצמאי, מחזיק את עצמו, אך זוכר בשקיפותו את סימני המסגרת שעוד נוכחים בו.

המסגרות ביצירות, כמו המסגרות החברתיות שאני עוברת ביניהן, נעות בין מקום שאני בונה בו שייכות לבין מקום מגביל סוגר וחוסם.



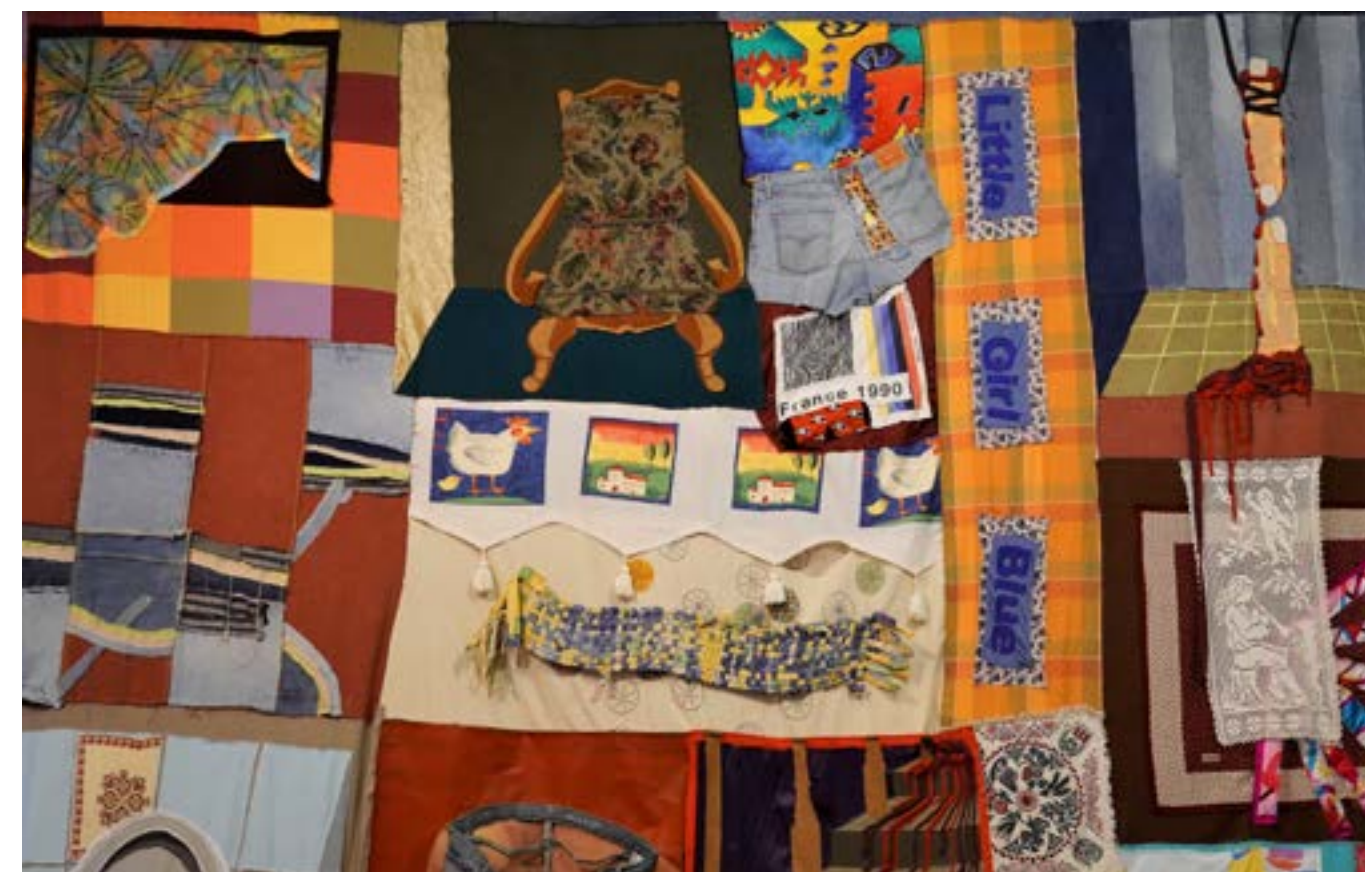


שי מאור
 בד בבד

Shai Maor
 Text & textile

שמיכת טלאים ענקית ובה כל טלאי נושא טקסט פרטי. החיבורים ביניהם תופרים ומדביקים סיפור וזיכרון ומולידים דימויים שבורים. חלק מהטלאים נוצרו מתוך עמלנות וצורך בחיבור המחפש אחר יופי. עם הפעולה שנצברה לשפה אסטטית, עלו זיכרונות, על דמות משמעותית מחיי, מקום או חוויה. כל אלו נשזרו בבד לידי מפה עם רמזים לעבר ומשאלות לעתיד. בגדים ישנים של בני משפחה וחברים, סדינים שישנתי עליהם בתור ילדה, רקמות של סבתי ואמי, ריפוד של כיסאות וכורסאות מבית ילדותי נאספים יחד עם ציורים שלי לגזרי זיכרון מעובד, לטלאים של זיכרונות ילדות.

ממכנסי הג'ינס הישנים של אבי אני שוזרת על נול שבנית. רצועות הג'ינס מצטברות ונדחסות לאריג. מהתקרה תלויים שלדי המכנסים שנגזרו, כמעין נטיפים של תפרים ערומים. צללים מוטלים על הקיר מרמזים על עומק המערה. הפירוק וההרכבה משמשים לי כלי למציאת מקום. אני חוזרת שוב ושוב לקומפוזיציות פינתיות, לתוך מערות, מתמקמת בהם ומחפשת פינה בטוחה. פינה שתכיל את החוויות הנעימות והכואבות כאחד.





יאיר גלייכר
משקה הריסות

Yair Glaycher
To quench ruins

מזרן משומש שנדד בין מיטות ובתים רבים מוצא את מקומו ונח על כלונסאות יסוד כבדות ויציבות; איסוף ואגירה של פסולת ושאריות מתאגדות לתהליך בנייה המחפש התקבעות ויציבות, אך חושף את ההרס שקדם לו ואת העצב והשבר העתידיים לבוא. המזרן, מקום אינטימי ובטוח, אוגר בתוכו את המים השוטפים ומבקשים להשקות אדמה, ולרחוץ את ההריסות.

קושי להשיג פינה פרטית וחוסר בקרקע קבועה (כמו דוב בני דורי ששואפים לבית בלתי מושג) מוציא אותי למחקר על המושג בית, על אבני הבניין המרכיבות אותו ועל הצורות אותו הוא לובש.

כמו אודיסאוס, במסעו חזרה הביתה לשוב אל פנלופה, אני בונה רפסודה בכדי לצאת למסע נדודים ברחבי הארץ הקטנה. אני מחפש מקום להציב בו את המיטה הקבועה, העשויה מעשה אמן ו'מהוקצעת עד שלמה'. מסע הנדודים מספק חוויות ומבחנים רבים הנארגים ונפרמים לתוך המיטה, שבעמידתה איתנה במקום אחד עלולה לכסות ולאבד אותם לעד.





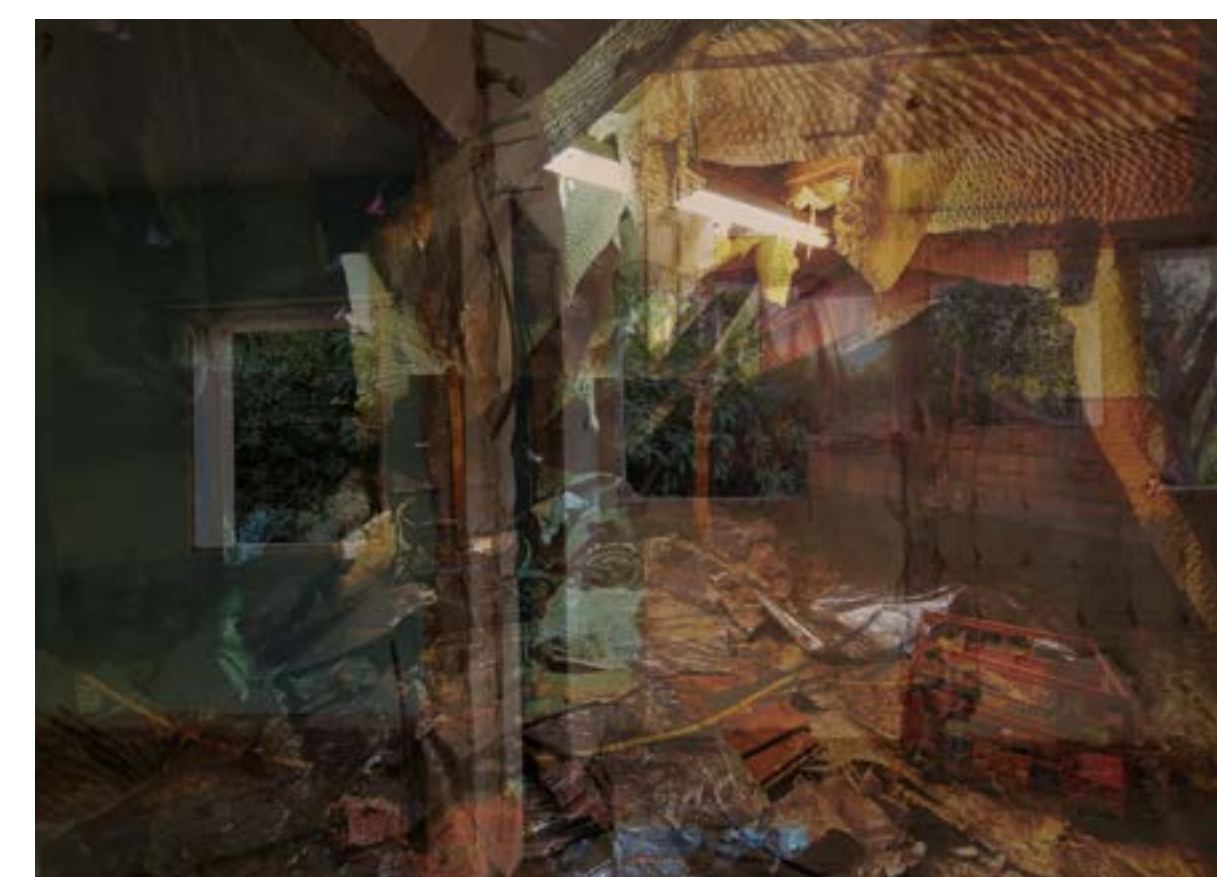
מיטל לוטנר ההרס בונה מחדש

Meital Lotner Deconstruction paves the way

הבטן מתהפכת, הראש מתמלא מחשבות, הלב רוקד, מתנפץ לאלפי נתזי דם - זכוכית נשברת. ניירות ארוכים תלויים מהתקרה, נשפכים ונוזלים עם דיו ומים כעורקים. כתמיות אדמדמה של לב מדמם נצברת, העצב נוזל, הכאב מקמט את הדף הרגיש והשמחה מנקדת בנתזים של תקווה.

אני שלמה מחתיכות שבורות - שברי זכוכיות נאספים ומתחברים לחדש, מוכפלים ומשתקפים במראה ויוצרים שלם שזוכר שבר. כתמי הדיו נשלטים על ידי המים, אני מרפה שליטה, נוילות הדיו משחררות אותי להרגיש. הזכוכית לעומתם דורשת משנה זהירות. אני מחושבת בתנועות, מדביקה רסיסי סיפורים ומחשבות, מקפידה שלא להיפצע מהזיכרונות. אני מתעדת את קירות בית ילדותי שנשברו ואת תהליך ההרס ומרכיבה אותו מחדש. שכבות של צילומים מועבדות לשכבות של זיכרונות, של תחושות גוף, של התבגרות ופרידה.

שברי הזכוכיות שהתנפצו, התמונות השבורות, וגיליונות הנייר המוכתמים ברגש, יוצרים התחדשות. החדש הופך למרחב בו מראות ושיקופים הם כמו צחוק מתגלגל של פצעי החיים, מחשבות נשפכות, הריסות נבנות מחדש ומחשבה מסתובבת ובנקודה אחת הכל נעצר.





דנית בלומברג הדוב

Danit Bloomberg The bear

חלקי שלדים וגולגולות של בעלי חיים, ניילון, ספוג, כסאות, בד, נייר וחומר מילוי מוצאים את מקומם בעולמי האקלקטי. חלום, מיתולוגיה, סיפורי דת וספרות נאספו לצד דימויים שהופיעו מתוך פעולה במגע ספונטני עם חומר. אני מונעת מדחף פנימי בפעולות עיטוף, מילוי, דחיסה, קריעה, צביעה, תפירה, הדבקה ושידוך. כמו כן מניסיון ביצירת מרקמים וצורות שמוציאות את האובייקט מן המוכן מההקשר ומנכסות אותו לצרכי. העיבוד הרב שכבתי מטשטש את הגבולות שבין רוך לקושי, בין שקוף לעכור ובין מבריק לעמום. כל שכבה מוסיפה מורכבות, לעיתים חושפת הצצות מהעבר, בעוד שבפעמים אחרות מעלימה אותן לחלוטין.

באופן בלתי צפוי הפסלים שיצרתי הפכו בובות שעורדרו השתוקקות ליצור בובות נוספות. המפגש האינטימי עם בובה, לאורך תהליך יצירתה ובתומו, לצד הדינמיקה הנוצרת בין הבובות, מאפשרים מרחב משחקי שלעיתים חושף יצרים כמוסים ואת הניסיון בריסונם והסתרתם.

התהליך הציב בפני את השאלה: מה מבדיל בובה מפסל?
חקירה זו ליוותה אותי בזמן שפירקתי והרכבתי, עטפתי וצבעתי.





דור מאיר תא וידוי

Dor meir Confession Booth

אני אוספת ארגזי קרטון שיצאו משימוש, אותם אני מבתרת, מפרקת לגורמים ומרכיבה מחדש, מתוך דחף לתחום, לחלק, לארגן ולארוז. אני מחפשת מבנים יציבים בחומר החם והשברירי. קופסאות איברים ריקות נערמות לכדי דמות ענק פלאי וארעי, חסר שיווי משקל. יד גדולה נשמטת, מושטת או מושיטה. צינור, כבל תקשורת וחוט ברזל נחשפים מתוך הדמות. האנטומיה הפנימית של הגוף מתגלה, מרמזת על רובד מכאני שמכתיב את תנועתה הלא ממשית. הדמות הגדולה מנכיחה את המתח בין עליונות לנחיתות ומובילה להתוודעות למאבק אחר אישור והגדרה.

אני מוצאת את מרחב המיטה בציור על סדין מתוח, שם הגוף הכבד לפתע, כלוא בתוך צורה. דימויים מטשטשים לכדי כתמים וצבעים שאוחזים אותו במקומו.

הדמות הקרטונית מקימה תיאטרון, בו היא מספרת בקיטועים תיאור של ייצוגים פנימיים - אדם, חיה, טבע ודמויות מצוירות, המייצגות קשרים ודמויות מפתח בחייה או בחיי.





נגה סלה קליפות ושורשים

Noga Sela Peeling Roots

"אני מרגישה כמו עץ. לפעמים הרוחות נושבות, העלים מתפזרים והגזע מתנדנד, אבל השורשים שלי חזקים" - מיכל סלה ז"ל

ביערות העצים מתקשרים מתחת לפני השטח באמצעות שורשיהם שמתחברים. בשנים האחרונות אני מרגישה שאני לומדת לתקשר עם אחותי כמו שהעצים מתקשרים. זהו סוג תקשורת שונה ממה שהייתי רגילה. מאז לכתה, אני אוספת כל פיסת חיים הקשורה אליה. המלח ששטף את פני בשלוש השנים האחרונות כמעט וסדק כל טיפת חיים שהייתה בתוכי. בעבודתי, עץ יפה, חי, עדין ושברירי נעטף לנצח בתוך ים המוות. ניתן לראות שאותו עץ נסדק, אך באותה נשימה, המלח איחד אותו למשהו שלם.

פיסות החיים שהצליחו לחמוק מכלוב הכאב, מטפסות לאיטן ומנסות להמשיך... אך עדיין הלב נעול, נראה שלא יצליח להיפתח לגמרי, משהו תמיד יהיה חסר.

העבודה מוקדשת לאחותי, מיכל סלה ז"ל





חני פליסינג מורכב

Hana Fleising Complicated

ניסיון להשתרש במקום חדש דרך בניית בית, טיפוח גן והקמת משפחה. זיכרון ילדותי המסורתית ביפו הולך ומתמוסס ואת מקומו תופס הבית שהקמתי עבורי בקיבוץ ברעם.

סדרת העבודות עוסקת בקושי להשתרש בקיבוץ, חבלי הקליטה הלא פשוטים, נותנים את אותותיהם בגוף ובנפש. הנפש מתכווצת, הגוף כורע תחת המשא והמסע אל הלא נודע. בתכשיטים כמו גם בחיים אני מנסה לתת בית לצמחיה מיובאת ולשתול אותה בנוף המקומי. דרך פעולה זו אני בוחנת את ההיבטים הרגשיים של תחושת החסר שמלווה אותי שנים רבות, לעומת תחושת היש שנוצרה בתוכי בשקט בשקט והפכה להיות חלק בלתי נפרד ממני כתוצאה מהקמת המשפחה ומבחירתי לחיות בברעם.





Tili Aroch

20x20

תילי ארוך

20x20

ב-7 השנים האחרונות עברתי 9 דירות.

האם הקירות והדלתות מגדירים את הבית, האם החלל הריק הוא הבית, איך עוברים מקום ומשמרים תחושה של בית. מה נשאר באדם אחרי שעזב, מה הוא נושא עימו?

התכשיטים מקפלים לתוכם את הדברים שאי אפשר לקחת - החלונות, הדלתות, המרצפות, תוכניות המבנה, כולם נארזים ייחד ונענדים.

כל בית הוא במהותו תלת מימדי וכך הוא נותן לנו את תחושת המקום. התכשיט נע מדו-מימד, לתלת מימד ושוב לדו. תנועה חוזרת והולכת בין מקום להפשטת מקום. תנועה זו מהדהדת את התחושה במעבר דירה, שבה חווים מין תעתוע: רגע מקום יכול להיות בית ובמשנהו הוא ריק, כקרטון שמכיל ומושטח, כחדר שנפרש ומתקפל כל פעם מחדש.

הרצפה היא הבסיס היציב, ובהרבה מהדירות שגדתי בהן הרצפות מצויירות, כמעין תכשיט לקרקע, את הקרקע הזו אני מנסה לשאת איתי. דרך העבודה אני משמרת קצת מהבתים שגדתי בהם, מעין היפוך של תפקידים, במקום שהבית יכיל אותי אני מכילה אותו.





Jonathan Dobeš
Holy work

יונתן דובש
עבודת קודש

בקיבוץ שלי אין דת אבל יש יהדות, מנהגים, טקסים ותרבות, מסורת מקומית. החקלאות היא ערך מרכזי ומי שגדל ומתחנך כאן, החקלאות, עבודת הכפיים, השדה יהיו חלק בלתי נפרד מילדותו וחיייו. כילד הייתי מבלה עם אבא שלי וסבא שלי בשדות הקיבוץ, בקבינה של הקטפת, הלוך חזור מסתכל איך הקטפת קוטפת את הכותנה.

גדלתי בשדה, שם יש המון זיכרונות, מראות וריחות שגורמים להתגעגע לפעם ולחשוב מה יהיה הלאה.

כלי היודיאקה שלי הם שילוב בין המסורות והמנהגים היהודים לבין המסורת הקיבוצית של עבודת האדמה, אלו כלי קידוש והבדלה המבוססים על הכלים החקלאיים המשמשים בעבודת השדה.



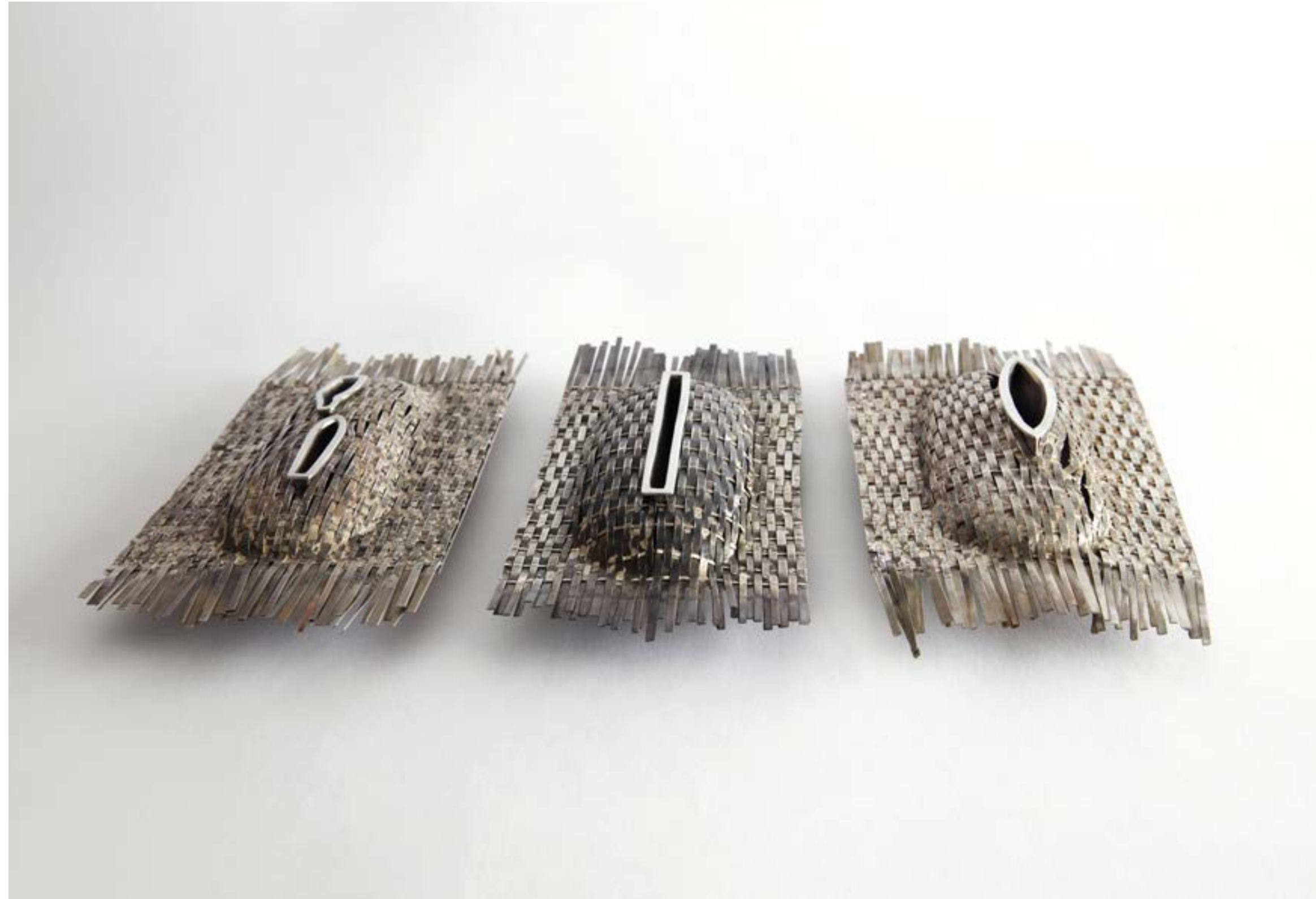


Neta Haruvi Texture

נטע חרובי מרקם

המסורת היהודית, הבית והקהילה הדתית אשר מהם אני מגיעה, הטבע בסביבה בה גדלתי, וסבתא דבורה ז"ל שהייתה עבורי דמות משמעותית, חמה, אוהבת ומקור להשראה באים לידי ביטוי בחפצי יודאיקה בעלי יכולת הכלה ומוטבעים בהם נופי ילדות יחד עם דוגמאות רקמה של סבתי. סבתא כל חייה עסקה ברקמה, סריגה ותפירה. רקמה עבור הבנים במשפחה תיקים לתפילין ולטליתות ועבור הנכדות רקמה והכינה כיסויים לסידורי תפילה. בעבודתי השתמשתי בטכניקה של אריגה בשתי וערב ורקמה והמרתי אותה למתכת ולעולם הצורפות. סבתא היא שלימדה אותי לרקום והוריעה לי את כלי התפירה שלה, פעולת הרקמה מקרבת אותי אליה ונותנת לי תחושה שהיא איתי.

הפרויקט מוקדש לסבתא שלי, דבורה צונץ ז"ל





Racheli Dror
Turn into a puppet

רחלי דרור
תהפכי לבובה

חלקי חומר קטנים שמבקשים לגדול פוגשים בחומר זר. חומר, שבאיכויות החיבור שלו, מגדיר ומעצב אותם. ספק תומך, ספק חונק. יחד הם גדלים ומשתנים, מספרים סיפור חדש.

אמרתי לה כדי שתשמור על עצמה
אין לי איך לעזור
תהפכי לבובה
והיא בתגובה, ממש כמו שהיא
בובה





רוזאן בתרים לידה מאפר

Rozan Batrice Rising from the ashes

המבנים המוצגים עשויים משלדי שיח הצבר שמתו בעקבות מתקפת כנימות פולשות. הם נאספו בשרידי הכפר הסורי עין פית, המבנים ההרוסים מהווים השראה לעבודתי. אני משתמשת בשלדי הצבר ליצירת מבנים באמצעות תפירה וסיכות שידוך.

את החלקים אני טובלת בחרס מונזל ובתהליך השריפה החומר האורגני נשרף כליל, החרס מתעקם, חלקו מתפורר ומה שנשאר הוא פריך למגע.

העוצמה של המבנים לא מגיעה מיסודות בטון או קונסטרוקציה יציבה, העוצמה שלהם נובעת מתהליך אלכימי שמפיק קיום ויופי מתוך המוות.

חוויות של הרס, ריסוק וכיליון, גירוש, פרידה ושריפה מותירות אחריהן תמיד אפשרות של חיים. כך גם המבנים שאני יוצרת, הם החדר האינטימי שלי לבריאה מתוך היעדר והם מציעים לצופים/ות השראה לכח רצון ועשייה דווקא מתוך חורבן ומוות.





Tamar Shamir
To wrap a fish

תמר שמיר
לעטוף דגים

בעבודה זו יצרתי גלילים מכוסים בדימויים שונים, שמבוססים ברובם על הדפסים מגזרי עיתונים יומיים אותם אני אוספת. בטכניקה של קולאז' ביקשתי ליצור חיבורים בלתי צפויים, סיפורים חדשים על עולמות אבסורדיים ודמיוניים, שמפגישים דמויות וחפצים שלכאורה לא מתאימים. העומס והמפגשים המפתיעים מייצרים עבורי מרחב של הגיון, במציאות בה אני לא תמיד מוצאת מקום.





רותם פרנק
תהליך

Rotem Frank
Process

בעבודתי, יצרתי סדרת כלים על האובניים, שמבוססת על אותה צורה, במטרה להעתיק את אותו הכלי שוב ושוב, תוך תרגול רוטינה סזיפית, שחותרת, אך לא בהכרח מגיעה, לשלמות הצורה. כל כלי שירד מהאובניים תועד ונחתם באמצעות חריטת התאריך בו נעשה. הכלים לא ישרים, הם בגבהים ורחבים שונים, חלקם קרסו.

כל כלי מייצג את הניסיון להגיע לשלמות, את ההתמסרות שלי לתהליך, את הנכונות שלי להיפתח ולהיחשף בעיקר בפני עצמי. את העליות והמורדות שחוויתי בסדנה - ואת התהליך שעברה רותם.



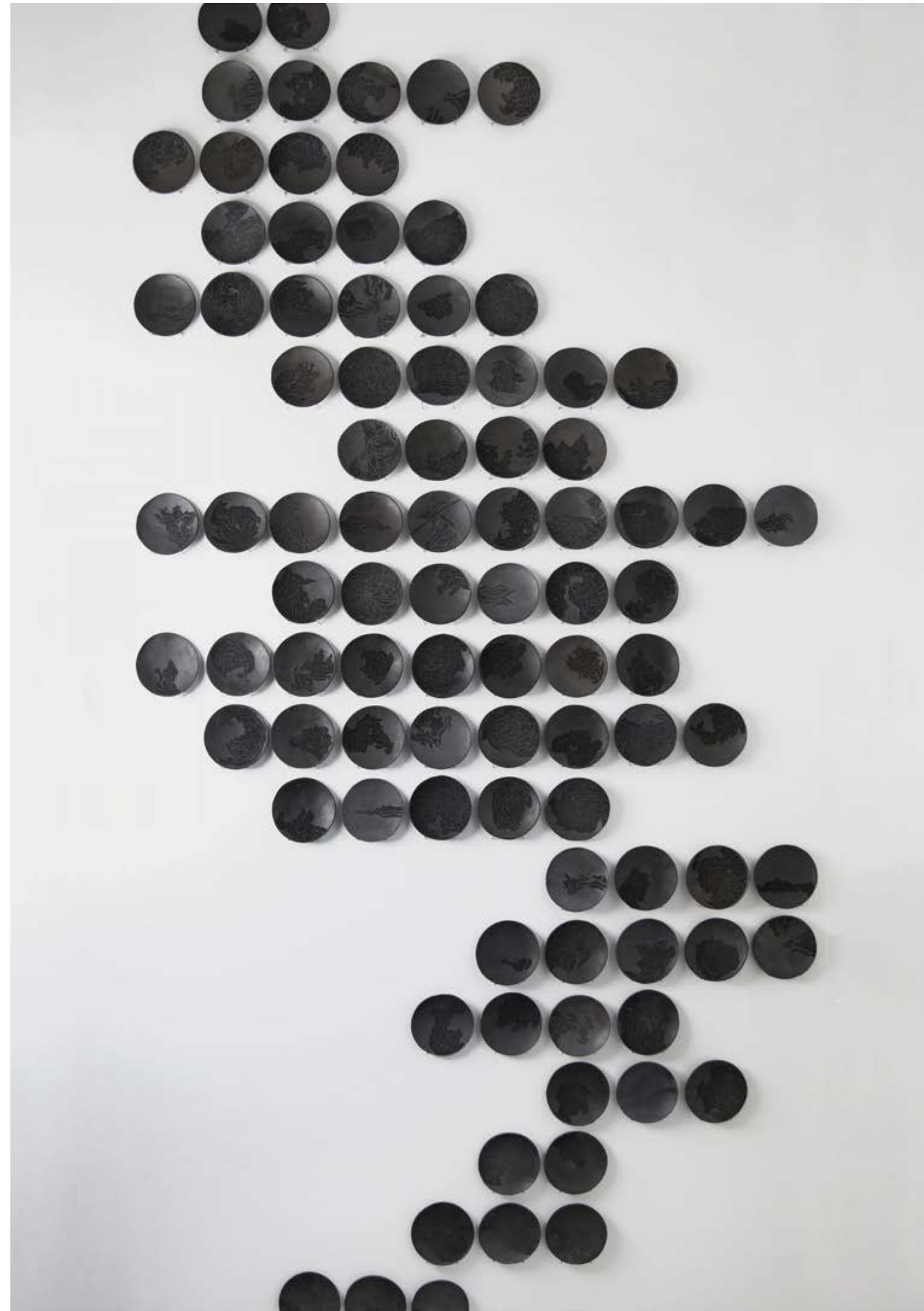


Oria Adani
Lost

אוריה עדני
משהו נופל

ברגע אחד הקרקע נשמטה ונפער בתוכי בור. איבדתי אחיזה. החיים המשיכו ודחקו בי להמשיך כשחלק ממני נעלם. נשארו רק הזיכרונות, תלויים כרשת שברירית, מנסים להיאחז בקושי במה שלא יחזור.





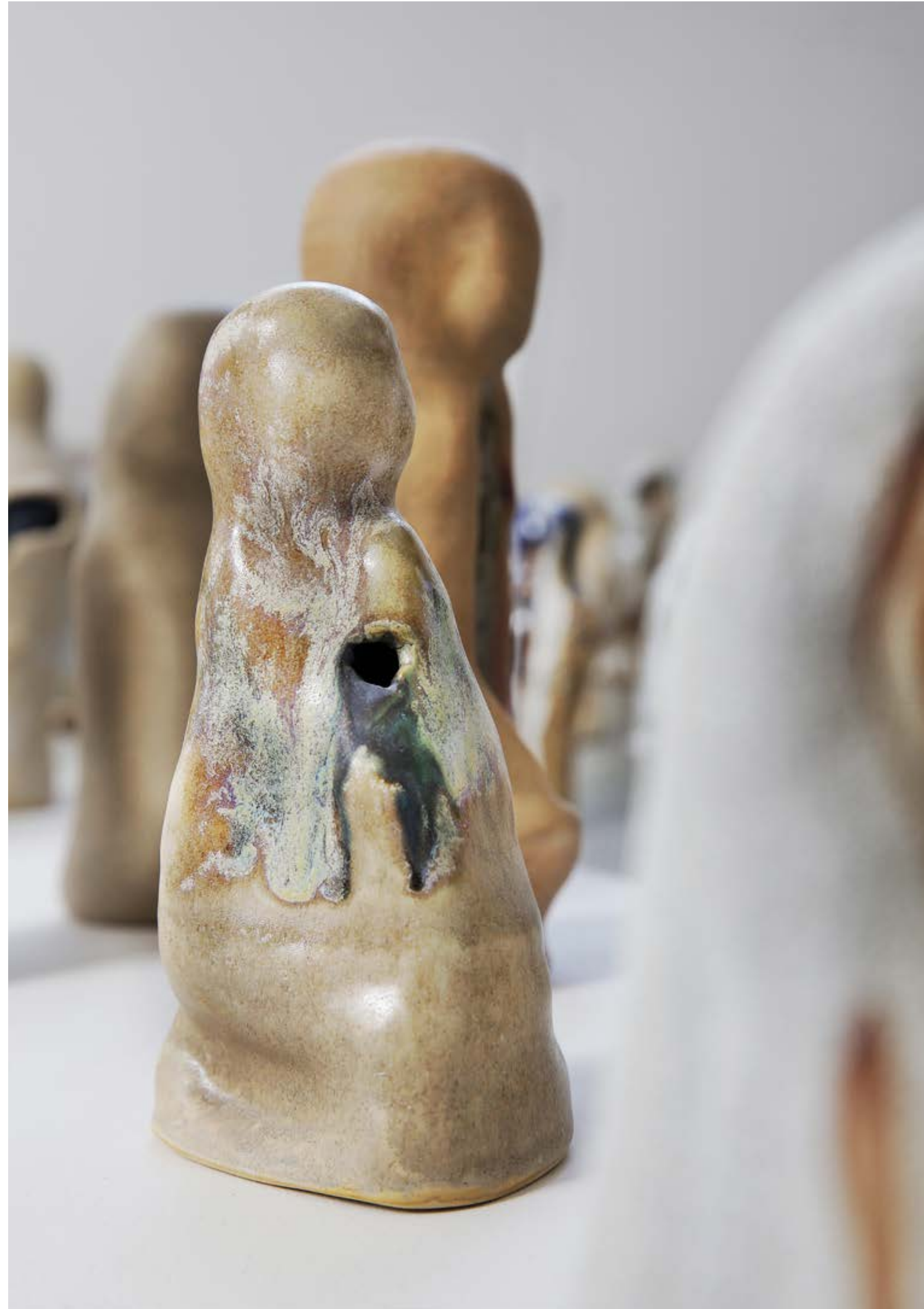
רותם דוידיאן
חרוט

Rotem Davidyan
Carving my way

החרוטות הן מעין כתב סתרים, השומר עלי מוגנת מהעולם. בכל חריטה המופיעה על הכלי אני פורקת מעצמי עוד רגש, עוד תחושה, מוציאה אותה מתוכי אל החימר. מתוך כאב החריטה האובססיבית בחומר מתקבלת טקסטורה עדינה, שמעידה על מפגש בין קושי לרכות.

הצבע השחור המתקבל משריפת העישון מבטא, לצד החרוטות, את החושך והאימה שמלווים אותי בחיים. חושך שאני מפחדת להישאב אליו ונמשכת אליו, בזמנית. כמו האש ששורפת - מכלה מסוכנת ומהפנטת.





Hagit Czubener Bassan
State of Mind

חגיית ציבנר בסן
מצבי צבירה

שקט/ יונה וולך

שלח לי שקט מאורגן
שלח לי שקט מעודכן
שלח לי שקט מפואר
תשלח לי שקט מהכפר
תשלח לי שקט בקופסא, מארץ רחוקה.

שקט, שקט, שקט, שקט מופתי
מיום הולדתי עד יום מותי
שקט עד יום מותי.

גופי העבודה מדמים גוף נשי במצבי חיים שונים, שלמים ופגומים. בראשית כולם יפים ומסמלים הכלה, פריון וצמיחה, אלא שהזמן נותן בהם את אותותיו. מדאה הגוף וציבתו מהווים ראי לנפש, שלעיתים נינוחה ולעיתים כואבת, מעוכה, קורסת, סדוקה, פצועה וחבושה. העייפות ממסע החיים משאירה בה את סימניה. הפגמים הם תולדה של הצטברות יתר. זיכרונות ורגשות שנדחסו ונשכחו ואינם מוצאים דרכם החוצה. המיכל מלא והתחושה של ריק.





Rut Oliel
Floating letters

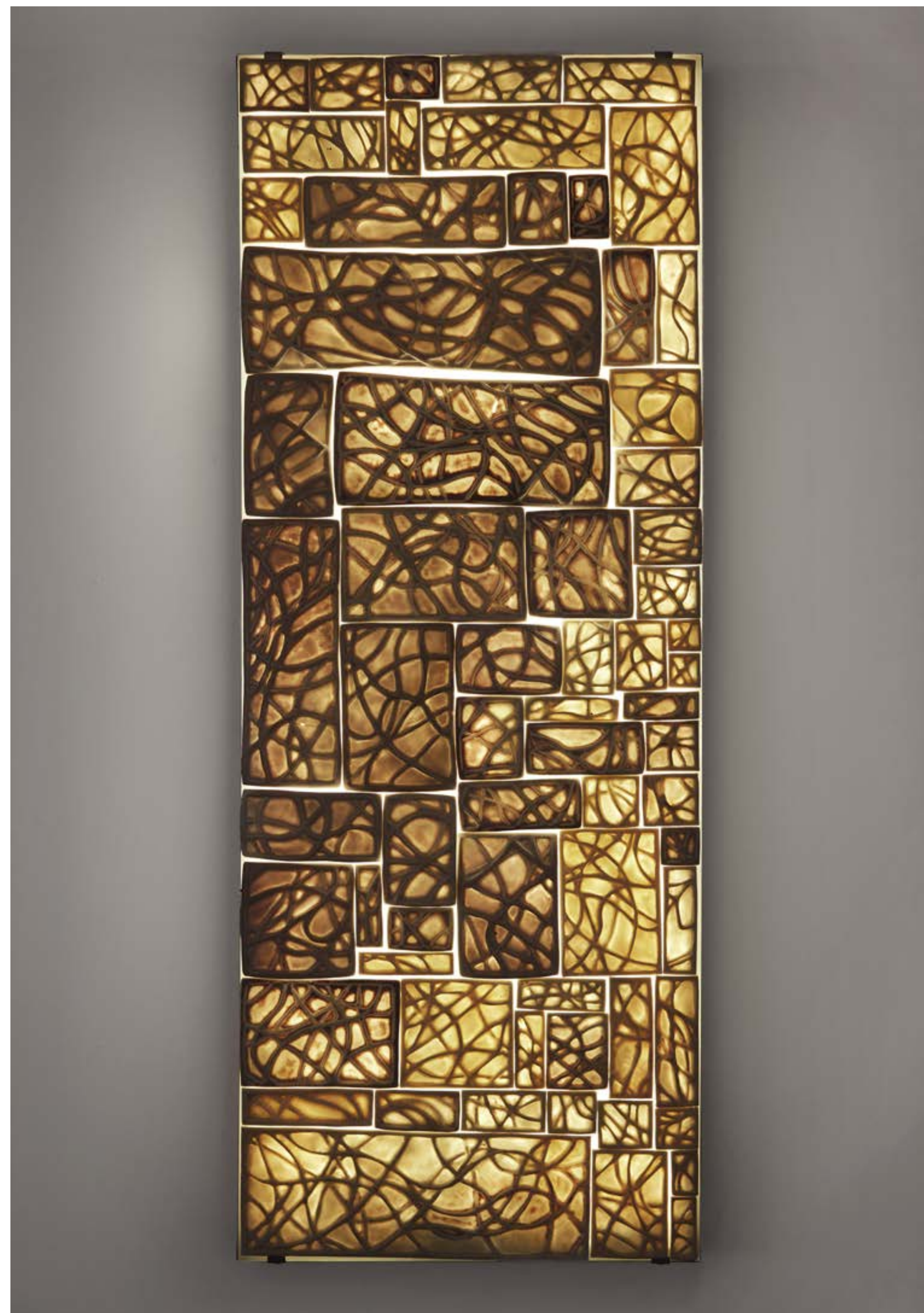
רות אוליאל
אותיות פורחות

"כי בשעת בריאה נפלו עולמות למטה והעולמות הם אותיות.."
ליקוטי מוהר"ן ע"ה, א'

ערמות של דפים, תפורים ומקופלים, לנודים או חופשיים.
מאפשרים להביט בהם אך אינם מגלים דבר.
על ידי הטלת משטחים דקים של חומר, ניסיתי ליצור מקום, חלל ריק, הפנוי לקבל אליו.

בתוך הריק הכל יכול להתממש, האפשרות הגלומה בו היא אינסופית.
האותיות קיימות, חופשיות, מפחדות לרדת לחומר, להצטמצם.





ניצן גורן המשכיות

Nitzan Goren Continuity

רציפות, התמדה, מצבו של דבר הנמשך ואינו נפסק.

יצירה עבודי היא התקדמות. היצירה מרחיבה את המציאות ומייצרת זרימה, משחררת את הפחדים, היא עולם קטן עם זמנים אחרים.

בתחילה יצדתי מעיין פאזל: מרכיבה וחורטת בו את שורשיי, מייצגת דרכו את החיפוש שלי- איך להמשיך ולאיזה כיוון.

ביצירה אני חוזרת לרגעים מעברי. שולפת מהזיכרון תרגילי רכיבה וחורטת אותם על אריחים תוך שהם מעלים בי תחושות אושר ואכזבה, מלאי תנועה, מייצרים סיפור של רגעים המורכבים מהתמדה, סיזיפיות, יצירתיות והמון נשימה.

בחרתי בפורצלן בשל השקיפות. החום של האור העובר דרכו, בשילוב החרטות, מייצג עבודי תחושה של שקט, רוגע, חום וסקרנות.

אני מפחדת מהלא נודע, הרגליים שלי כואבות, מנסות להחזיק את הקיים. מפחדת שהבסיס שלי יתערער ולא תהיה לי קרקע לצמוח ממנה. עם הזמן אני מבינה שהבית וההורים שלי ממשיכים איתי תמיד: החוויות, הזיכרונות, הנחישות, ההתמדה, הרגישות וההנאה לקום בבוקר לעשייה.

אני בוחרת בחוסר וודאות, בסקרנות הקיימת שם, באפשרות להתפתחות.





Amit Gamlieli

Layers of home

עמית גמליאלי

שכבות של בית

היצירה מכילה גופים בנויים מפיסות חימר התומכות אחת בשנייה, יוצרות יחד חלל, מרחב מחסה, שלרגעים מאפשר הצצה.

במפגש שלי עם החומר ביקשתי להתקרב, להכיר לעומק, למצוא את הקצב שלי ואת הקצב המשותף, ליצור יחד שפה ולגלות מה עשוי לצמוח מתוכה. תהליך היצירה דרש ממני ללמוד לטפח חיבור והקשבה עדינה אל החומר, ומצאתי את עצמי צוללת לעולם מרגש שבו זכיתי ללמוד ולחקור את דקויותיו. עם הזמן ליוותה אותי התחושה שהגבולות ביני לבין החומר מטשטשים, נוצרה מערכת יחסים של שותפות, שהפכה עבורי לעוגן ולקרקע.

