

אמנים משוחחים עם
ארכיאולוגיה

היה יהיה

מאי - יולי 2021



אמנים מציגים:

סימה מאיר | ורדה יתום | יאיר גרבוז | אורית סימן טוב | אילה צור | רות פתיר | יערה ארזי | יעל בלבן |
מיקי צדיק | דור מאיר

אוצרות:

מאיה גצוב פק

היה יהיה

אמנים משוחחים עם ארכיטקטורה

נסו לדמיין כיצד נראו כאן החיים לפני אלפי שנים - לשם כך נולדה הארכיטקטורה. תחום דעת זה חוקר את עברה של התרבות האנושית באמצעות שרידיה הקדומים.

בשנים האחרונות מובילה המכללה האקדמית תל-חי פרויקט ייחודי שכולל שימור ותצוגת קבע של ממצאים ארכיטקטוריים מהאתר חורבת עומרית, השוכן למרגלות הגולן. הארכיטקטורים מסכימים שהמקדש, ששרידיו נמצאו בעומרית, הוקם בתקופת הורדוס, לפני יותר מאלפיים שנה. מספר ממצאים כבר הוצבו בספריית המכללה וברחבת הכניסה אליה. בתחילת השנה הושלמה הקמת חלקו השלישי של הפרוייקט בסמיכות לגלרייה זאת.

תערוכה זו אינה תערוכה ארכיטקטורית, זוהי תערוכת אמנות אשר באה לבחון באלו אופנים מתייחסים אמנים עכשוויים בעבודותיהם לארכיטקטורה ומה היא משרתת עבורם. המתח שנוצר בין אמנות לארכיטקטורה מעלה סימני שאלה רבים, והעיסוק בעבר משליך כמובן גם על ההווה ועל העתיד.

שיח עם שדה הארכיטקטורה היה מנת חלקם של דורות רבים של אמנים. בתקופה הרומנטית של תחילת המאה ה-19 והמסעות הקולוניאליסטים, אמנים ציירו אתרים ארכיטקטוריים כחלק מגילוי והשתאות מהזוהר של תרבויות עבר ומההילה עטופת המסתורין של הממצאים. לעומתם, האמנים העכשוויים נוקטים גישות חתרניות אירוניות וביקורתיות אל מול הארכיטקטורה, ומשתמשים בה כאמצעי לעסוק בנושאים אקטואליים ועכשוויים.

הפרקטיקה הארכיטקטורית במהותה היא ניסיון לשחזר תרבויות עתיקות, באמצעות ליקוט שברים וחבורם לכדי שלם, ואילו הפרקטיקה של האמנות העכשווית שונה ממנה ביסודה: האמן אוסף ומלקט מידע ודימויים ממקורות שונים, אך דרך הרכבתם מחדש הוא מבקש לשבש את הנרטיב השגור, את הסיפור המוסכם. להעלות ספקות ושאלות.

בתערוכה זו מציגים עשרה אמנים ואמניות, רובם מאזור הצפון. יצירתם מכילה מדיות שונות: צילום, פיסול, ציור ועוד. ניחוחות העבר שזורים בה יחד עם אמנות עכשווית, שמזמינה אותנו לצאת למסע בזמן ובמחשבה - לחוות ולו במעט את עולמן של התרבויות הקדומות אל מול השאלה - מה נותר כאן אנחנו אחרינו?

יערה ארזי

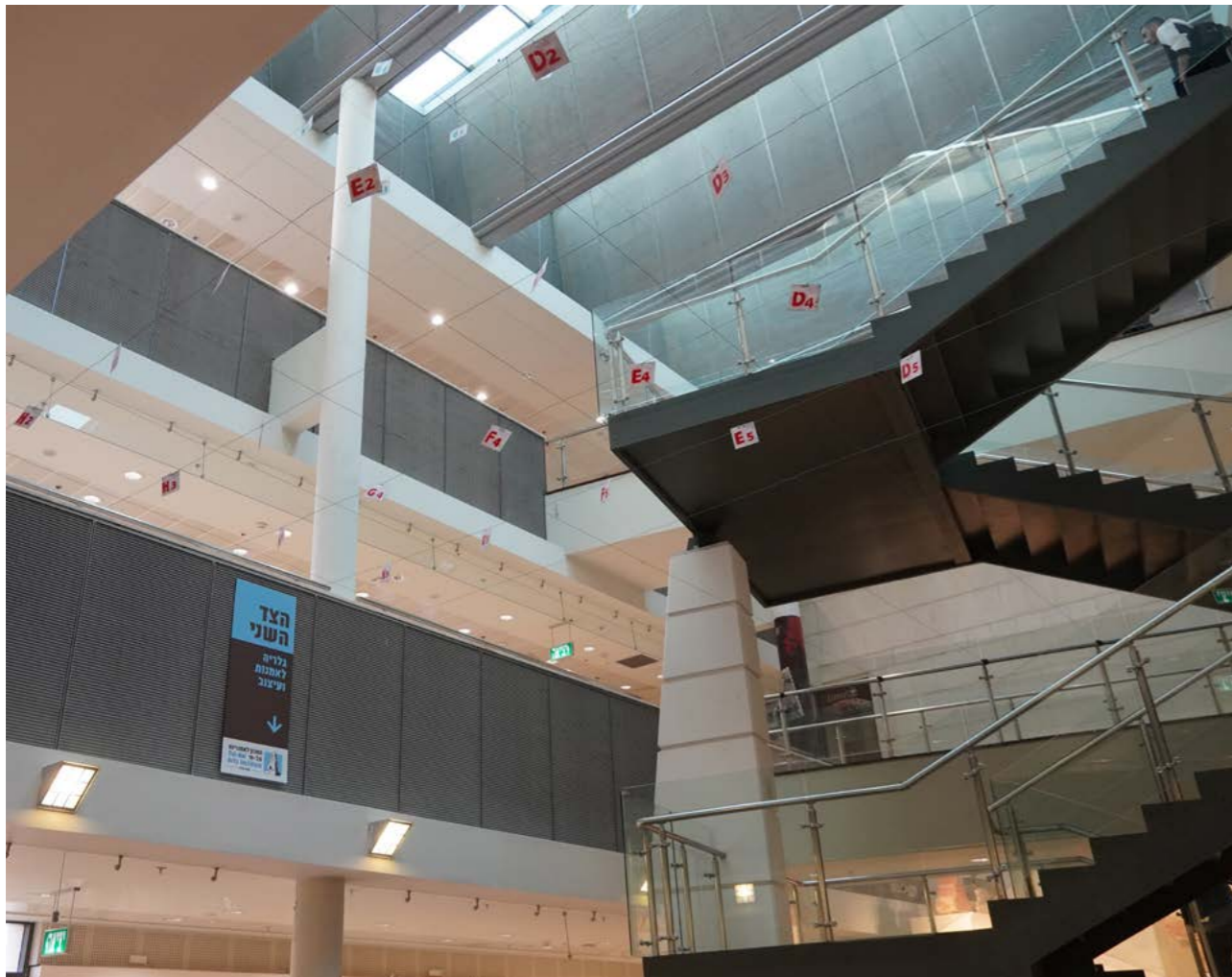
(1993), חיה ויוצרת בשדה נחמיה.

כבלי ברזל מתוחים בחלל מבנה המכללה, כמו רשת עזר באתר חפירה ארכיטקטורית. הכבלים מייצרים רישות בגבהים שונים בחלל. תגיות הכוללות רישום ומספור המשבצת (למשל 874A), תלויות עליהם.

"לכל זמן, ועת לכל חפץ תחת השמים", אמר קהלת (פרק, ג', פסוק א'). יערה ארזי, בוגרת טרייה של המכון לאומנויות תל חי, מתכתבת עם הנאמר: "עבודת רישות החלל תוהה על עתו של המבנה תחתיה - על כל מרכיביו ומי

שמאכלס אותו, ומתבוננת על במהלכים בתוכו. חלל הגלריה הופך לאתר חפירה, בו פרקטיקת רישות המרחב עוזרת להתמצאות באתר ולרישום ממצאים בתוכו. הנמצאים באתר זה נהיים בו זמנית לחוקרים בו, או שמא למושאי המחקר עצמו. מתקיים מין רגע של התבוננות והנכחה של הווה חולף, של מיקום עצמי ביחס לעולם כולו..."

"תבוא העת בה מכלול חיינו, על שלל חפציו ומהלכיו הסוציולוגיים והאנתרופולוגיים יהיו לחידות העתיד. עקבותינו יהיו נקודות פתיחה להפלגת הדמיון - מי חי כאן ואיך, במה עסק, מה צורך, מה אהב, על מה חשב..."



סימה מאיר

נולדה בקיבוץ דן (1950), חיה ויוצרת בקיבוץ דליה.

פסיפסים עתיקים מצוירים בטושים על גבי דלתות פורמיקה של ארונות מטבח ישנים. על גבי הפסיפסים מצוירות ציפורים שכמו נחתו לדגע ממעופן, מתבוננות בציפורי הפסיפס העתיק הקפואות באבן, מנכיחות עכשיו מול הנצח, ריאליזם מול אמנות עתיקה, טבע מול תרבות.

סימה מאיר מנכסת את הארכיאולוגיה למטבח הביתי. הפסיפסים העתיקים מצוירים על דלתות ישנות של ארונות מטבח, אותן ליקטה ברחבי קיבוצה עקב שיפוץ של מטבחי החברים. מאיר ציירה עליהן פסיפסים שונים שנמצאו בחפירות ארכיאולוגיות ברחבי הארץ. ניתן לזהות ביניהם דימויים מפסיפסים עתיקים ידועים - בציפורי, מעון, בית גוברין, קיסריה ועוד - כולם נוצרו במהלכה של המאה השישית לספה"נ.

בעבודותיה בוחנת מאיר את המיתוסים הישראליים עליהם גדלנו, שאלות של זהות ומקום דרך תחליפים של 'כזה וכאלו'. הפסיפסים הקדומים, העשויים מלאכת מחשבת מאבנים קטנות, קישטו בתי כנסת, כנסיות וארמונות עבר. מאיר כמו מבקשת "לביית" אותם, לנכס אותם להווה, לחיי היום-יום. היא מעתיקה אותם בריבועי ארטליין על דלתות פורמיקה וסיבית, המדמות עץ - מקור מול חיקוי, נצח מול חיי השעה, אשליה על גבי אשליה.

בסדרה נוספת מציגה מאיר קבוצת ארגזים - "שוק בצלאל". שמה של עבודה זו מכיל את הניגוד האידוני בין עממיות ה"שוק" לבין השם, "צלאל" - רב-האמן המקראי שהופקד על בניית אוהל המשכן, וגם שמה של האקדמיה לאמנות בירושלים. המתח מתקיים בין ארעיות ארגזי הקרטון הדלים, הצבעוניים החד פעמיים, לבין הקביעות והפנייה אל הנצח בדימויי הפסיפס העתיקים.



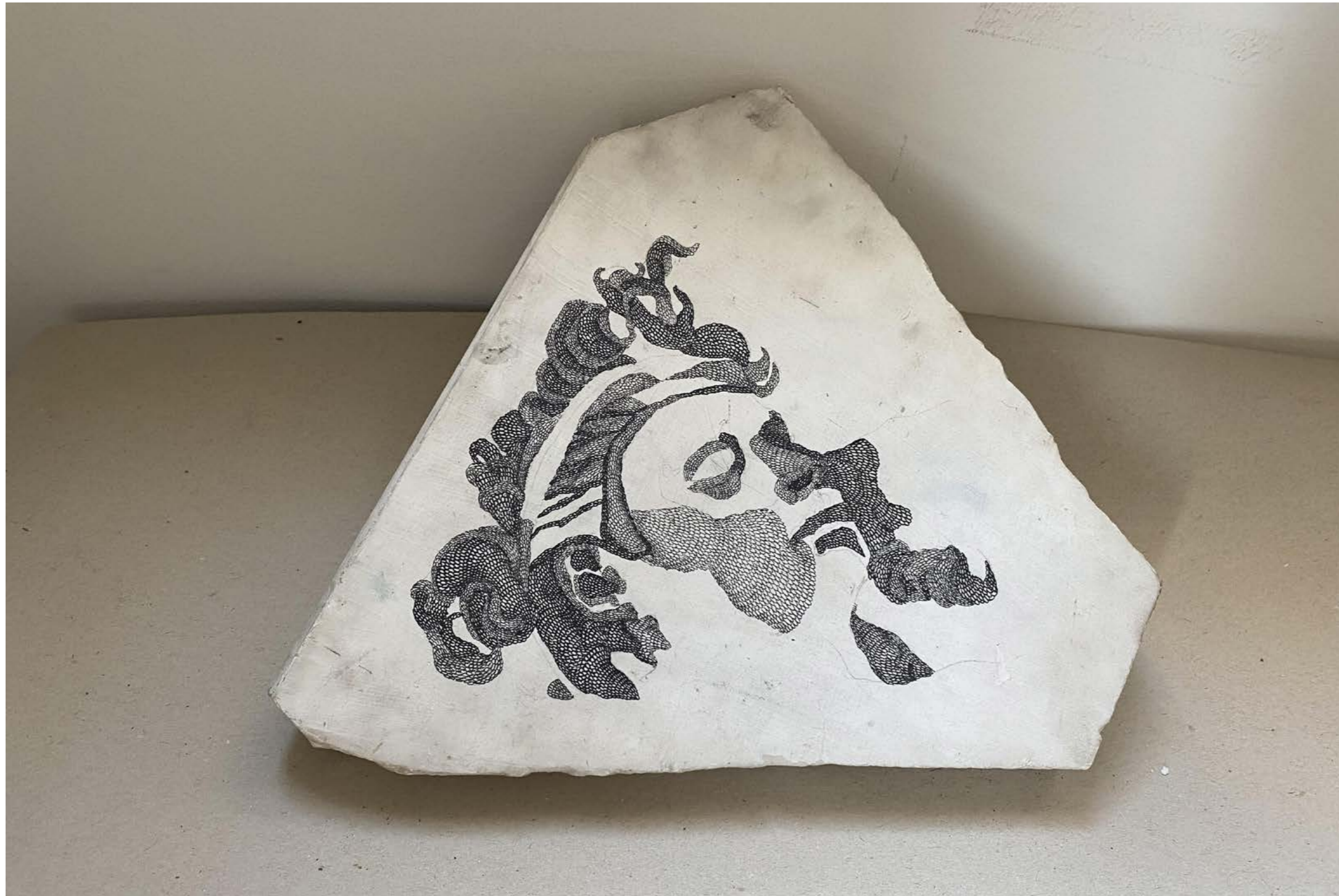
ילידת מוסקבה (1958), חיה ויוצרת בחיפה.

דמויות נערים רשומים בקו דיו מתפתל על שברים של שיש לבן, ניבטים אלינו מעבודותיה של יעל בלבן. בשנים האחרונות היא עובדת על סדרה של רישומי "מאהבי מיכלאנג'לו" - נערים עירומים (Ignudi), פרי ציוריו של מיכלאנג'לו על תקרת הקפלה הסיסטינית בוותיקן.

בלבן מחברת, פעמים רבות בעבודותיה, את העולם הקלאסי עם האומנות העכשווית. את הסדרה המוצגת היא בחרה לרשום על גבי שברי שיש שמצאה: "שבירותו של החומר הזכירה לי את שביריותו של גוף האדם, של הזיכרון..."

הרישומים מצוירים בטכניקה של רישום ספירלי, שבה היא משתמשת שנים רבות. באמצעותה היא חוקרת ומפרקת את העולם הסובב אותה ואת העולמות הקלאסיים, שהם חלק מתחומי העניין שלה.

מאהבי מיכלאנג'לו בני האלמוות, שופעי יופי נצחי ומתעתע, הם נערים עם מאפיינים גבריים ונשיים כאחת. ברישומי ה-Ignudi באים לידי ביטוי יחסי הכוחות הדיאלקטיים בין העדינות והיופי של הנערים, הרכות ועדינותו של הקו, לבין מסת השיש, ואלומות הקיטוע.



(1960), חיה ויוצרת בכפר ורדים.

רישומים או תחריטים עדינים של כדים וצלמיות עתיקות לצד רישומי חפצים עכשוויים. הדימויים מודפסים או רשומים זה לצד זה על גבי ניירות מוכתמים בצבע דיו.

בחלק מן היצירות נוכח קו אופק, לעיתים דמיוני, מעליו - חיים גלויים, מתחתיו - מצולות נסתרות, תרבות עכשווית ותרבות נכחדת. לעיתים הכיוונים מתהפכים והדימויים יוצרים מעין השתקפות, לעיתים מתקיימת ביצירות דווקא סימטריה אנכית.

צילומי הממצאים מעומרית היוו בסיס למספר עבודותיה של צדיק. "בעודי מתבוננת בצילומי העתיקות באתר, הרגשתי את הפער בין הקיום הממשי הנצחי של חלקי העמודים והמבנים, האחוזים באדמה אלפי שנים, בין המסה הכבדה של הממצאים - מסה פיזית ומסה היסטורית, לעומת הקלילות בה אני רושמת בהשראת הדימויים. היכולת של האמנות ל"כווץ" מקום המייצג חיים שלמים, היסטוריה מלאה בסיפורים, לתוך דימוי סמלי פשוט על נייר שברירי, היא יכולת מפתיעה."

עבור מיקי צדיק הנייר הוא הקרקע לכל - יש לו עומק, תכונות פיזיקליות וכימיות. הדימוי נולד ממפגש החומרים על הנייר. זה הרגע בו מתרחש הנס. בעבודותיה שולטים השחור על הלבן אך היא משתמשת גם באדום, המסמל עבורה את החיבור לקרקע, לשורשיות, לדם, לאדמה.



נולד בגבעתיים (1945), חי ויוצר ברמת גן ובצפת.

רישומי קו ושרבוטים של דמויות, חיות או יצורים היברידיים, המזכירים לעיתים פסלונים עתיקים וצלמיות, מרחפים זה לצד זה בציוריו של יאיר גרבוז. חפצים עכשוויים או עתיקים, מצוירים או מסומנים בדישום דהוי, מופיעים בתפוזרת, ללא היררכיה ציורית, ללא פרספקטיבה. לצידם כתובים משפטים או חלקי מטבעות לשון שנערכו מחדש ושובשו במשחקי מילים - "אשא עיני להערים", "עזרי יבוא כנגדי" - אלו נוכחים בציוריו כשווי-ערך למרכיבים הציוריים.

גרבוז מלקט ואוסף את דימויו ואת מילותיו ממקורות שונים אל תוך סל הציור, מארגן אותם מחדש על המשטח הציורי. ציוריו עמוסים ומורכבים, מכילים שלל סיפורים - מהעבר, מן העכשיו, מהדמיון. ממבט ראשון הם נראים קלים לקריאה אבל ככל שמעמיקים בהם הם מתגלים כחידות לא פתורות.

בשנים האחרונות הוא עוסק בעבודותיו בארכיאולוגיה של השפה העברית, כמו מתוך דחיפות ותחושת שליחות - להציל את השפה מן השכחה, ממחיקתה התרבותית.



באמצעות שיבוש השפה הכתובה כמו גם שפת הציור מייצר גרבוז הגיון ציורי וטקסטואלי חדש, ללא ציד פרשני שולט. הוא משתמש בדימויו ובמשחקי מילים כמו מבקש לחלץ דבר מה מהלא-מודע הקולקטיבי של הישראליות.

הוא כותב טקסטים המשלבים בתוכם מילים מלשון התפילה, הקיבוץ, השירה והגלות, כמו מוצא ומשחזר חרסים עתיקים שנמצאו קבורים מתחת לאדמה, מרכיב את המונחים השונים למחבר חדש, אחד ומשובש, אך בניגוד לארכיאולוגיה שמנסה לשחזר שלם מסך חלקיו ומתוכו להוציא סיפור קוהרנטי, גרבוז מרכיב משפטים על מנת לשבש וליצור ריבוי משמעויות.



הפריטים המוצגים לפניכם הינם פריטים "ארכיאולוגיים" לכאורה, אשר נמשו מתוך הנחל על ידי דור מאיר וחבריה למלגה, כחלק מפרויקט שיקום פארק הזהב - חלקת הטבע העירוני של הנחל. מסכה שעפה ברוח, כיפה שנשמטה ברחוב, כפכף שנשטף עם הזרם... כולם נשארו מאחור, זנוחים ונטושים, והנחל - הוא שאסף אותם אליו והעניק להם את ציפוי החרסית המלכותי של הטבע.

נחל עין זהב נובע וזורם בקריית שמונה. הנחל נחשב כיום לבית גידול טבעי, מיוחד מסוגו באזור ובעולם. בשל הלחות שהשתמרה בו, חיים בו צמחים ובעלי חיים נדירים ויוצאי דופן, בצפיפות גידול הנחשבת לתופעת טבע ייחודית מסוגה.



הרי הטבע דאג לזקוף לרשותו את החפצים בכך ש"סימן" אותם בחרסית - החומר הטבעי, המוכר המשויך אליו כל כך. ולבסוף ההשפעה שלי על הטבע, בכך שבחרתי להוציא את החפצים האלה מן המים, להפנות את מבט הצופה אליהם, להציג אותם כאן בתערוכה ולהוסיף רובד של זרות לנוכחותם בעולם."

הנחל העביר את החפצים תהליכי בלייה המזכירים תהליך גיאולוגי טבעי, שהותיר רק דמיזה לצורתם המקורית. הוא העניק להם בתהליך מזוז את "מעמדם הארכיאולוגי", בזכות שכבת החרסית שנתכסו בה: "איבוד הזהות הפונקציונאלית של החפצים מעלה אצלי שאלה לגבי התהליך שעברו האובייקטים", כותבת דור. "הוא כולל בתוכו את השפעת האדם על הטבע. הרי הוא זה שזרק את כל החפצים חסרי הערך הללו לרחוב, וכך התגלגלו אל הנחל. לאחר מכן מהרהרת אני בהשפעת הטבע עליהם.



ילידת ירושלים (1971), חיה ויוצרת בחיפה.

ברבים מצילומיה של אורית סימן טוב עובר קו דמיוני החוצה את הפריים לשניים - תחתון ועליון, עבר והווה. הנופים הישראליים כל-כך מצולמים במצלמה אנלוגית, בעדשה רחבה, במבט מרוחק ובקומפוזיציות קפדניות. בשורה ארוכה של תערוכות תיעדה סימן טוב מרחבים ישראליים אשר מגלמים בתוכם את תחומי הביניים שבין תכנית מתאר ל"שטח", בין תכנון להתנהגות ספונטנית, בין מוסדי לפרטי. בכולם נחקרים גם יחסי הגומלין והאיזון שבין נוף, סביבה טבעית והיסטוריה.

הארכיאולוגיה נוכחת ברבות מעבודותיה. בסדרה "גנים לאומיים" חקרה סימן טוב את יחסי הגומלין בין אתרי ארכיאולוגיה לבין המבקרים בהם. במהלך אחד מצילומי אתרים אלה היא התוודעה למושג 'חפירות הצלה' - חפירות בלתי מתוכננות, המתבצעות כאשר, במהלך פעולות בנייה או פיתוח, נתקלים בממצאים ארכיאולוגיים. במצבים אלה מוקפאות פעולות הבנייה, ואתר הבנייה הופך לזמן קצר לאתר חפירה ארכיאולוגית, שמטרתו הצלת ממצאים. רשות העתיקות מצלמת כל ממצא, ולאחר מכן משיבה אותו לאדמה או הורסת אותו. תוך ימים אחדים לא נותר זכר לחפירה או לעתיקות שנמצאו. השטח מכוסה מחדש וחוזר לקדמותו, או משמש בסיס לבניית דבר-מה חדש לגמרי.



נראה כי בישראל, במיוחד, לא ניתן לבנות עתיד מבלי להיתקל בכל שלב בהיסטוריה ובעבר הקבור בשכבות רדומות, נסתרות, שכל התעסקות בשכבה שמעליהן מחזירה אותן לחיים.

בסדרה זו נלכד במצלמתה תיעוד של רגע בזמן ייחודי, כאן ועכשיו ולא עוד. המציאות הקדומה נגלית להרף עין ומייד תשוב ותתכסה באדמה. בנוסף לממד המרחב, עוסקת הסדרה גם בממד הזמן על מורכבותו.

(1987), חיה ויוצרת בשדה נחמיה.

אילה צור יצרה עבודת קיר במיוחד לתערוכה, בהשראת התבליטים המופיעים על גבי העמודים הפזורים באתר הארכיאולוגי, עומרית. אותם ייצוגים של אמנות וארכיטקטורה עתיקה, נשמרו כמעט בשלמותם במשך אלפיים שנה, כמאובנים המעידים על יכולות האדם, אמונותיו ותרבותו.

בעבודה זו היא יצרה 'מאובנים עכשוויים' על ידי הטבעות שיצרה באתר עומרית, באמצעות חרסיות שאספה במרחבי הגליל. חלקי החרסית שהוטבעו בתבליטי הכותרות, מתחברים יחדיו לתבליט עכשווי בעבודת קיר בגלדיה. "השילוב בין החומר המקומי לאסתטיקה שאפיינה את המקדש העתיק מרתקת אותי ויוצרת אסתטיקה חדשה ועכשווית," אומרת אילה צור בוגרת המחלקה לקרמיקה במכון לאומנויות תל חי. "הארכיאולוגיה מלווה אותי ברבות מעבודותיי - שבדי תמונות מן העבר, רמזים ממה שהיה קיים פעם והצצה למשהו שניתן רק לשער - כל אלה מהווים עבורי השראה. המתח בין הגלוי והנסתר נוכח ברבות מעבודותיי, בהן אני חושפת חלקי מידע שלצידם מתקיים האין כמבקש מהצופה להשלים את התמונה או הסיפור בדמיונו."



העבודה נעשתה בשיתוף ובתמיכה של נעמה בוגדנובסקי



ילידת חולון (1945), חיה ויוצרת בקיבוץ סאסא.

פסלי קרמיקה, המזכירים כדי קבורה דמויי אדם, ניצבים ברחבת הטוף המרכזית בתערוכה. לכולם ראש ציפור וידיי אדם. הפסלים, עשויים חמר בהיר או שחור, אטומים או מחודרים, ניצבים בידיים שלובות כמו מנסים לשמור מכל משמר את הסודות שבתוכם.

ורדה יתום, בחרה בחמר - חומר שבא מן האדמה וחוזר אליה, כחומר מוביל בפיסול שלה. בעבודותיה, היא עושה שימוש במערכי דימויים טעוני משמעות שרבים מהם בהשראת ממצאים ארכיאולוגיים. הנושא המרכזי ביצירתה הוא דמות האדם או מצב האדם, באמצעותו היא נוגעת בנושאים רבים: דת, פוליטיקה, אלימות ועוד.

סדרה זו נוצרה בהשראת התבנית של כדי הקבורה הפלישתים שנמצאו בדייר אל-בלח ומוצגים במוזיאון ישראל, יתום בחרה להמיר את הראש האנושי בראש ציפור (בהשראת הגדת ראשי הציפורים)² וליצר מהם זוגות: נקבה וזכר.

לאורך שנים חוקרת יתום בעבודותיה פולחני מוות שונים מתרבויות עתיקות, באמצעותם היא מעלה שאלות אשר העסיקו את האנושות מאז ומתמיד: העיסוק בחיים ומוות והיותנו בני חלוף. בעבודותיה אלה היא מתמקדת, לדבריה, גם בשאלות ברמה הלאומית: מה עתיד המדינה שלנו? ומה עתידו של הקיבוץ? - האם ובאיזה אופן ימשיכו להתקיים?

כדיה של יתום מזכירים גם צורת גלמים, מתוכם עתידים לבקוע פרפרים. הגולם, בניגוד לכד קבורה אשר מסמל את סוף החיים מגלם בתוכו את פוטנציאל החיים, את מה שעתיד לבקוע ממנו. כדיה צפונית הסוד של ורדה יתום כולאים בתוכם את הלא נודע - את מה שהיה ואיננו ואת מה שעתיד להיות והשאלות נותרות פתוחות.

1. בחפירות ארכאולוגיות בדייר אל-בלח שהתקיימו בין השנים 1971-1982 במערבה של העיר עזה, התגלו מספר רב של ארונות קבורה דמויי אדם (אנתרופואיד) מחרס מתקופת הברונזה המאוחרת.

2. הגדת ראשי הציפורים היא כתב יד מאויר של ההגדה של פסח שנוצרה בגרמניה בסוף המאה ה-13. שמה נובע מהאיורים המעטרים אותה, בהם מופיעות דמויות אדם ולהן ראשים של ציפורים. זו היא ההגדה העתיקה ביותר הקיימת בשלמותה, וכיום היא מוצגת במוזיאון ישראל.

רות פתיר

(1984), חיה ויוצרת בתל אביב.

צילומי פסלונים עתיקים, פגאניים במהותם, חלקם צלמיות או נכדים עם פני אדם, נראים בספר ארכיאולוגיה ישן, פתוח לרווחה. האובייקטים דוממים, מאובנים, אך תחת ידיה של פתיר, הם שבים לתחייה בעבודות הוידאו.

הפסלונים המונפשים משתובבים ומתמלאים בחיות: הם משמיעים קולות, פוקחים עין, קורצים, זורקים הערות סקסיסטיות לחלל, שולחים נשיקות, פורקים כל עול. פתיר מלהטטת גם בפסלונים הנשים, עם מגדן - מעניקה להן קולות ושמות גבריים: רוברט דודי, בני או סטאס.

רות פתיר, אמנית מולטימדיה, עוסקת בין היתר, בנושאים של מגדר באמצעות הנפשתם והאנשתם של מוצגים ארכיאולוגיים. במיצב ווידאו זה היא מתכתבת עם הספר האנציקלופדי ההיסטורי, "6,000 שנות אמנות בארץ ישראל". על עורכיה של אנציקלופדיה זו לאמנות הציור ופיסול נמנה פרופ' יגאל ידן ז"ל, שהיה רמטכ"ל וגם ארכיאולוג. הספר מבקש לקשור קשר נרטיבי בין ישראל הקדומה לבין מדינת ישראל היום. פתיר מטפלת בדרכה בדפים שונים מתוכו, ומוסיפה קריצה גם בשם העבודה - "6,000 שנות אמנות בארץ ישראל מתחילה איתי".

"אין לי עניין להבין את הערך ההיסטורי כמו שיש לי עניין לקשור אותו לעולם העכשווי", אומרת האמנית, ומיישמת זאת בטכנולוגיות מתקדמות של אנימציה ותלת ממד.

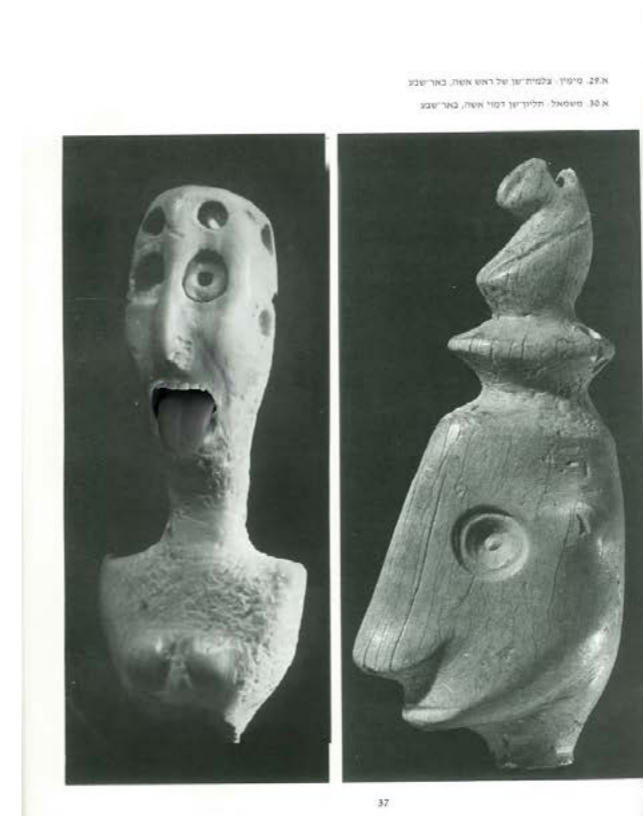


23. כ. סמול - פסל אנתרופומורפי, ירחיף
24. כ. סמול - כלי בצורת דג, חל מלך

בגלל נביבסית, וכן גם העובדה שמוצאו שני המינים אחרים הואטומים את פיהם או את אוזניהם, פסלונות אלו ישלשו הנושאים האלה כבר היו קשורות או ברעיון של ילא תראה וי, לא תשמע וי, לא תדבר וי. צלמיות רחוקה המרובות שמופגן מן התקופה האלה יש להבדיל מן כ. 27 הכלים הוואטומורפים שגודנו למעלה. כחרישם אלמיות אינדיבידואליות, קריביותהוא של ימים, מוטא גם מן כנוריה. עשויים סטטיסטיאות אך כמובן אינדיבידואלי, ויש להן צורות ארכיטקטוניות ומקורים נדירים מופי לכל פרופורציה. חסכו התחננו של כל הצלמיות המיושנים בגדם, דבר המעיד מן היחסים על-כך שמתוכננות היו לכלי מלפני כגון קניקטות.

בעריכת הספר שותף גם מיכאל אבי-יונה

בסדרה זאת היא ממשיכה לעסוק בשאלות שבחנה כבר בעבר: הקשר בין פולחן נשי קדום לבין פולחן נשי עכשווי, גבריות ישראלית, נרטיבים היסטוריים ויחסי כוח. פתיר יוצרת כאן הומאז' למורשת הלא מתועדת של מאצ'ו-תרבות והטרדה מינית.



29. א. מיטין - צלמית יין של ראש אשה, באר-שבע
30. א. מיטין - חליצין דומי אשה, באר-שבע



באר-שבע הכלקוליתית
בספר יישובים קטנים באזור באר-שבע מנצלת שלושה של התרבות היסודית. שלושה אחרים נוספים בחומרי העיר הקרויה בשם זה בימינו באינם מופגנים כפי שהיו הראשוני של היישוב היה מורכב משכונות חקיקתיים. עקב היה לפרקים באימות יחיד רחבה של האזור. כל מופו כחול חדרים חקיקתיים, שהייתה אחרים היות במרחב-ד' כונית. בתים אלה הם ממונים שאינם ידוע בשום חומרים אחרים הנחלת ארצנו. רק בתקופה הכלקוליתית נוספו משנות שלמים בדרך האדמה. תלמי-מימים. לאחר זמן נערו הנושאים למעטות הית-קרקעים למחצה ולבסוף כנתיים עולים שחוקמו מעל פי הריקוק. רבים ומגוונים הנימצאים הארכיאולוגיים באזורים אלה. באזור אזור ביר-קטי. מנצלת היחסית הוותיקה. עקבות מעורים שרדו מתקופות למחישת הנושאת והיחסית, כמו גם שרידים נכבדים של עפרות. נגלה גם מספר חפצי-נושאת. שכלי שפך היו מותגות הרוחיות המוקדמות. נראה הדבר שאנשי ביר-קטי התמחו בייצור חפצי-נושאת, ואילו אגתר-המסור, ביר-קטי, נחשבו שרידים של מלאכת נילמי-שלה, אומנות שאל היות כלל בנמצא ביר-קטי. בבאר-שבע הכלקוליתית מוצאים את בבר אמה שחוקמו כל אחר תלמי-מימים או אחרית אלה משייכות. רחוקה מכלילה בתוספת בה כדומה. הנושא ילדי-יחיד ודאי הובא ממדינתה או ממופז ממוטומית, מקומות אשפת היה למצוא חים מילים. חיים שלמים הובאו ביר-קטי ויש נושלו ממצאו הרבה צלמיות ושאר חפצים של עשה. צלמיות אלה ממצאות לנו עוזיות למעט עם מצרים, שמריהם היתה אחד ממונות האספקת למותגים עתיקים הישועים. ואת עויר ורובה צלמיות יין שמונה באר-הואר דומות במבנהן לאלה שמונה בבאר-שבע. אולם אלה האחרונות לא נפשו, כמו הוראה, מצרים אלא בבאר-שבע עצמה. אפס ים שישות המשנות הית-קרקעיים שחפצו היה שייך לאמרי-המדינה י"ט כן באחד הנושאים. שמוך כנונית, מנא סטטישו ועמו חפצי-הגנים היקר אל - חסו שלם של פיל מוטל היה על הרפצה ולידו הכלי של האומן. דומה לזכר של ומונו. ורבו עשו נעם ובדוכה משיקו החלק המכתיב. שמועו ע"פ ים זה האחרון מיהו חפצו. ואין שפך מנעם גם הוא בבאר-שבע. רבים מחפצי-היו קטנים מאוד ואין בודים עליו על ששה א. 29. ס"ם. צלמית של ראש אשה מתארת אותה קובת-איוונים ונדולד' א. 29. עיניים. אמיני חדר שחפצו חסר למנוי והאן מוטע. על הראש מוכת קטוט או עיטר נוסף, וזהו אולי הסודקה של האשה, ומעלו ראש צופר. א. 30. חסר אחר מויר-למראה שמונה ביר-קטי, במבנית ממוין. אולי שישו בזהו מופו כחבי. יש מופס במבנה המעניין. יחית כבד שיהיה חסו כמו חליצין. הוא מקוהטו במו ספסל ניוננס של חורים, והבוננה היתה אולי למאור. ע"ד חפץ מעניין הוא ציפור מנומלת קטנה - עיטולית טופסית. שטיסטים מעידיים על קרבתה למצרים חפץ הסכנה "פול-היו" נמצא יחד עם חפצים אחרים של עשה ובולט אף שנועד למאור ספל. או-למאור הית להשמשה בו למאור נדמים וכדי מופס שישו באותה מופס-היחית. עוט מואר חפצי-יון נמצאו באחרים אחרים, וכלם דומים במבנם לחפצים מואר-שבע.

גלדיה "הצד השני" || המכון לאמנויות תל-חי



כשאמנות עכשווית נפגשת עם ארכיאולוגיה

מתוך העבודה של סימה מאיר

מפגש אמנים, אוצרים וארכיאולוגים

בתערוכה "היה יהיה" בגלרית "הצד השני", ובעקבות הצבת תצוגת פריטים מחורבת עומרית במכללה האקדמית תל-חי.

משתתפים:

פרופ' ציונה גרוסק, יאיר גרבוז,
ורדה יתום, אורית סימן טוב, מיכל שכנאי יעקבי

יום רביעי **23/3/22** | 18:00

השיח מתקיים במסגרת כנס מחקרי גליל

גלדיה "הצד השני"
המכללה האקדמית תל-חי
קמפוס מזרח, בניין 2, קומה מינוס 1

@telhai_arts 
המכון לאמנויות תל-חי 
www.telhai.ac.il

