

חומר מקומי

תערוכת בוגרים / 2021



יערה ארזי | פיסה, פסיעה-דרך

Yaara Arzi | A Piece, A pace, A journey

שיטוט בין תחומי אנתרופולוגיה, אקולוגיה, ארכאולוגיה וגיאולוגיה מאיר מחקר אישי בו מדע הופך מגע.

עבודותי חוקרות פעולות חזרתיות וריבוי באמצעות התבוננות במופעים של טקסטורות ותבניות בטבע. אני בוחנת את היחסים שנוצרים כאשר אני מתערבת בטבע, מציעה ומקיימת בתוכו סדר אחר.

פעולה חוזרת ונישנת בוחנת קו וצבע, יוצרת פיסות מידע, נקודות מבט ונקודות ציון במרחב ובזמן.

חתך שכבות קרקע של משקעי אדם ואדמה חושף רובד שכבות, כיסויים, קליפות. החתך משתלשל מן התקרה, רצופת החוטים כסככה. טור מסמרים יוצר שיירה התומכת ביריעות דמויות עור המטילות צלן בחדר. עורות מהיטלים בין פנים לחוץ, בין גלוי ונסתר, בין מהורהר, למוצהר.

בפסיעת אצבעות נדחק חומר, נותר סימן, נחרץ דבר, מסמן את נתיב העמל.

העבודות מציעות שקט ומדיטטיביות מצד אחד ואובססיה וכפייתיות מהצד השני.

חמר, אדמת חוואר, קליפות אגוז, ניילון, פלסטלינה

Clay, soil, walnut leaves, nylon, modelling clay



יערה ארזי



יערה ארזי

אתם מוזמנים לפעולה בחלל, להתבוננות אל האין סוף, אל תנועה נצחית של מחשבות, לטקס.

חביות שחורות תלויות במעגל, מזמינות אתכם לחוות את הדהוד הקול בתוכן. סולם המחבר בין שמים וארץ קורא לכם להתקרב ולהתבונן בהדהוד החזותי היוצר אשליית אין סוף. מכלים שחורים קטנים מבקשים שתפריחו מהם בועות סבון שישאירו סימנים.

באמצעות הצבה של חומרים ואובייקטים קיימים, אני חוקרת את היחסים בין הפרט לבין החלל סביבו, בין "אני" למה שמחוצה לו- מסה וריק, שחור ולבן, פנים וחוק, גדול וקטן- דבר והיפוכו, תלויים זה בזה, מגדירים זה את זה באמצעות ניגודיות שמייצגת אותם, אותי.

בשפה מינימליסטית ובאמצעות עבודת כפיים שעושה שימוש בחומרים "גבריים" אני מבקשת לייצר בחלל חוויה גופנית עדינה ואינטימית, לעורר תחושות של הגוף, לחשוף שאלות, סתירות ורבדים. החללים הקטנים והצרים עמוסים בחומרים "משומשים". אני בונה בתוכם זיכרונות ישנים וזיכרונות חדשים נוצרים.

מיצב-רדי מייד

מראה, עץ ממוחזר, חביות, בועות סבון, פיגמנט

Installation, ready-made, mirror, recycled wood, barrels, soap bubbles







רגש, תזוזה פנימית, תחושות של 'שבירות', 'מתח', 'רגישות' - הם שהניעו אותי לפעול, לבנות, לעצור, לחכות, להתבונן, לתהות, לשאול: מהו שבר? מהי רגישות? מהן הגבולות שלה? והאם יש משהו שאינו רגיש, שאינו נשבר? זכוכית נשברת, גוף נשבר, והנפש?...?

זכוכית היא חומר מרתק בתכונותיו ותגובותיו לסביבה. במהלך עבודתי גיליתי את עמידותה ואת היכולת שלה להתרומם כמגדל, ישרה ויציבה, ליפול ולהישבר או להישאר בשלמותה. הזכוכית עשויה מחומר אמורפי - היא נוזלית גם שהיא במצב מוצק והיא יכולה להחזיק מעמד ולהישאר שלמה גם בנפילה מגובה רב. מתוך שקיפותה מתגלה עושר צבעוני - כחולים, אדומים, סגולים, שמצטרפים אל הנצנוץ והבוהק שלה ויחד יוצרים מרחב קסום ומהפנט. מרחב מלא בעדינות, שקיפות וקלילות או שמא אזור של סכנה?

קשה להתעלם מן האסתטיקה המעודנת של הזכוכית ומיופיים ועדינותם של מגדליה, אך הכל כמו מוצג על בלימה, כמו תנועה שקפאה בסערה גדולה, כמו אזור אסון, שמי שיכנס אליו עלול להיפגע.

מייצב- רדי מייד וטכניקה מעורבת, כלי זכוכית, דיו, צינורות אינפוזיה

Installation; ready-made, mixed techniques, glass dish, ink, infusion tubes





המשפחה היא מרכז חי. משפחה היא מסורת, אמא, מולדת, תקופת ילדות, שלווה, עידוד, תמיכה הדדית ותקווה. הבית הוא המקום שאוסף אליו יחדיו את כל המשפחה.

בעבודתי מוצגים חמישה אובייקטים, מבנים - כל אחד מייצג אחד מבני משפחתי.

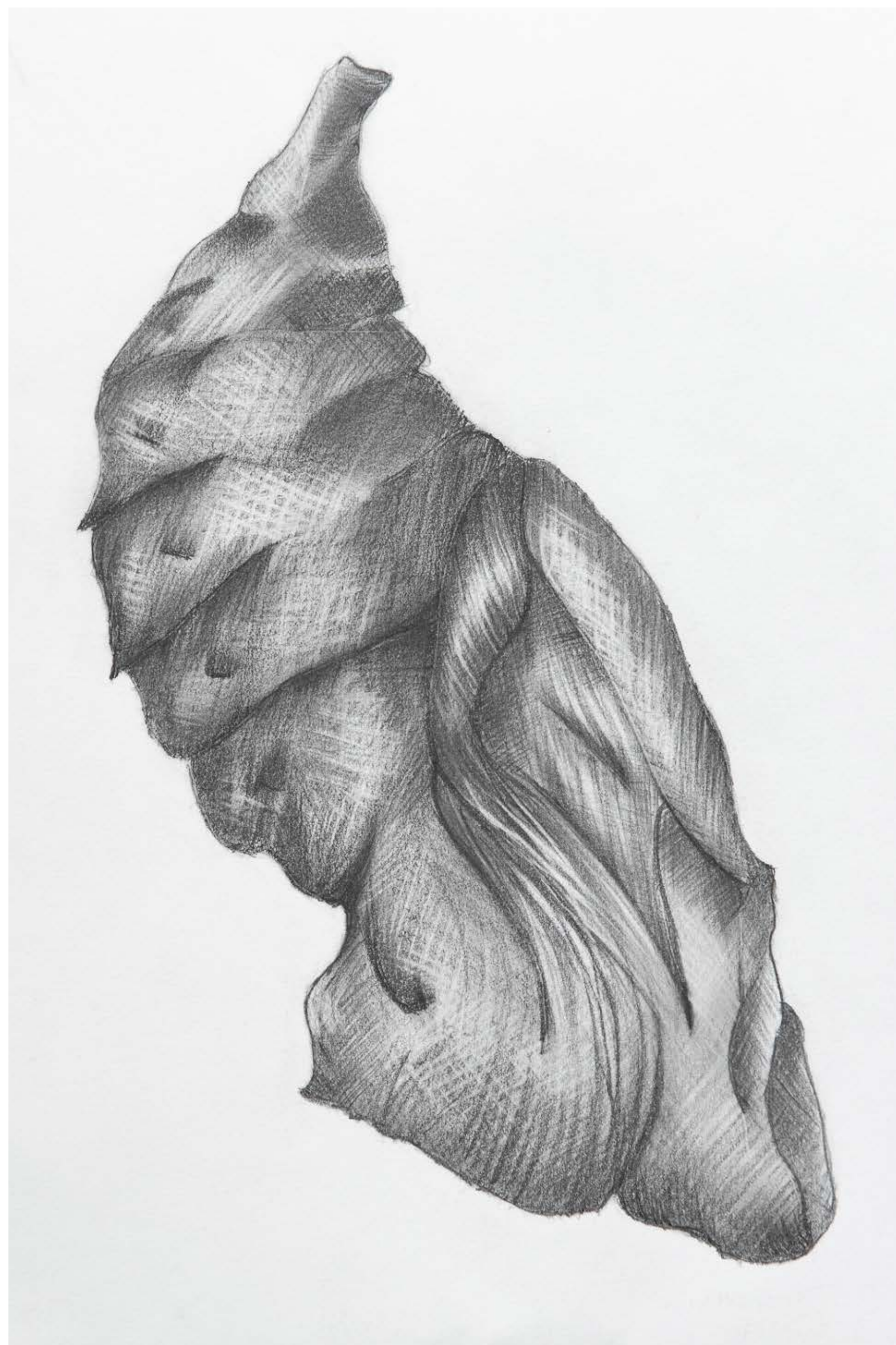
הצורה הבסיסית של המבנים מזכירה ציורי ילדים. הבחירה להגביה אותם על עמודים הופכת אותם למעין דמויות, ישויות - הגוף הוא הבית, הבית הוא הגוף. את עצמי ייצגתי באובייקט המחובר ישירות לקיר ללא "רגליים", ללא תמיכה, כמי שעדיין לא עומדת ברשות עצמה.

אני אוהבת לעבוד עם חפצים מהמוכן ועם חומרים טעונים במשמעות. העץ הוא חומר חזק, הוא קשה אך קל לעצב אותו ולעבוד איתו. החיבורים המאולתרים, קשרים של חוטי ברזל, הם השפה שבה בחרתי לעבוד, כמו מנסה לתפור את הקרשים זה לזה.

הפוטה (המטפחות הלבנות של הנשים הדרוזיות) עוטפות את האובייקטים כפי שאמי עוטפת את בני המשפחה. הבדים השקופים, המתנפכים, הרכים, קשורים ברישול, עוטפים את מסגרות העץ הקשיחות, יוצרים חללים פנימיים, כיסויים, במפגשים טעוני משמעות של נקבי זכרי.

רדי מייד-מטפחות דרוזיות בעבודת יד, שאריות עץ, חוטי חשמל
Ready-made, handmade Druze handkerchiefs, leftover wood,
electric cords





האם אתה בתוכי או אני בתוכך? / אני מרגישה כל כך נוקשה
ונטולת רגשות / רגע

רוגע בתוכי ואני שומעת הלמות ליבי / הייתי על שפת תהום,
נשמתי נפלה אבל אני עדיין עומדת

תהום או חיים / בן רגע הכל יכול להשתנות

המסע שלי התחיל בהתבוננות ברימון שהדבקתי במחברת.
עקבתי אחרי תהליך ההשתנות שלו - הריח, הצורה וכיצד הצבע
שלו מחלחל לדף המחברת. גם אנחנו כל הזמן משתנים, אחרת
לא היינו יכולים להמשיך לחיות בעולם הזה.

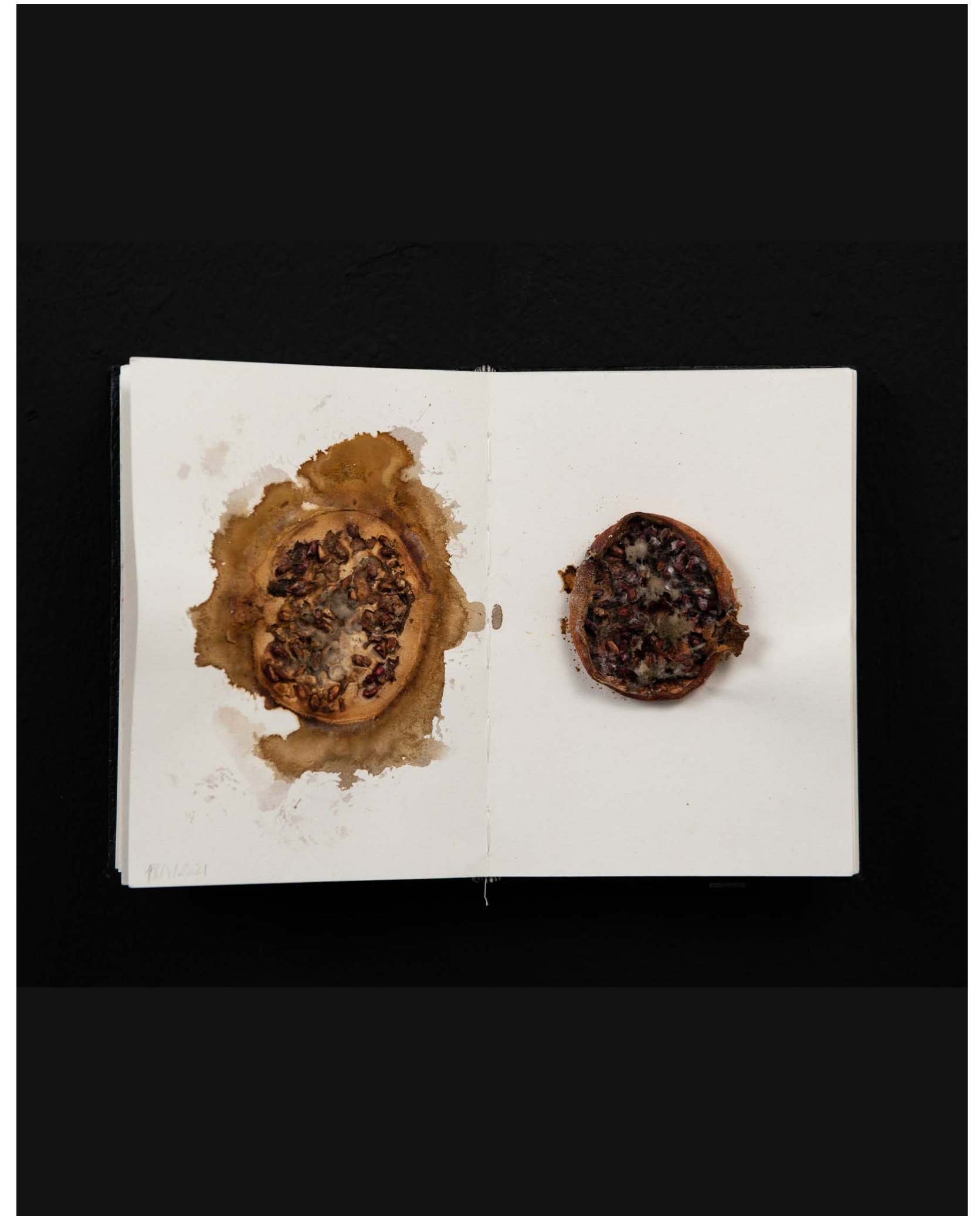
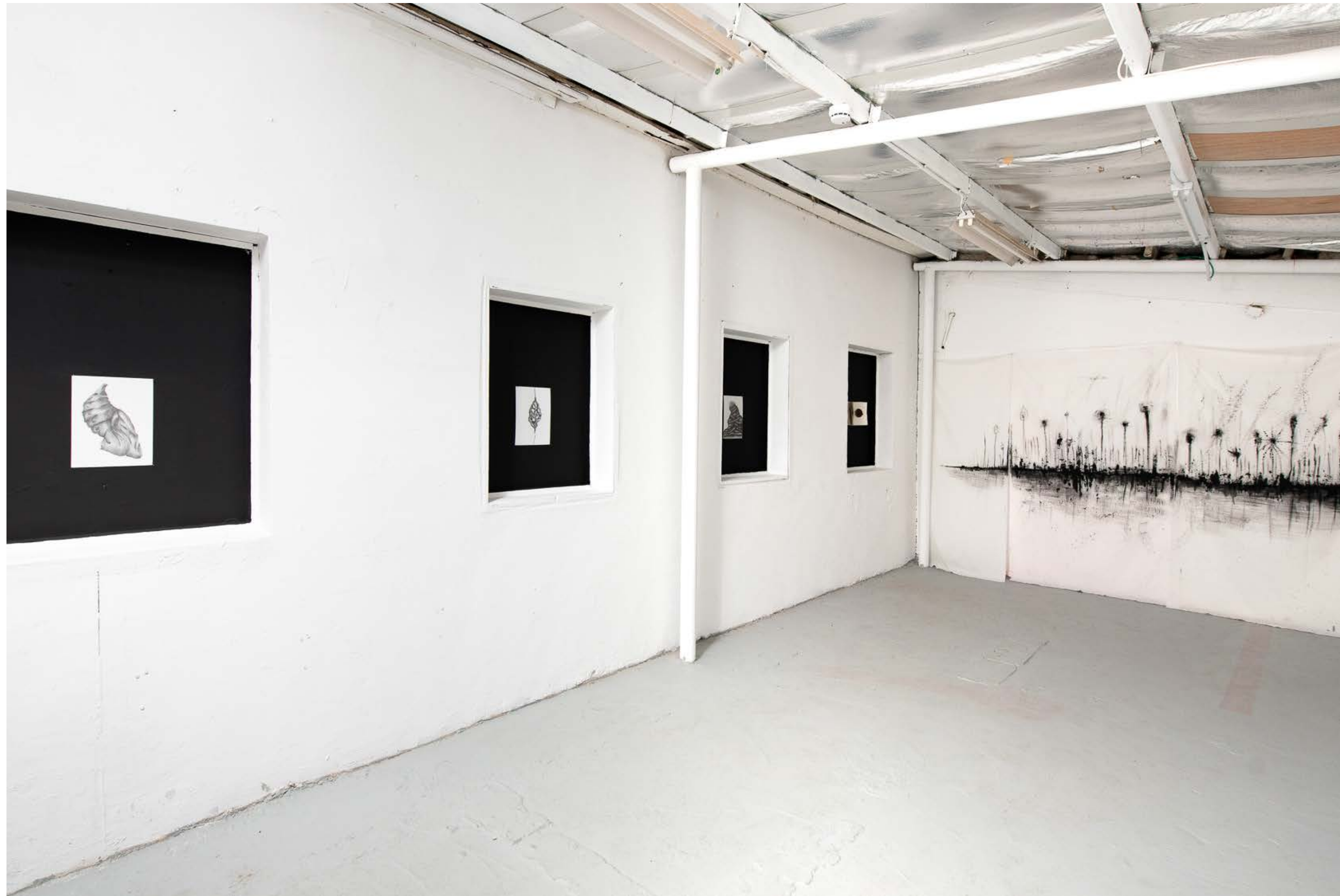
על גבי בדים לבנים מתוחים על הקיר, ציירתי בצבע שחור מקצב
של קווים וצורות, עדינים וגסים, חופשיים ונשלטים - אני כמו
הבד הלבן המתוח על הקיר. הרישום בשחור מתאר את קצב הלב
את הרגשות שלי, החוויות, המפגשים עם אנשים סביבי. בכל יום
ובכל רגע אני רואה בציור שלי משהו אחר - הוא משתנה בהתאם
למצב הרוח, בהתאם לנקודת מבטי על העולם.

הקו האופקי מפריד בין עולמות עליונים ותחתונים ובו זמנית
מסמן את ההשתקפות שלהם זה בזה.

בנישות הצבועות שחור תליתי רישומים מוקפדים ומדוייקים
בעיפרון על נייר. גופים אמורפיים נפחיים, שנראים כגלמים
המגלמים בתוכם התחלות חדשות, פוטנציאל להיות מישהו או
משהו שלא הייתי. גם בעבודות אלה אני עוסקת בחיפוש פנימי
אחר מהות ההשתנות שאין לה התחלה ואין לה סוף.

שמן ואקריליק על בד, רישום בעיפרון, רדי מייד

Oil and acrylic paint on canvas, pencil drawing, ready-made





רמת הגולן, המקום בו גדלתי, הוא חבל ארץ יפיפה שופע נוף טבעי, המאכלס בתוכו פעילות צבאית רחבה.

עבודתי מספרת על חיים וצמיחה בטמפרטורה גבוהה, על מלחמות שהיו כאן, על חיים שנגדעו ועל החיים שמתאפשרים בזכותם, על פעילות צבאית שעדיין מתקיימת, על שדות מוקשים ואימוני טנקים ועל החיים שבצד כל אלה. עיני רואות כיעור בתוך היופי, אך גם את יופיו של הכיעור. כמה אמוציות יש במופע של טנק דוהר מתיז שברי סלעים, וכמה רגש יש בגווית פלדה מתפוררת מחלודה, זכר למלחמות קדומות, שמבצבצת מתוך סבך מרעה ירוק בצד הדרך.

את ה-לשבייה- הוצאתי מתוך משכנה בנוף הציורי החולף על פניי בנסיעה, כך שכעת היא רק עיר רפאים קטנה, בנויה מקוביות משחק המונחות זו לצד זו, צבועות לבן - באותה הדרך בה הצבא נוהג לצבוע דברים. עדר פרות הצעצוע הלבנות נקי, אצילי, יש בו יותר חלביות מאשר בשר, אך ניכר שהתרחש בו מעשה אלים. הדהוד לעולם הילדות עולה גם מציורי המים, שסגנונם איורי וקליל והם מייצגים נקודת מבט ילדית שלא מכירה מציאות אחרת.

ואחרי כל זה ובסופו של יום, מרכיבי עבודתי הם עדר מחשבות פזורות בתוך ראש מנומנם מרביצה של שעת צהריים רותחת בצל אקליפטוס...

צבעי מים על נייר, אקריליק על בד, רדי מייד, גבס, עץ ממוחזר
Watercolor on paper, acrylic paint on canvas, ready-made, plaster, recycled wood



מבוך הוא מערכת מסובכת של מעברים, שהנכנס לתוכה מתקשה למצוא את היציאה ממנה.

מבוכים עוצבו ונוצרו לאורך ההיסטוריה במגוון אופנים ומקומות: מבנים אדריכליים, תעלות ומערות, גנים, מטבעות ועוד, והם נועדו למגוון מטרות: הגנה על אוצרות וקברים, ייצוג של סמלים מלכותיים, אמנות ונוי, הגדרת דרכים, חידות ומשחקים.

מבוך מייצג דרך חשיבה, שבבסיסה עומד הצורך למצוא פתח יציאה, פתרון, במצבים מורכבים.

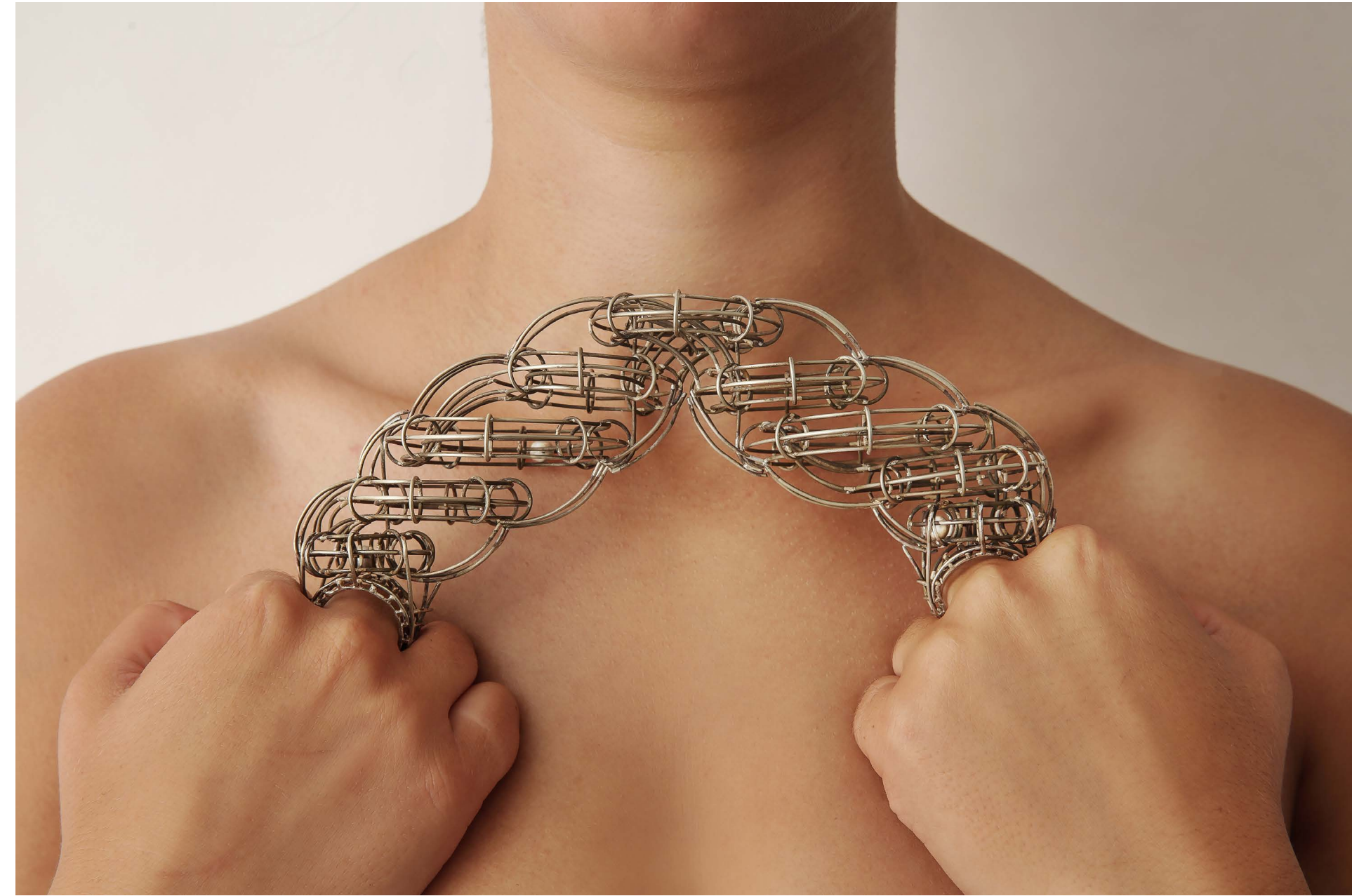
בעבודת הגמר שלי- רישום תלת ממדי בחלל, אני מציגה טבעות הבנויות מקונסטרוקציות של חוטי אלפקה שיוצרים מבוך, בתוכו נע כדור כסף, מחפש פתח יציאה.

הרעיון התפתח והבשיל במסגרת קורס מחלקתי שעסק ב"משפחה", המשפחה שלי.

חוט אלפקה, כסף

Silver 925, new silver





"העולם הזה דומה לפרוזדור בפני העולם הבא; התקו עצמך בפרוזדור, כדי שתכנס לטרקלין:" משנה אבות ד' טז.

אימא ואני, שתינו בפרוזדור, כל אחת תופסת אותו אחרת, מסתכלת עליו באופן שונה. צינורות שדרכם עוברים חוטים- ביהדות מדברים על זה שהעולם הזה הוא פרוזדור שהאדם עובר דרכו.

חיבור של העולם הזה אל מול חיבור של העולם הבא: לקחתי חומר שמלכלך את העולם הזה ועיבדתי אותו לכלים שאיתם מקדשים את העולם הבא. חומרים יומיומיים, חד פעמיים, שנמצאים על הציר בין נקי למלוכלך, עברו המרה לתכשיטים וכלי קודש.

דוגמאות של שטיחים מארצות הסהר הפורה נצרבו על האובייקטים כחיבור בין שמיים לארץ. השטיח, אובייקט ארצי, שמקבל ביטוי על כלי פולחן העשויים לקידוש שם שמיים.

חומרים שמקבלים ככלל יחס של זמניים למרות חומריותם המתמשכת, קיבלו אצלי בפרויקט מקום כנצחיים. כקבועים.

צריבה כימית, חיבורים קרים, שיבוץ

סקוצים לשטיפת כלים, צמר פלדה, ברזלית, טבליות למדיח, כלים חד פעמיים, תבניות אלומיניום, אלפקה, כסף

Etching, cold fabrication

Cleaning Sponge, Dishwasher tablets, Disposable tableware
Silver 925, new silver





טליה אבישג כהן

עבודתי עוסקת ביופי של הים אל מול הזיהום הסביבתי, בפגיעה
בבעלי החיים ובאחריות הסביבתית שלנו.

העבודה היא תוצר של ניקוי חוף הקשתות, הוא חוף ילדוטי,
בתהליך שכלל ליקוט, איסוף ושיבוץ רדי מייד.

עבור ילדה בת 6, בילוי משפחתי בחוף הים כלל רגעים של אושר
גדול- לטבול במים, לבנות טירה מנטיפי חול ולאסוף צדפים יפים.

הילדה כבר בת 26 וכשהיא מבקרת באותו החוף, היא חווה
תחושות שונות. המשפחה כבר לא מגיעה לכאן, אין יותר טירות
לבנות ואותם צדפים כבר לא מושכים את תשומת ליבה.

במקום הבילוי המשפחתי מושכים כעת את תשומת ליבה שברי
הפלסטיק והפסולת שמפוזרים על החול, והיא מרגישה עצובה
וכאובה בידיעה שחיות ימיות רבות נחנקות ומתות כתוצאה
מזיהום הפלסטיק.

באמצעות העבודות, שמשלבות בתוכן פסולת מחוף ילדוטי, אני
מבקשת להעלות את המודעות ליופיו של הים ולשמירה עליו. אני
קוראת לקהל הרחב לצמצם את צריכת הפלסטיק ולא להשאיר
על החוף.

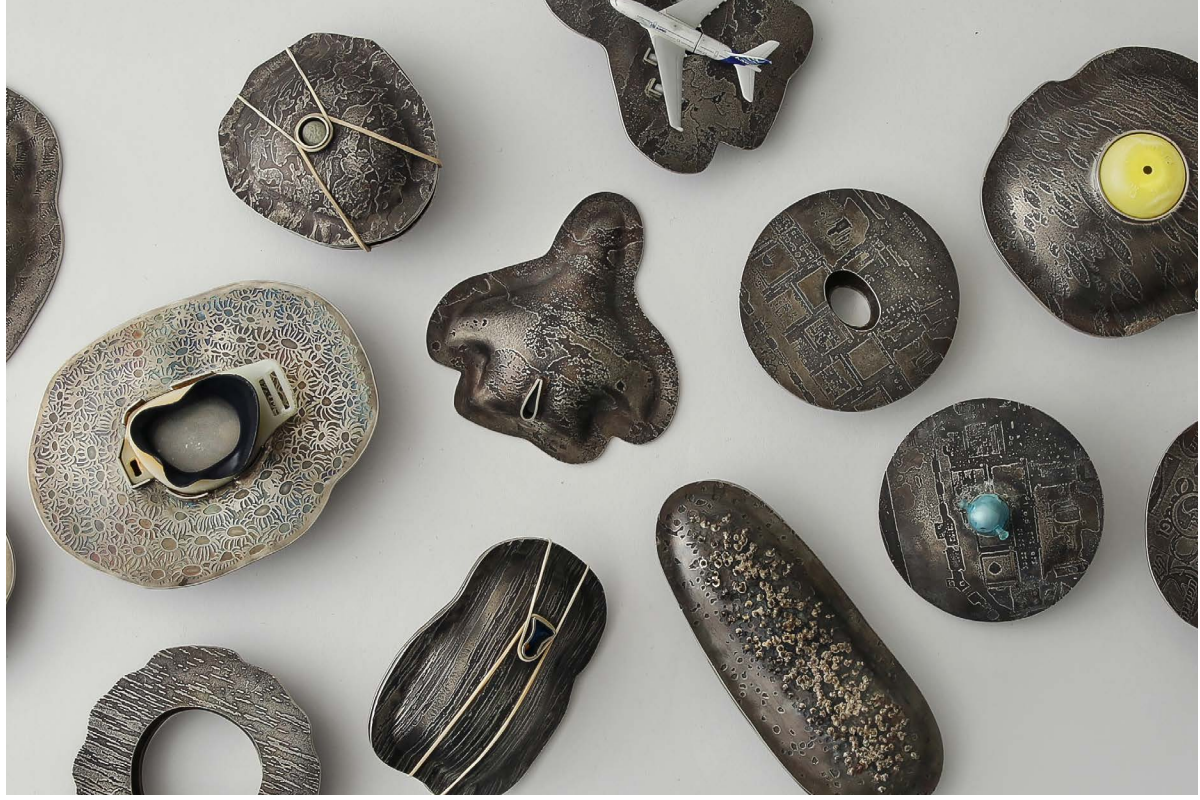
אלפקה, גומי, רדי מייד מחוף האקוודוקט בקיסריה

ניפוח לתוך תבנית, צריבה פוטו כימית

Etching, cold fabrication

Found objects from the beach, new silver





כאשר הנקרא אינו קריא ומקבל חיים משל עצמו, הכתוב משתבש משתנה ומתפתל, והופך לטקסטורה של אותיות. הפרויקט מבטא עבורי את הקושי לרכוש מידע דרך טקסט ומזמין את הצופה להתבונן לרגע אל תוך עולמי ולחוות את הלקות שלי. העיסוק בנושא זה ממחיש את הנראה דרך עיני ומאפשר לרגשות, לתחושות ולהתמודדויות להפוך ליצירה. מאחורי האותיות ישנם משמעויות גדולות וכלים להשלמה עם עצמי שמצאתי בספר "מושלמים כמו שאנחנו" של דוקטור ברנה בראון. כל פריט הוא משפט משמעותי מהספר, האותיות בו עברו עיבודים שונים של הגופן וחוברו יחד לכדי תכשיט.

יש הרבה אנשים שזכו להיות לקויי למידה הכוונה בזכייה היא בכך ש"האנשים הלקויים" זכו במתנה, מתנה שמאפשרת לראות את המציאות בדרך שונה ולהתקשט בקושי.

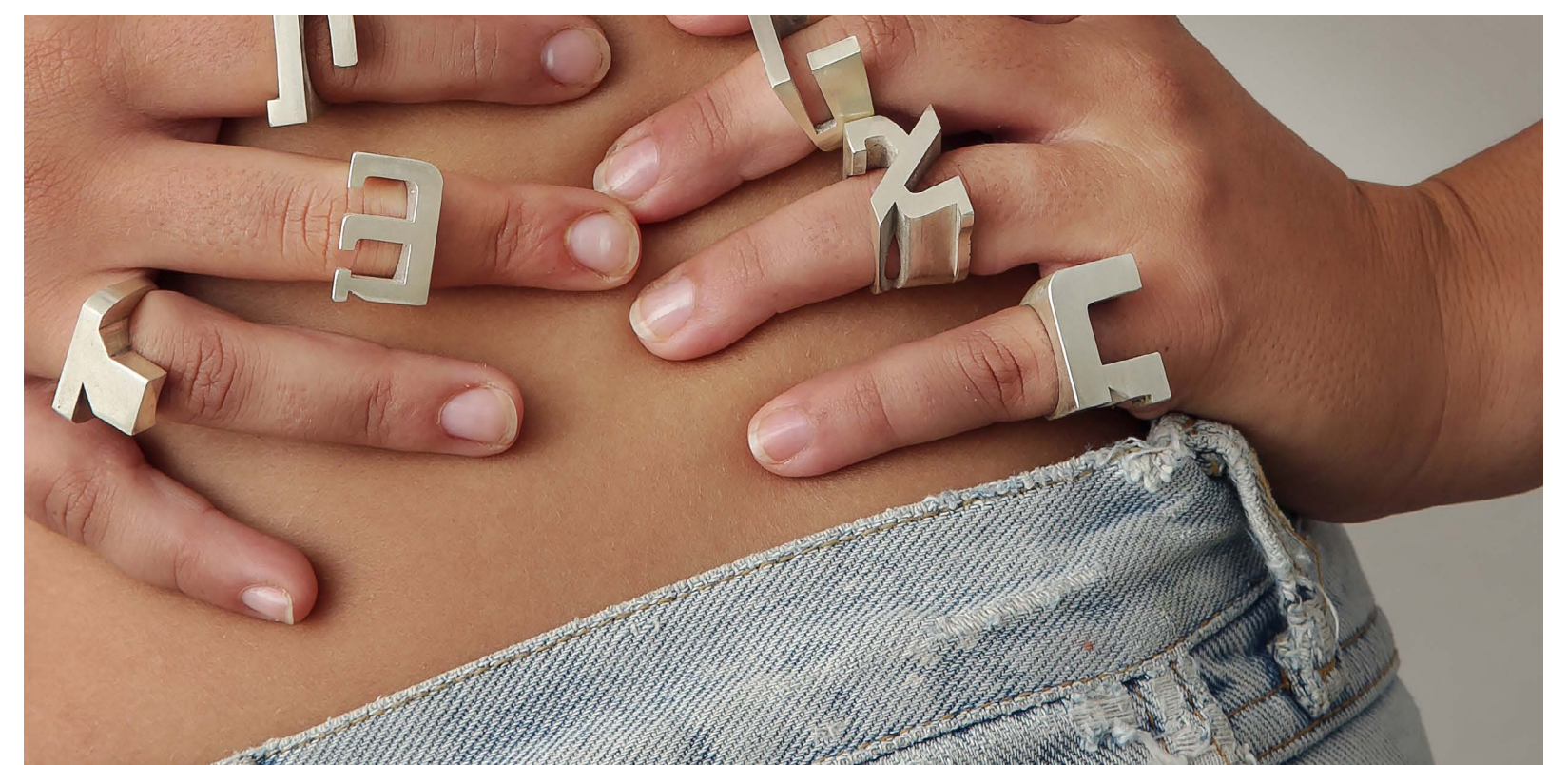
עבודה בתוכנות אילוסטרייטור וריינו, צריבה כימית, ניסור, חיבורים קרים

אלפקה, כסף

3d rendering, Etching, cold fabrication

Silver 925, new silver





תחילתה של יצירה זו בטיול חורף גלילי, בהתבוננות בטבע ובמציאת ענף העץ – חומר הגלם. עם קילוף ופרוק הקליפה, גיליתי צורות גיאומטריות מעניינות וייחודיות בחלק התחתון של כל חלק. קבלתי השראה מצורות גיאומטריות אלו ושחזרתי אותן באמצעות מבנים ממתכת, כבסיס מבנה מחוטים שעליו משובצת הקליפה ולחליפין אותו מבנה שבתוכו מונח מיכל שמן. השילוב והצרוף של מלאכת היד שלי עם יצירת הטבע ובנייתם מחדש לחפץ פולחן, כלי לטכס תפילה – החנוכייה, הפמוטים והמזוזות הובילו אותי להתבוננות פנימה בתפילה הקיימת בליבי להצלחה במאמץ האנושי לטוות את החיים שלנו בהלימה עם המציאות הטבעית והרוחנית הקיימת. ואני תוהה מה בעצם נוצר להלום את מה?

קליפת עץ, אלפקה

שיבוץ

cold fabrication

wood bark, new silver





אלי כהן | נוף ילדותי

Eli Cohen | "My Childhood Landscape"

המרחק הרב והגעגועים להוריי ולבית ילדותי, הם שהובילו אותי ליצירת עבודה זו.

נולדתי וגדלתי בקיבוץ יטבתה, בערבה הדרומית, במקום בו האדמה עירומה מכל תפאורה. נוף עוצמתי עוצר נשימה, רווי בשקט, בשלווה ובמגוון צבעים אין סופי.

בעבודה ביקשתי להנכיח את נוף ילדותי, על מנת לשוב ולהיזכר בתחושת השייכות והבית.

בחרתי בבקבוקים כמצע לפרויקט. עשייתם דרשה ממני ריכוז סבלנות ועדינות, ובמיוחד את נוכחותי ברגע הזה. תחושה שליוותה אותי לאורך כל חיי בקיבוץ. עבודתי עם ה'סליפ' הזכירה לי את מרקם אבני החול שסביבם גדלתי. החספוס, הרוך והנוקשות.

השתמשתי בזיגוגים שונים בכדי ליצור תחושה של זרימה, הרמוניה ומגוון, וכדי להעניק עומק, ממש כמו במדבר, בערבה. הגובה הרב של הבקבוקים, צווארם הארוך ואצילותם הגאה, הם אלה שנתנו לי את התחושה של חום ובית. ממש כמו ההרים שהקיפו אותי, בנוף ילדותי.

עבודת אובניים, זיגוג בריסוס, שריפת חשמל 1220°

Wheelwork, different types of sprayed glazes, fired to 1220° Celsius



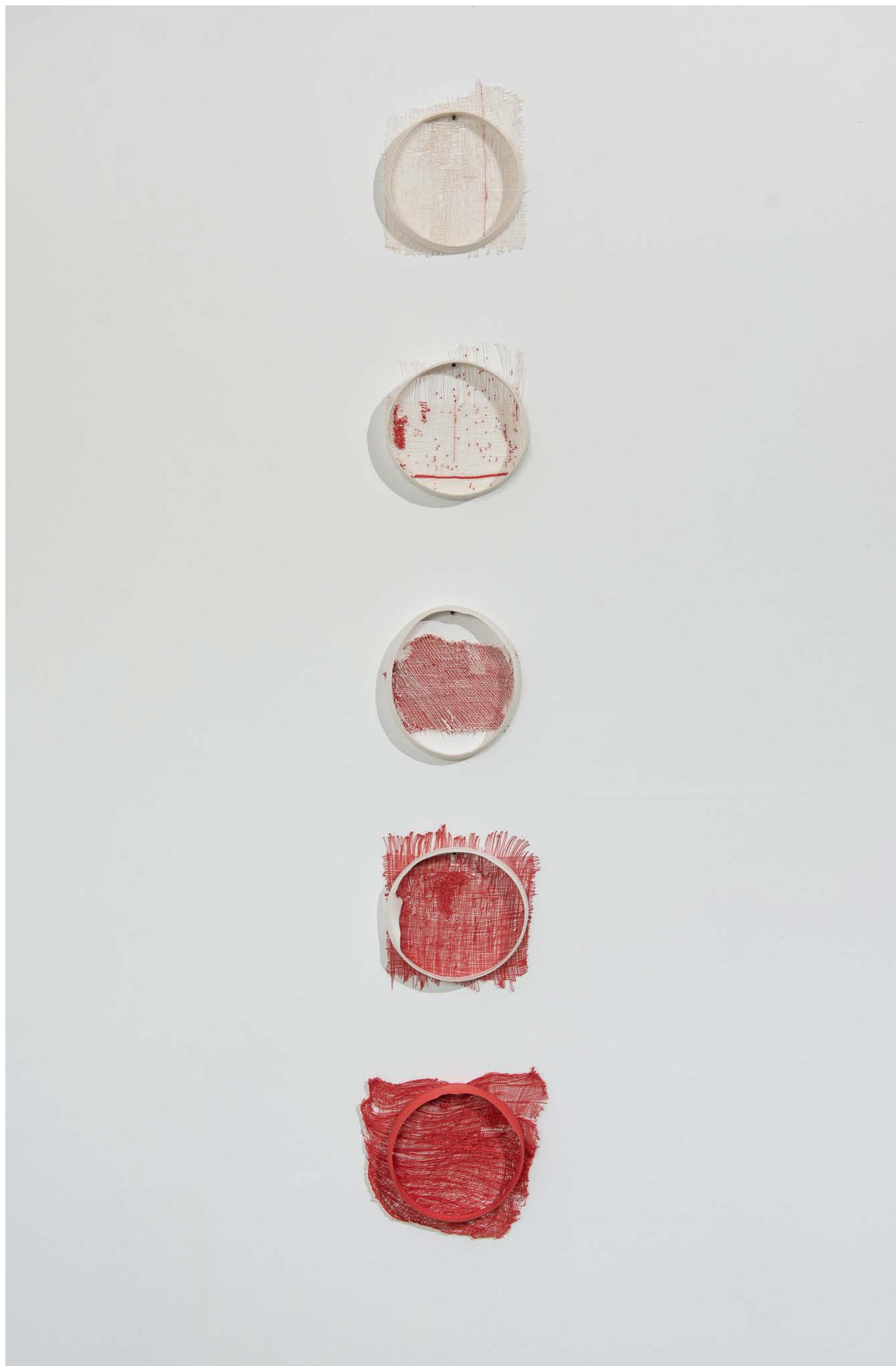




האובייקטים עשויים חוטי סליפ הנתווים אחד אחד בעבודת יד, כמו אריג, ויוצרים מעין גריד עדין אך יציב. את הגלילים, שנעשו באובניים, יצרתי כדי לשמור על שלמותו של "האריג" וכך נוצר אובייקט המייצר דיאלוג בין שבריריות ליציבות. דרך המתח הנוצר מניגודים אלו מתפתחת מערכת של יחסי גומלין, בה כל פרט מהווה חלק בלתי נפרד מהשלם. במהלך העבודה על הפרוייקט ריתק אותי החיבור שנוצר בין עבודה עמלנית של מלאכת יד לבין הניקיון התעשייתי שמשדרת החומריות של הפורצלן. חקרתי את השבריריות שבתוכי דרך החד פעמיות של החומר, ולמדתי לשחרר שליטה בתוך תהליך היצירה. לאורך רוב שלבי היצירה לא ידעתי איך יראה התוצר הסופי. אולם, ככל שהעמקתי בתהליך, גליתי בתוכי בטחון ואינטואיציה פנימית, הן לגבי הבחירות הצורניות והצבעוניות והן לגבי יכולתי להביאן לידי מימוש.

פורצלן, עבודת אבניים, סליפ טריילר, צובענים שונים, שריפת חשמל 1150°

Porcelain, wheelwork, slip trailer, fired to 1150° Celsius



בתורה כץ

זיווה גין | נינג זירה

Ziva Gin | Ning Zirea



”קל להסתבך

בין הגדרות של טוב ורע

קשה להגדיר באופן מוחלט

מה חיובי ומה שלילי

נכון ושגוי

מה מעט נבדלים השנים

ואולי לא ניגודים הם

אלא אבני רחיים” (ספר הטאו / לאו צה)

קוראים לי זירה, עליתי לארץ בגיל 4, ממדינת מאניפור שבצפון מזרח הודו. החוויות שעיצבו, ועדיין מעצבות את זהותי סובבות סביב המתח התמידי בחיי שבין שייכות לזרות. מצד אחד, אני חשה מאוד שייכת לכאן – ישראלית לגמרי, יהודייה לחלוטין, אך מודעת לכך שבמבט ראשון מבחינים בדרך כלל רק בחיצוניות שלי.

את הכלים יצרתי בעבודת יד בשיטה מסורתית של חוליות, על-גביהם הנחתי דימויים אשר בד בבד מספרים ומעטרים.

אני מרגישה שתהליך היצירה אפשר לי להתמודד עם המבצרים שבתוכי, תוך כדי ריפוי והשלמה עם עצמי.

עבודת יד, טכניקות עיטור שונות, תחמוצות, אנגובים,

גלזורות, שריפת חשמל 1150° ו-1220°

Hand building, different decorating techniques, oxides, engobes, glazes, fired to 1150° and 1220° Celsius





הפרויקט שלי התחיל דרך תנועת הידיים - בקשה מהן לחשוף, לגלות, להניח לפני, בפנים גלויות, מקומות חבויים.

כשהידיים שלי עובדות, רק הן והחמר, הן חושפות ומעלות מים מתוך החמר. מים חדשים נפגשים במים קדומים.

מים שנחו בתוך האדמה, ספגו אותה ונהיו לאחד, נפגשים במים חדשים אשר מתוך ענן, במרץ ובזריזות, יורדים על פני אדמה.

בתוך העשייה שלי הרגשתי שנוצר מקום דק, עדין, פועם.

לפעמים חבוי, שומר בתוכו, לפעמים חשוף, גלוי. שניהם הד אחד לשני.

התמסרתי לתנועה. משהו צמח בתוכי, הרגשה שהחלל הדק שנבנה מבקש להיות, לתת מקום. תפילות קטנות שנכתבות מילה אחר מילה.

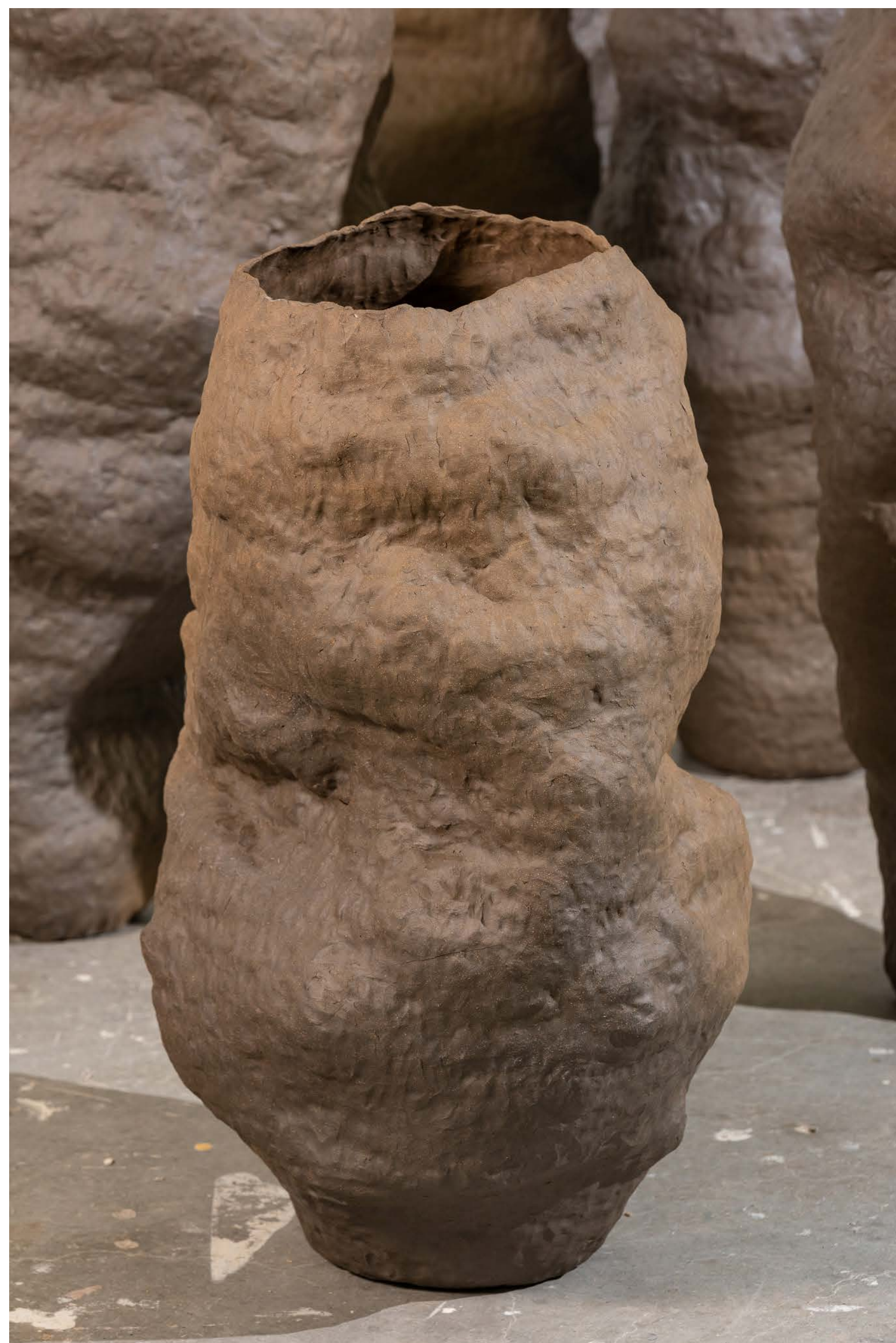
ואני- לומדת להרגיש את החלל.

הרגשתי שהידיים שלי מובילות, חושפות סודות. כותבות אותם עם חומר. הן ביקשו ממני לגדול, לצמוח מעבר למידותי.

ראיתי שהתגלתה באר, עכשיו היא נראית לעין.

פינצקינג, חוליות, חומר חשוף, שריפת גז 1220°

Pinching, coils, unglazed, gas fired to 1220° Celsius



חומר מקומי

תערוכת בוגרים / 2021